

RELATÓRIO DE GESTÃO DE INVESTIMENTOS MARÇO - 2021



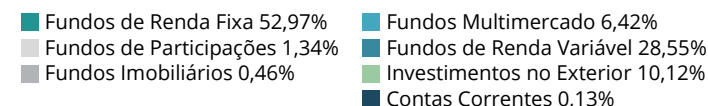
Instituto de Previdência Social do Município de Navegantes - SC



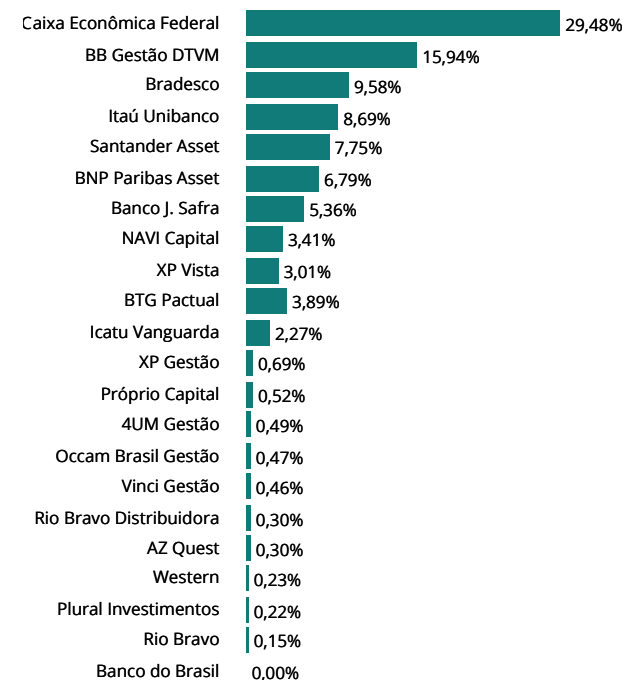
Distribuição da Carteira _____	3
Retorno da Carteira por Ativo _____	6
Rentabilidade da Carteira (em %) _____	9
Rentabilidade e Risco dos Ativos _____	10
Análise do Risco da Carteira _____	13
Liquidez e Custos das Aplicações _____	15
Movimentações _____	18
Enquadramento da Carteira _____	19
Comentários do Mês _____	23

ATIVOS	%	MARÇO	FEVEREIRO
FUNDOS DE RENDA FIXA	53,0%	127.638.302,87	121.695.513,42
BB FIC Previdenciário Alocação Ativa	1,5%	3.574.350,25 ▲	3.190.440,27
BB FIC Previdenciário IMA-B 5	1,8%	4.356.843,61	4.342.878,10
BB Previdenciário Crédito Privado IPCA III	0,6%	1.450.539,99	1.447.564,88
BB Previdenciário Títulos Públicos IMA-B	4,1%	9.916.237,31	9.963.948,26
BB Previdenciário Títulos Públicos IPCA	0,2%	506.306,88	504.412,30
BB Previdenciário Títulos Públicos IRF-M	2,3%	5.549.838,43	5.597.618,78
BB Previdenciário Títulos Públicos VII	0,1%	290.416,99	289.284,60
BNP Paribas FIC Inflação Renda Fixa	0,8%	1.923.414,13	1.939.092,43
Bradesco FIC Títulos Públicos Institucional IMA-B	3,8%	9.040.808,01 ▲	8.391.883,13
Bradesco Pré IDKa 2	0,8%	1.954.962,21	1.972.731,10
Caixa Aliança Títulos Públicos Renda Fixa	0,8%	2.022.570,88 ▼	2.253.500,64
Caixa Brasil Crédito Privado IPCA XVI	0,7%	1.680.420,60	1.676.628,00
Caixa Brasil Títulos Públicos 2024 IV	0,3%	715.979,76	715.473,09
Caixa Brasil Títulos Públicos IDKa 2 IPCA	0,6%	1.445.463,34 ▼	1.469.035,08
Caixa Brasil Títulos Públicos IMA-B	5,6%	13.412.456,99	13.476.441,38
Caixa Brasil Títulos Públicos IMA-B 5	1,9%	4.655.658,91	4.641.202,73
Caixa Brasil Títulos Públicos IMA-B 5+	2,2%	5.250.636,30	5.314.144,24
Caixa Brasil Títulos Públicos IRF-M	0,0%	- ▼	2.751.531,05
Caixa Brasil Títulos Públicos IRF-M 1	0,5%	1.119.219,86	1.119.117,11
Caixa FIC Brasil Gestão Estratégica Renda Fixa	8,2%	19.828.416,20 ▲	12.088.450,56
Caixa FIC Novo Brasil Referenciado IMA-B	1,6%	3.739.825,65	3.758.256,55
Icatu Vanguarda Inflação Crédito Privado	1,2%	2.775.060,64	2.765.848,86
Itaú FIC Alocação Dinâmica Renda Fixa	3,4%	8.254.289,39	8.242.375,60
Itaú FIC Ativo Renda Fixa IMA-B	1,1%	2.568.126,01	2.587.365,20
Itaú FIC Global Dinâmico Institucional	0,7%	1.757.980,74 ▲	1.351.560,96
Safra FIC Institucional IMA-B	1,0%	2.507.969,68	2.528.597,03
Santander FIC Ativo Renda Fixa	0,6%	1.350.551,10	1.349.324,04
Santander FIC Títulos Públicos IMA-B 5	5,2%	12.522.823,72	12.482.760,81
Santander FIC Títulos Públicos Inst. IMA-B	1,4%	3.467.135,29	3.484.046,64
FUNDOS IMOBILIÁRIOS E PARTICIPAÇÕES	1,8%	4.328.774,98	3.728.295,09
BB FII Recebíveis	0,2%	367.120,31 ▼	360.580,61
BTG FIP Economia Real	1,3%	3.228.168,11	2.641.100,92

POR SEGMENTO

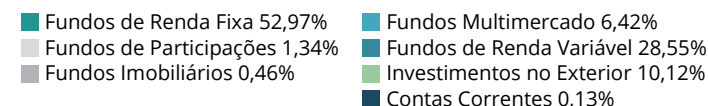


POR INSTITUIÇÕES FINANCEIRAS

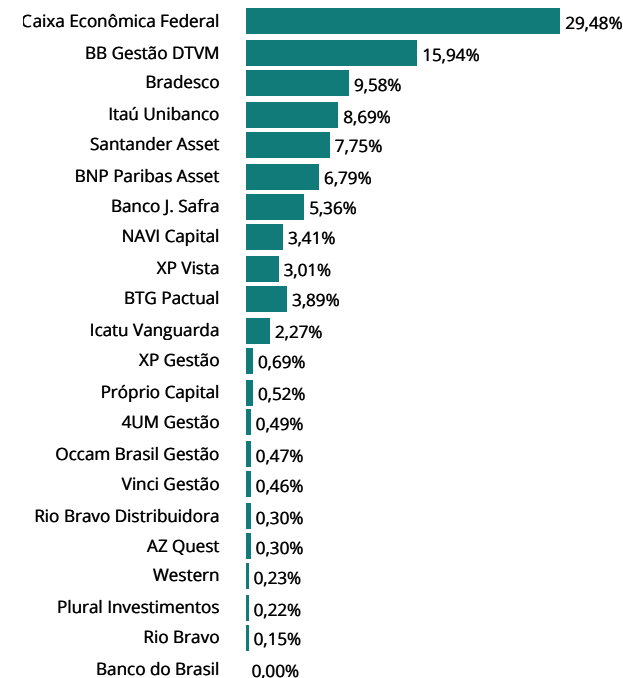


ATIVOS	%	MARÇO	FEVEREIRO
FUNDOS IMOBILIÁRIOS E PARTICIPAÇÕES	1,8%	4.328.774,98	3.728.295,09
Rio Bravo FII Renda Corporativa	0,3%	733.486,56 ▼	726.613,56
FUNDOS MULTIMERCADO	6,4%	15.473.031,70	15.079.021,43
BB Previdenciário Multimercado Alocação	0,9%	2.286.808,32	2.295.963,36
Bradesco FIC Macro Institucional Multimercado	0,8%	1.991.171,52	1.986.108,93
Caixa Bolsa Americana Multimercado	1,0%	2.423.368,79	2.329.083,15
Caixa FIC Capital Protegido Bolsa de Valores III Mult.	0,4%	992.572,10	995.149,38
Itaú FIC Private Multimercado SP500	1,2%	2.864.775,15	2.750.375,36
Safra SP Reais PB Multimercado	2,0%	4.914.335,82	4.722.341,25
FUNDOS DE RENDA VARIÁVEL	28,6%	68.804.219,93	70.490.115,61
4UM FIA Marlim Dividendos	0,5%	1.183.023,47	1.099.163,50
AZ Quest FIC FIA	0,3%	733.275,96	719.431,78
BB FIC FIA Valor	3,4%	8.176.254,82	7.526.657,99
BNP Paribas FIA Small Caps	0,9%	2.055.657,74	1.991.694,60
BNP Paribas FIA Strategie	0,4%	848.088,42	806.766,77
BNP Paribas FIC FIA Action	2,4%	5.799.767,25	5.552.419,53
Bradesco FIA MID Small Cap	1,3%	3.021.959,55	2.930.569,48
Bradesco FIA Selection	2,0%	4.829.012,71	4.821.515,40
BTG Pactual FIC FIA Absoluto Institucional	2,6%	6.150.569,22	6.046.236,44
Caixa FIA Dividendos	0,0%	- ▼	1.625.608,16
Caixa FIA ETF Ibovespa	0,0%	- ▼	764.268,14
Caixa FIA Small Caps Ativo	0,0%	- ▼	2.191.142,17
Caixa FIC FIA Ações Livre	1,6%	3.919.156,69	3.648.743,12
Caixa FIC FIA Multigestor	2,4%	5.849.322,50	5.669.058,61
Icatu Vanguarda FIA Dividendos	1,1%	2.693.812,14	2.563.948,32
Itaú FIC FIA Dunamis	0,3%	643.041,01	629.705,06
Itaú FIC FIA Phoenix Institucional	2,0%	4.851.712,38	4.684.147,70
Navi FIC FIA Institucional	3,4%	8.209.006,14	7.778.491,94
Occam FIC FIA	0,5%	1.129.915,72	1.087.135,52
Próprio Capital FIA	0,5%	1.262.358,86	1.215.252,54
Safra FIC FIA FOF Institucional	0,5%	1.183.228,94	1.138.829,52
Safra FIC FIA Selection	0,4%	1.015.750,35	953.419,21
Safra FIC FIA Small Cap PB	1,0%	2.487.307,67	2.416.865,83

POR SEGMENTO



POR INSTITUIÇÕES FINANCEIRAS



ATIVOS	%	MARÇO	FEVEREIRO
FUNDOS DE RENDA VARIÁVEL	28,6%	68.804.219,93	70.490.115,61
Vinci FIA Selection Equities	0,5%	1.101.651,00	1.049.559,18
XP FIA Dividendos	0,7%	1.660.347,39	1.579.485,10
INVESTIMENTOS NO EXTERIOR	10,1%	24.389.930,72	23.995.284,15
BB FIC FIA Globais BDR Nível I	1,0%	2.310.216,51	2.226.963,77
BNP Paribas FIA Access USA Companies	1,6%	3.943.869,48	3.876.367,46
BNP Paribas FIA Equity World Inv. no Exterior	0,7%	1.785.686,15	1.679.855,27
Bradesco FIA Institucional BDR Nível I	0,9%	2.256.053,29	2.153.212,30
Caixa FIA Institucional BDR Nível 1	1,5%	3.622.616,09	3.502.556,47
Genial FIC FIA MS US Growth IE	0,1%	307.215,31	319.719,48
Genial MS FIC FIA Global Brands	0,1%	210.899,40	201.992,97
Safra FIA Consumo Americano PB BDR Nível I	0,3%	805.658,95	781.960,95
Santander Global Equities Inv. no Exterior Mult.	0,6%	1.326.014,81	1.292.720,35
Western Asset FIA BDR Nível I	0,2%	560.858,06	537.568,93
XP AXA FIC FIA Framlington Digital Ecn Advisory IE	0,7%	1.710.968,05	1.750.919,08
XP MS FIC FIA Global Opportunities Advisory	2,3%	5.549.874,62	5.671.447,12
CONTAS CORRENTES	0,1%	324.056,31	220.675,12
Banco do Brasil	0,0%	2.381,03	101,03
BNP Paribas	0,0%	-	-
Bradesco	0,0%	-	-
BTG Pactual	0,0%	-	-
Caixa Econômica Federal	0,1%	321.675,28	220.574,09
Daycoval	0,0%	-	-
Geração Futuro	0,0%	-	-
Itaú Unibanco	0,0%	-	-
Outras Instituições	0,0%	-	-
Safra	0,0%	-	-
Santander	0,0%	-	-
XP Investimentos	0,0%	-	-
TOTAL DA CARTEIRA	100,0%	240.958.316,51	235.208.904,82

▲ Entrada de Recursos
▲ Nova Aplicação
▼ Saída de Recursos
▼ Resgate Total

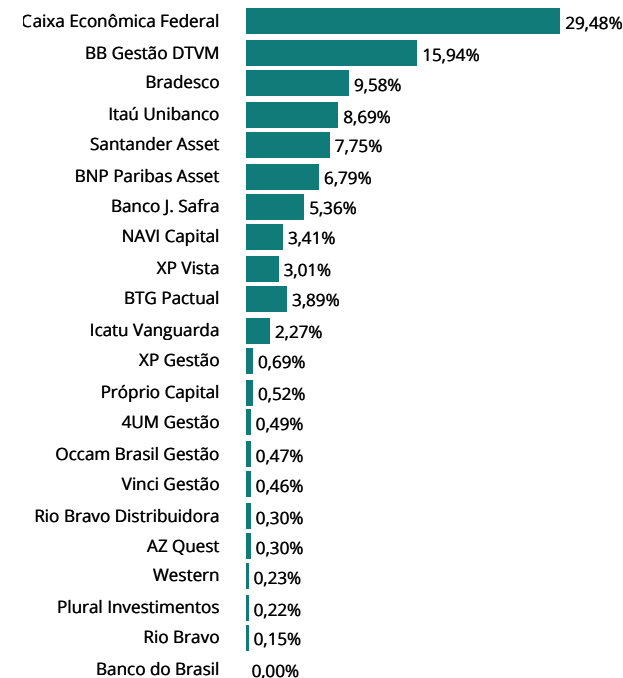
POR SEGMENTO



■ Fundos de Renda Fixa 52,97%
■ Fundos Multimercado 6,42%
■ Fundos de Renda Variável 28,55%

■ Fundos de Participações 1,34%
■ Fundos Imobiliários 0,46%
■ Investimentos no Exterior 10,12%
■ Contas Correntes 0,13%

POR INSTITUIÇÕES FINANCEIRAS



ATIVOS	JANEIRO	FEVEREIRO	MARÇO	ABRIL	MAIO	JUNHO	2021
FUNDOS DE RENDA FIXA	(754.623,92)	(1.389.048,79)	(250.814,28)				(2.394.486,99)
BB FIC Previdenciário Alocação Ativa	(17.883,89)	(29.427,54)	(16.090,02)				(63.401,45)
BB FIC Previdenciário IMA-B 5	4.210,64	(26.853,62)	13.965,51				(8.677,47)
BB Previdenciário Crédito Privado IPCA III	1.431,24	(15.694,39)	2.975,11				(11.288,04)
BB Previdenciário Títulos Públicos IMA-B	(88.165,23)	(155.109,81)	(47.710,95)				(290.985,99)
BB Previdenciário Títulos Públicos IPCA	125,17	(2.967,09)	1.894,58				(947,34)
BB Previdenciário Títulos Públicos IRF-M	(45.615,10)	(67.447,22)	(47.780,35)				(160.842,67)
BB Previdenciário Títulos Públicos VII	849,80	(4,13)	1.132,39				1.978,06
BNP Paribas FIC Inflação Renda Fixa	(17.899,49)	(36.320,75)	(15.678,30)				(69.898,54)
Bradesco FIC Títulos Públicos Institucional IMA-B	(76.162,86)	(131.308,92)	(51.075,12)				(258.546,90)
Bradesco Pré IDKa 2	(22.130,44)	(25.537,96)	(17.768,89)				(65.437,29)
Caixa Aliança Títulos Públicos Renda Fixa	2.604,15	406,55	3.070,24				6.080,94
Caixa Brasil Crédito Privado IPCA XVI	(37,80)	(10.728,00)	3.792,60				(6.973,20)
Caixa Brasil Títulos Públicos 2024 IV	(1.205,98)	(10.341,32)	506,67				(11.040,63)
Caixa Brasil Títulos Públicos IDKa 2 IPCA	2.281,27	(7.587,56)	5.428,26				121,97
Caixa Brasil Títulos Públicos IMA-B	(120.470,68)	(210.859,19)	(63.984,39)				(395.314,26)
Caixa Brasil Títulos Públicos IMA-B 5	3.884,66	(28.942,71)	14.456,18				(10.601,87)
Caixa Brasil Títulos Públicos IMA-B 5+	(93.918,20)	(127.852,63)	(63.507,94)				(285.278,77)
Caixa Brasil Títulos Públicos IRF-M	(21.631,80)	(32.098,11)	(7.568,33)				(61.298,24)
Caixa Brasil Títulos Públicos IRF-M 1	282,12	202,06	102,75				586,93
Caixa Brasil Títulos Públicos IRF-M 1+	(183.727,36)	(133.199,92)	-				(316.927,28)
Caixa FIC Brasil Gestão Estratégica Renda Fixa	2.180,89	(56.385,86)	39.399,19				(14.805,78)
Caixa FIC Novo Brasil Referenciado IMA-B	(33.966,71)	(59.213,87)	(18.430,90)				(111.611,48)
Icatu Vanguarda Inflação Crédito Privado	9.577,76	(14.636,79)	9.211,78				4.152,75
Itaú FIC Alocação Dinâmica Renda Fixa	11.017,95	4.926,44	11.913,79				27.858,18
Itaú FIC Ativo Renda Fixa IMA-B	(22.727,09)	(45.797,20)	(19.239,19)				(87.763,48)
Itaú FIC Global Dinâmico Institucional	(407,81)	(1.172,84)	6.419,78				4.839,13
Safra FIC Institucional IMA-B	(26.530,57)	(34.737,76)	(20.627,35)				(81.895,68)
Santander FIC Ativo Renda Fixa	424,54	(1.572,40)	1.227,06				79,20
Santander FIC Títulos Públicos IMA-B 5	10.421,14	(74.588,15)	40.062,91				(24.104,10)
Santander FIC Títulos Públicos Inst. IMA-B	(31.434,24)	(54.198,10)	(16.911,35)				(102.543,69)
FUNDOS IMOBILIÁRIOS E PARTICIPAÇÕES	3.987,70	(232.851,63)	606.425,49				377.561,56
BB FII Recebíveis	(7.925,50)	1.050,19	8.819,70				1.944,39

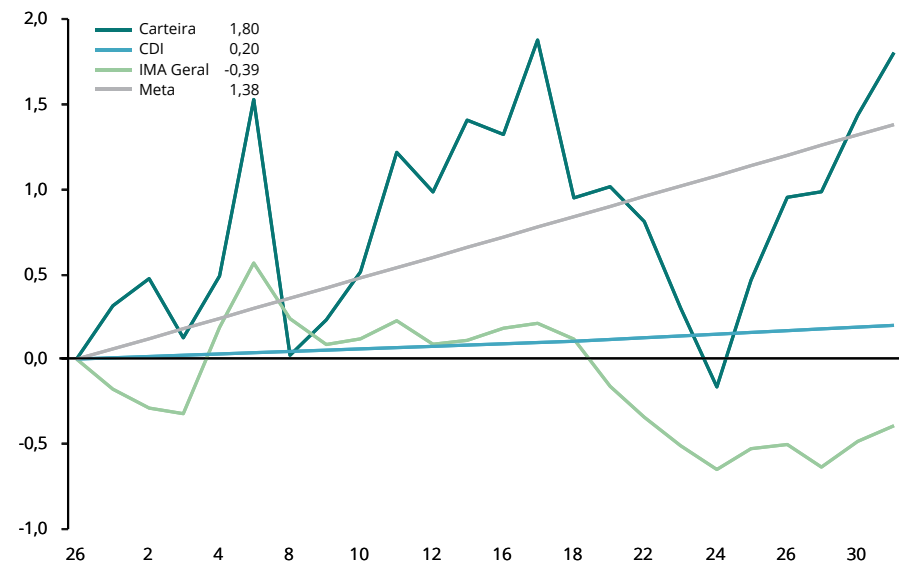
ATIVOS	JANEIRO	FEVEREIRO	MARÇO	ABRIL	MAIO	JUNHO	2021
FUNDOS IMOBILIÁRIOS E PARTICIPAÇÕES	3.987,70	(232.851,63)	606.425,49				377.561,56
BTG FIP Economia Real	-	(194.404,98)	587.067,19				392.662,21
Rio Bravo FII Renda Corporativa	11.913,20	(39.496,84)	10.538,60				(17.045,04)
FUNDOS MULTIMERCADO	(9.403,38)	83.640,05	394.010,27				468.246,94
BB Previdenciário Multimercado Alocação	9.722,33	(26.287,44)	(9.155,04)				(25.720,15)
Bradesco FIC Macro Institucional Multimercado	-	(13.891,07)	5.062,59				(8.828,48)
Caixa Bolsa Americana Multimercado	-	(60.916,85)	94.285,64				33.368,79
Caixa FIC Capital Protegido Bolsa de Valores III Mult.	(5.266,53)	(5.781,20)	(2.577,28)				(13.625,01)
Itaú FIC Private Multimercado SP500	(4.782,48)	72.415,77	114.399,79				182.033,08
Mauá FIC Institucional Multimercado	(974,37)	(1.311,08)	-				(2.285,45)
Safra SP Reais PB Multimercado	(8.102,33)	119.411,92	191.994,57				303.304,16
FUNDOS DE RENDA VARIÁVEL	(2.532.561,55)	(2.299.802,81)	3.066.060,46				(1.766.303,90)
4UM FIA Marlim Dividendos	(33.918,67)	(57.710,46)	83.859,97				(7.769,16)
AZ Quest FIC FIA	(19.973,58)	(17.694,48)	13.844,18				(23.823,88)
BB FIC FIA Valor	(468.923,09)	(398.473,37)	649.596,83				(217.799,63)
BNP Paribas FIA Small Caps	(47.981,47)	(24.896,75)	63.963,14				(8.915,08)
BNP Paribas FIA Strategie	(29.964,99)	(35.853,52)	41.321,65				(24.496,86)
BNP Paribas FIC FIA Action	(195.037,24)	(260.541,78)	247.347,72				(208.231,30)
Bradesco FIA MID Small Cap	(81.102,29)	(22.865,40)	91.390,07				(12.577,62)
Bradesco FIA Selection	(126.753,09)	(161.613,51)	7.497,31				(280.869,29)
BTG Pactual FIC FIA Absoluto Institucional	(38.421,12)	(156.808,21)	104.332,78				(90.896,55)
Caixa FIA Dividendos	(114.382,84)	(106.806,55)	92.427,78				(128.761,61)
Caixa FIA ETF Ibovespa	(26.769,52)	(34.504,95)	33.279,83				(27.994,64)
Caixa FIA Small Caps Ativo	(80.584,20)	(44.590,48)	45.230,06				(79.944,62)
Caixa FIC FIA Ações Livre	(134.826,13)	(398,03)	270.413,57				135.189,41
Caixa FIC FIA Multigestor	(154.043,43)	(162.550,60)	180.263,89				(136.330,14)
Icatu Vanguarda FIA Dividendos	(108.654,25)	(101.424,22)	129.863,82				(80.214,65)
Itaú FIC FIA Dunamis	(9.311,78)	2.966,44	13.335,95				6.990,61
Itaú FIC FIA Phoenix Institucional	(146.502,08)	(210.439,07)	167.564,68				(189.376,47)
Navi FIC FIA Institucional	(356.931,26)	(259.679,32)	430.514,20				(186.096,38)
Occam FIC FIA	(36.312,03)	(37.832,04)	42.780,20				(31.363,87)
Próprio Capital FIA	(7.163,93)	29.650,71	47.106,32				69.593,10
Safra FIC FIA FOF Institucional	(32.691,30)	(34.322,17)	44.399,42				(22.614,05)

ATIVOS	JANEIRO	FEVEREIRO	MARÇO	ABRIL	MAIO	JUNHO	2021
FUNDOS DE RENDA VARIÁVEL	(2.532.561,55)	(2.299.802,81)	3.066.060,46				(1.766.303,90)
Safra FIC FIA Selection	(61.866,37)	(42.689,08)	62.331,14				(42.224,31)
Safra FIC FIA Small Cap PB	(33.345,22)	(52.397,03)	70.441,84				(15.300,41)
Vinci FIA Selection Equities	(37.604,86)	(42.558,04)	52.091,82				(28.071,08)
XP FIA Dividendos	(149.496,81)	(65.770,90)	80.862,29				(134.405,42)
INVESTIMENTOS NO EXTERIOR	920.470,35	848.152,32	394.646,57				2.163.269,24
BB FIC FIA Globais BDR Nível I	101.600,40	85.733,69	83.252,74				270.586,83
BNP Paribas FIA Access USA Companies	143.248,20	131.272,77	67.502,02				342.022,99
BNP Paribas FIA Equity World Inv. no Exterior	50.230,42	47.725,74	105.830,88				203.787,04
Bradesco FIA Institucional BDR Nível I	94.678,22	89.755,72	102.840,99				287.274,93
Caixa FIA Institucional BDR Nível 1	185.043,58	119.967,65	120.059,62				425.070,85
Genial FIC FIA MS US Growth IE	13.331,53	5.147,09	(12.504,17)				5.974,45
Genial MS FIC FIA Global Brands	8.281,07	(7.586,71)	8.906,43				9.600,79
Safra FIA Consumo Americano PB BDR Nível I	27.057,24	33.445,31	23.698,00				84.200,55
Santander Global Equities Inv. no Exterior Mult.	65.952,35	56.834,60	33.294,46				156.081,41
Western Asset FIA BDR Nível I	14.809,87	10.717,40	23.289,13				48.816,40
XP AXA FIC FIA Framlington Digital Ecn Advisory IE	(3.251,00)	40.265,50	(39.951,03)				(2.936,53)
XP MS FIC FIA Global Opportunities Advisory	219.488,47	234.873,56	(121.572,50)				332.789,53
TOTAL	(2.372.130,80)	(2.989.910,86)	4.210.328,51				(1.151.713,15)

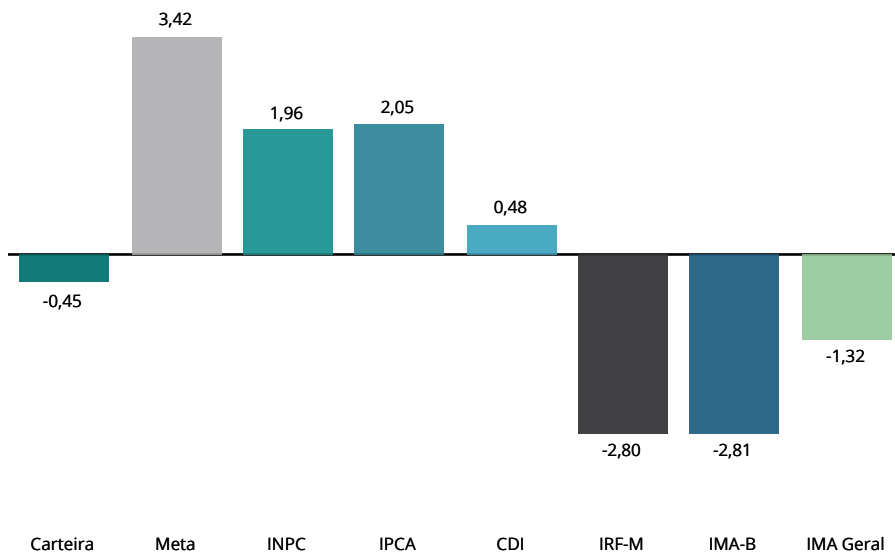
RENTABILIDADE DA CARTEIRA, INDICADORES E META ATUARIAL (IPCA + 5,47% A.A.)

MÊS	CARTEIRA	META	CDI	IMA-G	% META	% CDI	% IMA-G
Janeiro	(0,99)	0,70	0,15	(0,24)	-143	-664	406
Fevereiro	(1,23)	1,31	0,13	(0,69)	-94	-913	178
Março	1,80	1,38	0,20	(0,39)	131	910	-460
Abril							
Mai							
Junho							
Julho							
Agosto							
Setembro							
Outubro							
Novembro							
Dezembro							
TOTAL	-0,45	3,42	0,48	-1,32	-13	-92	34

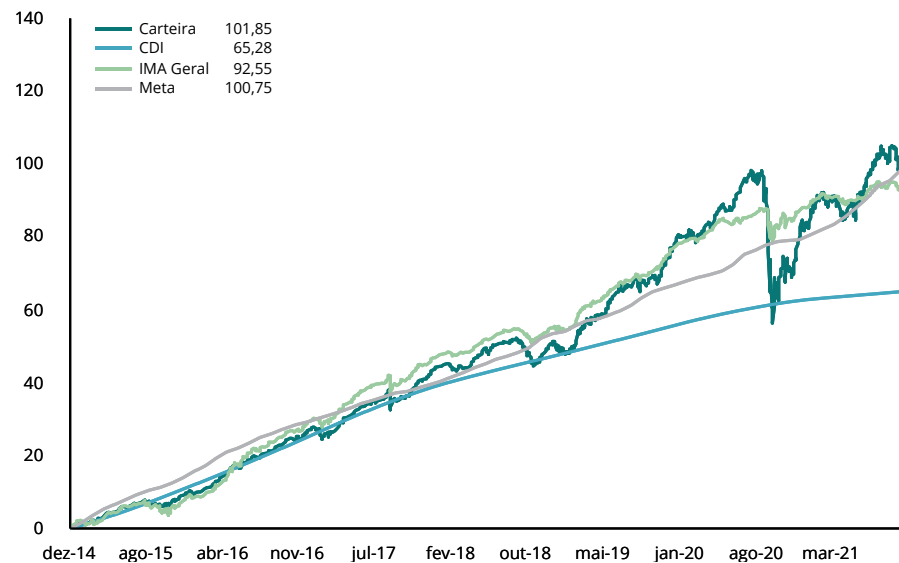
RENTABILIDADE ACUMULADA NO MÊS



CARTEIRA x INDICADORES EM 2021



RENTABILIDADE ACUMULADA DESDE DEZEMBRO/2014



RENTABILIDADE POR INVESTIMENTO	BENCH	NO MÊS		NO ANO		EM 12 MESES		VOL. ANUALIZADA		VAR (95%)		SHARPE		DRAW DOWN	
		RENT. %	% META	RENT. %	% META	RENT. %	% META	MÊS %	12M %	MÊS %	12M %	MÊS %	12M %	MÊS %	12M %
FUNDOS DE RENDA FIXA															
BB FIC Previdenciário Alocação Ativa	IMA Geral	-0,42	-31%	-1,88	-55%	4,63	38%	3,45	4,06	5,67	6,68	-14,11	3,34	-1,42	-2,71
BB FIC Previdenciário IMA-B 5	IMA-B 5	0,32	23%	-0,20	-6%	8,99	73%	3,69	3,01	6,07	4,95	-3,09	12,67	-0,98	-2,26
BB Previdenciário Crédito Privado IPCA III	IPCA + 6%	0,21	15%	-0,77	-23%	8,59	70%	4,92	3,04	8,09	5,00	-4,96	12,05	-1,37	-2,00
BB Previdenciário Títulos Públicos IMA-B	IMA-B	-0,48	-35%	-2,85	-83%	10,26	83%	6,38	7,83	10,49	12,88	-8,72	6,10	-2,59	-5,06
BB Previdenciário Títulos Públicos IPCA	IPCA + 6%	0,38	27%	-0,19	-5%	10,04	81%	3,83	3,77	6,31	6,20	-3,60	11,49	-0,95	-3,05
BB Previdenciário Títulos Públicos IRF-M	IRF-M	-0,85	-62%	-2,82	-82%	2,50	20%	3,83	4,13	6,30	6,79	-19,67	-0,03	-1,60	-3,19
BB Previdenciário Títulos Públicos VII	IMA-B	0,39	28%	0,67	20%	7,35	60%	2,45	1,69	4,03	2,78	1,42	17,98	-0,61	-0,90
BNP Paribas FIC Inflação Renda Fixa	IMA-B	-0,81	-59%	-3,57	-104%	9,84	80%	7,08	8,42	11,64	13,84	-11,05	5,37	-2,98	-5,44
Bradesco FIC Títulos Públicos Institucional IMA-B	IMA-B	-0,50	-36%	-2,90	-85%	10,17	83%	6,37	7,83	10,47	12,89	-9,02	6,04	-2,59	-5,05
Bradesco Pré IDKa 2	IDKa IPCA 2A	-0,90	-65%	-2,96	-86%	2,45	20%	4,32	3,74	7,10	6,15	-20,17	-0,35	-1,93	-3,51
Caixa Aliança Títulos Públicos Renda Fixa	CDI	0,15	11%	0,36	11%	2,08	17%	0,06	0,24	0,09	0,40	-40,18	-4,90	-0,01	-0,29
Caixa Brasil Crédito Privado IPCA XVI	IPCA + 6%	0,23	16%	-0,41	-12%	9,61	78%	3,59	4,62	5,90	7,60	-4,90	8,90	-0,99	-3,73
Caixa Brasil Títulos Públicos 2024 IV	IMA-B	0,07	5%	-1,48	-43%	8,49	69%	5,87	6,03	9,66	9,92	-7,09	1,70	-1,76	-4,66
Caixa Brasil Títulos Públicos IDKa 2 IPCA	IDKa IPCA 2A	0,37	27%	-0,02	-1%	9,17	74%	3,72	2,74	6,12	4,51	-3,42	14,43	-0,95	-1,96
Caixa Brasil Títulos Públicos IMA-B	IMA-B	-0,47	-34%	-2,86	-84%	10,30	84%	6,38	7,84	10,49	12,90	-8,73	6,13	-2,58	-5,05
Caixa Brasil Títulos Públicos IMA-B 5	IMA-B 5	0,31	23%	-0,23	-7%	8,96	73%	3,70	3,03	6,09	4,99	-3,35	12,55	-0,97	-2,30
Caixa Brasil Títulos Públicos IMA-B 5+	IMA-B 5+	-1,20	-87%	-5,15	-151%	11,39	92%	9,30	12,43	15,29	20,45	-10,20	4,65	-4,06	-7,69
Caixa Brasil Títulos Públicos IRF-M 1	IRF-M 1	0,01	1%	0,05	2%	2,36	19%	0,43	0,43	0,71	0,71	-29,89	1,13	-0,13	-0,22
Caixa FIC Brasil Gestão Estratégica Renda Fixa	IMA Geral	0,30	22%	-0,18	-5%	5,62	46%	2,88	3,75	4,74	6,18	-3,25	5,00	-0,69	-2,76
Caixa FIC Novo Brasil Referenciado IMA-B	IMA-B	-0,49	-36%	-2,90	-85%	10,14	82%	6,38	7,82	10,49	12,87	-8,86	6,03	-2,60	-5,03
Icatu Vanguarda Inflação Crédito Privado	IMA-B 5	0,33	24%	0,15	4%	11,38	92%	4,73	3,67	7,77	6,04	-1,52	14,41	-1,34	-2,34
Itaú FIC Alocação Dinâmica Renda Fixa	IMA Geral	0,14	10%	0,34	10%	2,12	17%	0,04	1,64	0,06	2,70	-56,53	-0,61	0,00	-1,57
Itaú FIC Ativo Renda Fixa IMA-B	IMA-B	-0,74	-54%	-3,39	-99%	10,09	82%	6,79	8,46	11,16	13,92	-11,10	5,49	-2,94	-5,60
Itaú FIC Global Dinâmico Institucional	IMA Geral	0,41	29%	0,14	4%	2,73	22%	0,55	0,68	0,91	1,12	22,15	3,69	-0,09	-0,39
Safra FIC Institucional IMA-B	IMA-B	-0,82	-59%	-4,28	-125%	9,68	79%	7,30	9,18	12,00	15,11	-10,31	4,82	-3,16	-5,76
Santander FIC Ativo Renda Fixa	IMA Geral	0,09	7%	0,01	0%	2,06	17%	0,62	0,88	1,03	1,45	-11,19	-1,59	-0,17	-0,92
Santander FIC Títulos Públicos IMA-B 5	IMA-B 5	0,32	23%	-0,19	-6%	9,07	74%	3,70	3,02	6,08	4,97	-3,07	12,78	-0,97	-2,28
Santander FIC Títulos Públicos Inst. IMA-B	IMA-B	-0,49	-35%	-2,87	-84%	10,20	83%	6,37	7,84	10,47	12,90	-8,83	6,05	-2,59	-5,06
FUNDOS IMOBILIÁRIOS E PARTICIPAÇÕES															
BB FII Recebíveis	Sem bench	2,45	177%	0,56	16%	-6,27	-51%	5,85	18,39	9,62	30,23	15,58	-6,07	-0,26	-18,67
BTG FIP Economia Real	Sem bench	22,23	1612%	21,72	635%	-	-	73,19	-	121,06	-	19,85	-	-0,89	-
Rio Bravo FII Renda Corporativa	Sem bench	1,46	106%	-2,25	-66%	14,53	118%	27,56	19,05	45,35	31,35	3,29	2,46	-8,67	-21,54

RENTABILIDADE POR INVESTIMENTO		NO MÊS		NO ANO		EM 12 MESES		VOL. ANUALIZADA		VAR (95%)		SHARPE		DRAW DOWN	
FUNDOS MULTIMERCADO	BENCH	RENT. %	% META	RENT. %	% META	RENT. %	% META	MÊS %	12M %	MÊS %	12M %	MÊS %	12M %	MÊS %	12M %
BB Previdenciário Multimercado Alocação	CDI	-0,40	-29%	-1,02	-30%	2,61	21%	4,43	2,28	7,29	3,76	-13,83	0,96	-1,68	-2,75
Bradesco FIC Macro Institucional Multimercado	CDI	0,25	18%	-0,48	-14%	5,61	45%	2,40	2,84	3,95	4,67	-6,93	5,77	-0,47	-1,95
Caixa Bolsa Americana Multimercado	SP 500	4,05	294%	6,80	199%	54,46	442%	15,37	20,92	25,31	34,44	15,94	12,09	-3,26	-9,90
Caixa FIC Capital Protegido Bolsa de Valores III Mult.	Ibovespa	-0,26	-19%	-1,35	-40%	-	-	4,03	-	6,63	-	-11,58	-	-0,96	-
Itaú FIC Private Multimercado SP500	SP 500	4,16	302%	6,79	198%	56,21	456%	15,72	21,00	25,88	34,58	16,11	12,39	-3,24	-9,74
Safra SP Reais PB Multimercado	SP 500	4,07	295%	6,58	192%	54,45	442%	15,46	20,61	25,46	33,93	15,96	12,26	-3,19	-9,70
FUNDOS DE RENDA VARIÁVEL	BENCH	RENT. %	% META	RENT. %	% META	RENT. %	% META	MÊS %	12M %	MÊS %	12M %	MÊS %	12M %	MÊS %	12M %
4UM FIA Marlim Dividendos	Ibovespa	7,63	553%	-0,65	-19%	37,97	308%	21,35	22,69	35,16	37,35	16,25	8,92	-3,30	-11,84
AZ Quest FIC FIA	Ibovespa	1,92	140%	-3,15	-92%	47,77	388%	22,85	25,77	37,59	42,43	1,22	9,60	-5,61	-12,39
BB FIC FIA Valor	Ibovespa	8,63	626%	-2,59	-76%	57,65	468%	21,95	26,40	36,17	43,47	18,67	10,69	-3,24	-15,12
BNP Paribas FIA Small Caps	SMLL	3,21	233%	-0,43	-13%	60,38	490%	30,76	29,21	50,63	48,11	3,95	10,84	-5,62	-12,08
BNP Paribas FIA Strategie	Ibovespa	5,12	371%	-2,81	-82%	56,92	462%	22,96	26,00	37,80	42,82	9,13	10,90	-4,02	-11,73
BNP Paribas FIC FIA Action	Ibovespa	4,45	323%	-3,47	-101%	51,80	420%	22,61	25,46	37,22	41,92	7,60	10,26	-4,08	-11,80
Bradesco FIA MID Small Cap	IBrX	3,12	226%	-0,41	-12%	47,75	387%	27,99	25,55	46,05	42,07	3,85	9,93	-5,83	-10,66
Bradesco FIA Selection	Ibovespa	0,16	11%	-5,50	-161%	50,66	411%	22,11	25,53	36,35	42,03	-4,58	9,92	-5,55	-14,29
BTG Pactual FIC FIA Absoluto Institucional	Sem bench	1,73	125%	-1,46	-43%	57,51	467%	27,71	26,78	45,58	44,11	-0,26	11,07	-5,18	-9,04
Caixa FIC FIA Ações Livre	Sem bench	7,41	537%	3,57	104%	58,79	477%	24,22	27,09	39,89	44,61	14,59	10,85	-3,96	-10,80
Caixa FIC FIA Multigestor	Ibovespa	3,18	231%	-2,28	-67%	50,86	413%	24,44	25,41	40,21	41,83	3,30	10,16	-4,42	-11,45
Icatu Vanguarda FIA Dividendos	Ibovespa	5,06	367%	-2,89	-85%	31,55	256%	22,49	25,40	37,03	41,81	8,84	6,70	-4,45	-13,55
Itaú FIC FIA Dunamis	Ibovespa	2,12	154%	1,10	32%	54,32	441%	21,18	26,77	34,85	44,09	1,07	10,32	-3,91	-11,31
Itaú FIC FIA Phoenix Institucional	Ibovespa	3,58	259%	-3,76	-110%	34,96	284%	26,67	30,73	43,88	50,60	4,31	6,69	-5,12	-18,95
Navi FIC FIA Institucional	IDIV	5,53	401%	-2,22	-65%	53,80	437%	24,28	26,97	39,96	44,40	7,77	9,82	-4,01	-14,22
Occam FIC FIA	Sem bench	3,94	285%	-2,70	-79%	56,04	455%	21,82	25,65	35,91	42,24	6,23	10,73	-4,13	-12,30
Próprio Capital FIA	Ibovespa	3,88	281%	5,83	171%	94,83	769%	24,37	31,78	40,11	52,36	6,22	14,33	-4,54	-12,10
Safra FIC FIA FOF Institucional	Ibovespa	3,90	283%	-1,88	-55%	47,84	388%	24,66	24,77	40,58	40,78	5,11	10,07	-4,50	-10,47
Safra FIC FIA Selection	Ibovespa	6,54	474%	-3,99	-117%	41,31	335%	22,83	26,48	37,59	43,59	12,70	8,26	-4,11	-12,36
Safra FIC FIA Small Cap PB	SMLL	2,91	211%	-0,61	-18%	54,84	445%	30,54	29,99	50,25	49,39	2,86	9,71	-6,61	-15,02
Vinci FIA Selection Equities	Ibovespa	4,96	360%	-2,48	-73%	48,99	398%	22,31	23,17	36,73	38,15	8,99	10,68	-3,89	-10,60
XP FIA Dividendos	Sem bench	5,12	371%	-7,49	-219%	19,00	154%	26,18	29,70	43,10	48,88	8,83	3,67	-4,85	-15,41
INVESTIMENTOS NO EXTERIOR	BENCH	RENT. %	% META	RENT. %	% META	RENT. %	% META	MÊS %	12M %	MÊS %	12M %	MÊS %	12M %	MÊS %	12M %
BB FIC FIA Globais BDR Nível I	Ibovespa	3,74	271%	13,29	389%	64,17	521%	23,05	24,30	37,97	40,02	14,80	11,83	-4,80	-12,74
BNP Paribas FIA Access USA Companies	Sem bench	1,74	126%	9,50	278%	75,43	612%	28,92	25,96	47,62	42,76	8,63	12,86	-5,39	0,00

RENTABILIDADE POR INVESTIMENTO		NO MÊS		NO ANO		EM 12 MESES		VOL. ANUALIZADA		VAR (95%)		SHARPE		DRAW DOWN	
INVESTIMENTOS NO EXTERIOR	BENCH	RENT. %	% META	RENT. %	% META	RENT. %	% META	MÊS %	12M %	MÊS %	12M %	MÊS %	12M %	MÊS %	12M %
BNP Paribas FIA Equity World Inv. no Exterior	Ibovespa	6,30	457%	12,88	377%	50,05	406%	22,97	20,67	37,85	34,04	17,30	11,42	-4,11	0,00
Bradesco FIA Institucional BDR Nível I	Ibovespa	4,78	346%	14,59	427%	70,43	571%	22,25	22,98	36,65	37,84	17,48	13,61	-4,52	-10,93
Caixa FIA Institucional BDR Nível 1	Sem bench	3,43	249%	13,29	389%	72,02	584%	21,86	24,09	35,99	39,67	13,89	13,26	-4,84	-12,45
Genial FIC FIA MS US Growth IE	Sem bench	-3,91	-284%	4,13	121%	-	-	45,92	-	75,44	-	-7,93	-	-16,47	-
Genial MS FIC FIA Global Brands	Sem bench	4,41	320%	4,77	139%	-	-	22,20	-	36,55	-	12,61	-	-5,15	-
Safra FIA Consumo Americano PB BDR Nível I	Sem bench	3,03	220%	11,67	341%	65,14	529%	24,32	24,63	40,05	40,55	12,15	11,72	-4,77	-11,99
Santander Global Equities Inv. no Exterior Mult.	CDI	2,58	187%	13,34	390%	78,94	641%	23,80	22,02	39,17	36,27	6,46	16,07	-4,77	-8,91
Western Asset FIA BDR Nível I	Ibovespa	4,33	314%	9,53	279%	74,18	602%	22,32	23,94	36,76	39,43	16,69	13,81	-3,91	-10,55
XP AXA FIC FIA Framlington Digital Ecn Advisory IE	Ibovespa	-2,28	-165%	-0,17	-5%	67,04	544%	27,35	22,17	44,97	36,52	-4,72	13,85	-8,33	-11,72
XP MS FIC FIA Global Opportunities Advisory	Ibovespa	-2,14	-155%	6,58	192%	86,50	702%	27,90	27,48	45,84	45,28	-10,20	14,31	-8,95	-9,55
INDICADORES		RENT. %	% META	RENT. %	% META	RENT. %	% META	MÊS %	12M %	MÊS %	12M %	MÊS %	12M %	MÊS %	12M %
Carteira		1,80	131%	-0,45	-13%	21,48	174%	8,73	9,79	14,36	16,11	12,84	11,32	-3,49	-4,06
CDI		0,20	14%	0,48	14%	2,23	18%	0,02	0,04	-	-	-	-	-	-
IRF-M		-0,84	-61%	-2,80	-82%	2,25	18%	3,83	4,11	6,30	6,76	-18,69	0,37	-1,60	-3,17
IRF-M 1		0,04	3%	0,13	4%	2,51	20%	0,42	0,43	0,70	0,71	-25,09	4,48	-0,11	-0,22
IRF-M 1+		-1,45	-105%	-4,77	-140%	1,81	15%	6,30	6,16	10,36	10,14	-17,95	-0,03	-2,65	-5,34
IMA-B		-0,46	-33%	-2,81	-82%	10,39	84%	6,47	7,83	10,65	12,89	-6,83	6,32	-2,57	-5,04
IMA-B 5		0,34	25%	-0,15	-4%	8,50	69%	3,62	3,03	5,95	4,98	2,87	13,17	-0,95	-2,29
IMA-B 5+		-1,17	-85%	-5,10	-149%	12,01	97%	9,49	12,39	15,61	20,38	-9,69	4,79	-4,05	-7,68
IMA Geral		-0,39	-28%	-1,32	-39%	4,98	40%	3,03	3,46	4,99	5,69	-13,35	4,99	-1,21	-2,28
IDkA 2A		0,29	21%	-0,05	-1%	8,57	70%	3,48	2,86	5,72	4,70	1,89	14,35	-0,95	-2,10
IDkA 20A		-1,89	-137%	-7,21	-211%	15,19	123%	13,09	19,26	21,53	31,69	-10,66	4,13	-5,66	-12,20
IGCT		5,81	421%	-0,40	-12%	62,92	510%	22,50	26,41	37,07	43,49	17,44	11,47	-3,91	-10,88
IBrX 50		6,08	441%	-0,80	-23%	64,73	525%	22,52	27,36	37,11	45,06	18,20	11,42	-4,04	-12,39
Ibovespa		6,00	435%	-2,00	-59%	59,73	485%	22,88	26,70	37,70	43,96	17,72	10,90	-3,98	-12,03
META ATUARIAL - IPCA + 5,47% A.A.		1,38		3,42		12,32									

São apresentadas apenas as informações dos fundos que possuem histórico completo no período.

NOTAS METODOLÓGICAS E EXPLICATIVAS

Introdução

O risco está associado ao grau de incerteza sobre um investimento no futuro, havendo diversas formas de mensurá-lo. A tabela "Medidas de Risco da Carteira" traz algumas das métricas mais tradicionais de análise de risco, que serão brevemente explicadas a seguir.

Volatilidade Anualizada

Volatilidade é o nome que se dá ao Desvio Padrão dos retornos de um ativo. Dessa forma, a Volatilidade mede o quanto os retornos diários se afastam do retorno médio do período analisado. Assim sendo, uma Volatilidade alta representa maior risco, visto que os preços do ativo tendem a se afastar mais de seu valor médio.

Estima-se que os retornos diários da Carteira, em média, se afastam em 9,7883% do retorno diário médio dos últimos 12 meses. Como base para comparação, o IRF-M, que tende a ser menos volátil, apresentou um coeficiente de 4,11% no mesmo período. Já o IMA-B, que habitualmente manifesta alta volatilidade, ficou com 7,83% em 12 meses.

Value at Risk - VaR (95%)

Sintetiza a maior perda esperada para a Carteira no intervalo de um dia. Seu cálculo baseia-se na média e no desvio padrão dos retornos diários da Carteira, e supõe que estes seguem uma distribuição normal.

Dado o desempenho da Carteira nos últimos 12 meses, estima-se com 95% de confiança que, se houver uma perda de um dia para o outro, o prejuízo máximo será de 16,1080%. No mesmo período, o IRF-M detém um VaR de 6,76%, e o IMA-B de 12,89%.

Draw-Down

Auxilia a determinar o risco de um investimento ao medir seu declínio desde o valor máximo alcançado pelo ativo, até o valor mínimo atingido em determinado período de tempo. Para determinar o percentual de queda, o Draw-Down é medido desde que a desvalorização começa até se atingir um novo ponto de máximo, garantindo, dessa forma, que a mínima da série representa a maior queda ocorrida no período.

Quanto mais negativo o número, maior a perda ocorrida e, consequentemente, maior o risco do ativo. Já um Draw-Down igual a zero, indica que não houve desvalorização do ativo ao longo do período avaliado.

Analisando os últimos 12 meses, percebe-se que a maior queda ocorrida na Carteira foi de 4,0645%. Já os índices IRF-M e IMA-B sofreram quedas de 3,17% e 5,04%, respectivamente.

Beta

Avalia a sensibilidade da Carteira em relação ao risco do mercado como um todo, representado pelo Índice Ibovespa. Dessa forma, assume-se que o Ibovespa possui um Beta igual a 100%. Calculando o Beta da Carteira, tem-se uma estimativa da sua exposição ao total desse risco.

Ou seja, nos últimos 12 meses, estima-se que a carteira está exposta a 34,4300% do risco experimentado pelo mercado.

Tracking Error

Mensura o quão aderente a Carteira é ao seu Benchmark, nesse caso, representado pela Meta do Instituto. Vistos os retornos dos últimos 12 meses, pode-se afirmar que há 66% de chance de que o retorno diário da Carteira fique entre 0,6176% e -0,6176% da Meta.

Sharpe

Quantifica a relação entre a Volatilidade da Carteira e seu retorno excedente a um ativo livre de risco, nesse caso, o CDI. Assim, esse indicador aponta o percentual de rentabilidade que a Carteira teve acima do CDI devido à sua maior exposição ao risco. Logo, quanto maior o Sharpe, melhor o desempenho da Carteira, enquanto valores negativos significam que o CDI superou a rentabilidade da Carteira no período.

Em 12 meses, o indicador apontou que para cada 100 pontos de risco a que a Carteira se expôs, houve um prêmio de 11,3150% de rentabilidade acima daquela alcançada pelo CDI.

Treynor

Similar ao Sharpe, porém, utiliza o risco do mercado (Beta) no cálculo em vez da Volatilidade da Carteira. Valores negativos indicam que a Carteira teve rentabilidade menor do que a alcançada pelo mercado.

Em 12 meses, cada 100 pontos de risco a que a Carteira se expôs foram convertidos em um prêmio de 0,2026% de rentabilidade acima do retorno do mercado.

Alfa de Jensen

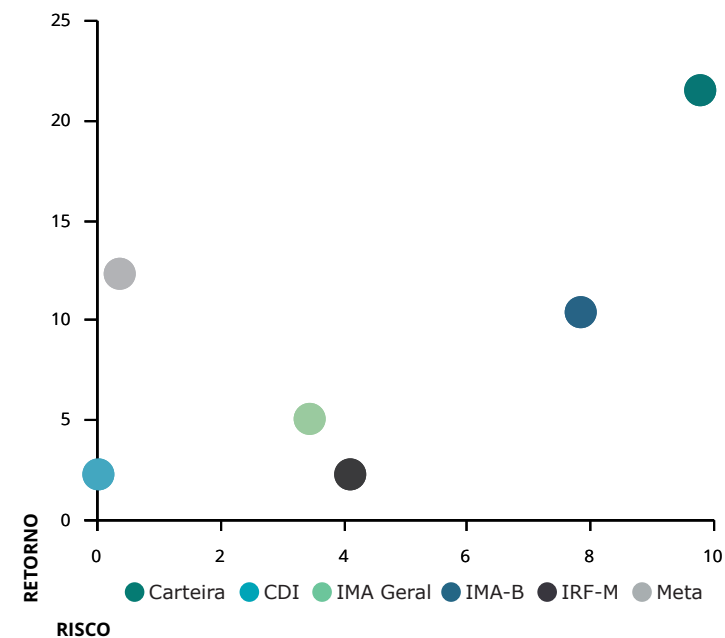
É uma medida do desempenho da Carteira, indicando uma boa performance caso o coeficiente seja significativamente positivo. Valores próximos de zero (tanto positivos quanto negativos) são neutros, devendo ser desconsiderados. Um coeficiente significativamente negativo aponta que o risco da Carteira não tem se convertido em maiores retornos.

MEDIDAS DE RISCO E DESEMPENHO DA CARTEIRA (%)

MEDIDA	NO MÊS	3 MESES	12 MESES
Volatilidade Anualizada	8,7257	8,5362	9,7883
VaR (95%)	14,3594	14,0403	16,1080
Draw-Down	-3,4874	-3,4874	-4,0645
Beta	35,4048	32,2253	34,4300
Tracking Error	0,5497	0,5378	0,6176
Sharpe	12,8448	-2,5638	11,3150
Treynor	0,1994	-0,0428	0,2026
Alfa de Jensen	-0,0198	-0,0045	0,0047

RELAÇÃO RISCO X RETORNO EM 12 MESES (%)

Em geral, há uma forte relação entre o risco e o retorno de um ativo: quanto maior o risco, maior a probabilidade de um retorno (ou perda) mais elevado. O gráfico representa as métricas dessa correlação para a Carteira e para os principais índices. Pontos mais acima no gráfico representam um retorno mais elevado, enquanto pontos mais à direita indicam maior risco.



METODOLOGIA DO STRESS TEST

O Stress Test é comumente utilizado para mensurar como situações de estresse no mercado podem vir a impactar uma Carteira de Investimentos. Por se tratar de uma medida de risco não estatística, esse teste é indicado como um complemento às métricas de risco mais usuais, como Volatilidade e VaR, por exemplo.

Em geral, o teste é formulado em duas etapas. A primeira consiste na elaboração de um cenário de estresse em que são aplicados choques exógenos aos fatores de risco que influenciam a Carteira. Na segunda etapa, analisa-se o impacto do cenário de estresse sobre os investimentos, como é apresentado na tabela "Stress Test" ao lado.

Contabilizamos os retornos mensais, dos últimos 24 meses, de todos os ativos presentes na Carteira. Dadas essas estatísticas, selecionamos a pior rentabilidade de cada ativo e, então, construímos um cenário hipotético no qual todos os ativos entregariam, juntos, as suas respectivas piores rentabilidades experimentadas ao longo do período.

Visando uma apresentação mais concisa, agrupamos os resultados por fatores de risco, que são os índices aos quais os ativos estão vinculados. A coluna Exposição denota o percentual do Patrimônio da Carteira que está atrelado a cada um desses fatores.

As duas colunas mais à direita mostram o impacto do cenário de estresse, em reais e em percentual do patrimônio, estimados para um intervalo de um mês a partir do período atual. Valores positivos indicam que, mesmo frente ao cenário projetado, os ativos atrelados ao respectivo fator de risco incorreriam em ganhos ao Instituto.

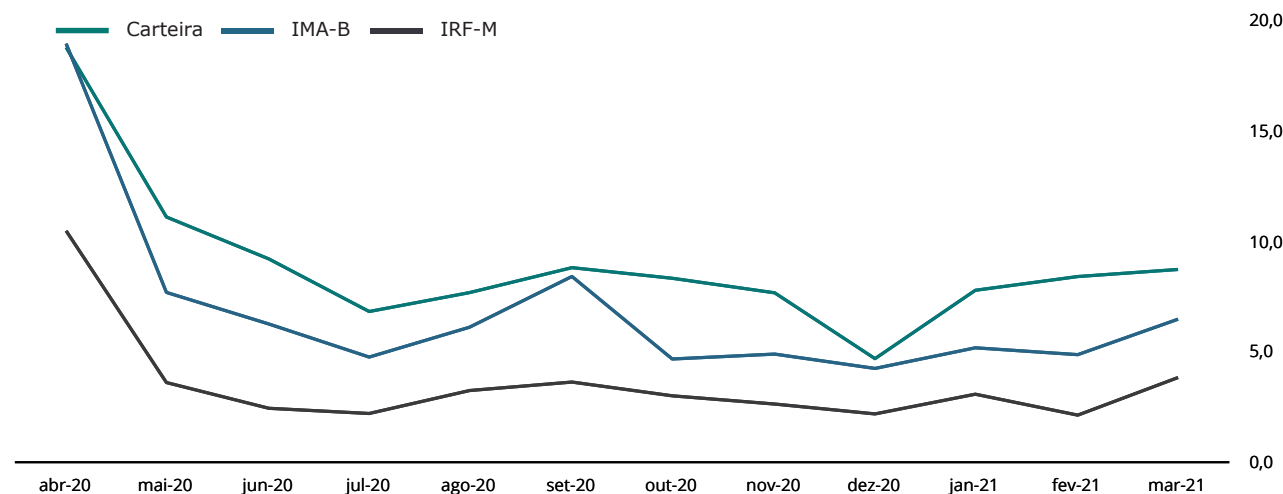
No mês atual, a maior exposição da Carteira é em Renda Variável, com 38,73% de participação. Dado o cenário de estresse, haveria uma perda de R\$21.884.591,96 nos ativos atrelados a este índice.

No cenário como um todo, o Instituto perderia R\$28.482.826,56, equivalente a uma queda de 11,84% no patrimônio investido.

Já o gráfico abaixo ilustra a trajetória da Volatilidade Mensal Anualizada da Carteira, em comparação com dois índices do mercado: o IRF-M, mais conservador, e o IMA-B, que apresenta volatilidade mais elevada.

Devido à relação intrínseca entre o risco e o retorno dos ativos, ao mesmo tempo que estar exposto a uma maior volatilidade traz a possibilidade de retornos mais elevados, aumenta-se também a exposição ao risco. Daí a importância de se manter uma Carteira diversificada, conforme a conjuntura do mercado.

VOLATILIDADE MENSAL ANUALIZADA (%)



STRESS TEST (24 MESES)

FATORES DE RISCO	EXPOSIÇÃO	RESULTADOS DO CENÁRIO	
IRF-M	2,77%	-65.972,57	-0,03%
IRF-M	2,31%	-66.075,32	-0,03%
IRF-M 1	0,47%	102,76	0,00%
IRF-M 1+	0,00%	0,00	0,00%
Carência Pré	0,00%	0,00	0,00%
IMA-B	31,12%	-4.242.145,99	-1,76%
IMA-B	19,36%	-3.256.154,85	-1,35%
IMA-B 5	8,95%	-380.485,17	-0,16%
IMA-B 5+	2,18%	-572.771,44	-0,24%
Carência Pós	0,63%	-32.734,53	-0,01%
IMA GERAL	14,45%	-212.206,42	-0,09%
IDKA	1,41%	-45.253,46	-0,02%
IDKa 2 IPCA	0,60%	-21.012,57	-0,01%
IDKa 20 IPCA	0,00%	0,00	0,00%
Outros IDKa	0,81%	-24.240,89	-0,01%
FIDC	0,00%	0,00	0,00%
FUNDOS IMOBILIÁRIOS	0,46%	-240.698,21	-0,10%
FUNDOS PARTICIPAÇÕES	1,34%	-23.377,72	-0,01%
FUNDOS DI	7,27%	-1.567.758,95	-0,65%
F. Crédito Privado	0,00%	0,00	0,00%
Fundos RF e Ref. DI	0,84%	-1.357,12	-0,00%
Multimercado	6,43%	-1.566.401,83	-0,65%
OUTROS RF	2,45%	-200.821,30	-0,08%
RENDA VARIÁVEL	38,73%	-21.884.591,96	-9,09%
Ibov., IBrX e IBrX-50	29,04%	-17.231.586,41	-7,16%
Governança Corp. (IGC)	0,00%	0,00	0,00%
Dividendos	2,30%	-1.624.767,91	-0,68%
Small Caps	3,14%	-2.651.399,74	-1,10%
Setorial	0,00%	0,00	0,00%
Outros RV	4,25%	-376.837,90	-0,16%
TOTAL	100,00%	-28.482.826,56	-11,84%

FUNDO	CNPJ	APLICAÇÃO		RESGATE		OUTROS DADOS		
FUNDOS DE RENDA FIXA		Conversão	Liquidez	Conversão	Liquidez	Taxa Adm	Carência	Taxa Performance
BB FIC Previdenciário Alocação Ativa	25.078.994/0001-90	D+0	D+0	D+3	D+3	0,30	Não há	Não há
BB FIC Previdenciário IMA-B 5	03.543.447/0001-03	D+0	D+0	D+1	D+1	0,20	Não há	Não há
BB Previdenciário Crédito Privado IPCA III	14.091.645/0001-91	D+0	D+0	D+0	D+30	0,20	Não há	Não há
BB Previdenciário Títulos Públicos IMA-B	07.442.078/0001-05	D+0	D+0	D+1	D+1	0,20	Não há	Não há
BB Previdenciário Títulos Públicos IPCA	15.486.093/0001-83	D+0	D+0	D+0	D+0	0,15	16/05/2023	Não há
BB Previdenciário Títulos Públicos IRF-M	07.111.384/0001-69	D+0	D+0	D+0	D+0	0,20	Não há	Não há
BB Previdenciário Títulos Públicos VII	19.523.305/0001-06	D+0	D+0	D+0	D+0	0,20	15/08/2022	Não há
BNP Paribas FIC Inflação Renda Fixa	05.104.498/0001-56	D+0	D+2	D+0	D+3	0,50	Não há	Não há
Bradesco FIC Títulos Públicos Institucional IMA-B	10.986.880/0001-70	D+0	D+0	D+1	D+1	0,20	Não há	Não há
Bradesco Pré IDKa 2	24.022.566/0001-82	D+0	D+0	D+0	D+0	0,20	Não há	Não há
Caixa Aliança Títulos Públicos Renda Fixa	05.164.358/0001-73	D+0	D+0	D+0	D+0	0,20	Não há	Não há
Caixa Brasil Crédito Privado IPCA XVI	21.918.896/0001-62	D+0	D+0	D+0	D+0	0,20	1080 dias	Não há
Caixa Brasil Títulos Públicos 2024 IV	20.139.595/0001-78	D+0	D+0	D+0	D+0	0,20	Não há	Não há
Caixa Brasil Títulos Públicos IDKa 2 IPCA	14.386.926/0001-71	D+0	D+0	D+0	D+0	0,20	Não há	Não há
Caixa Brasil Títulos Públicos IMA-B	10.740.658/0001-93	D+0	D+0	D+0	D+0	0,20	Não há	Não há
Caixa Brasil Títulos Públicos IMA-B 5	11.060.913/0001-10	D+0	D+0	D+0	D+0	0,20	Não há	Não há
Caixa Brasil Títulos Públicos IMA-B 5+	10.577.503/0001-88	D+0	D+0	D+0	D+0	0,20	Não há	Não há
Caixa Brasil Títulos Públicos IRF-M 1	10.740.670/0001-06	D+0	D+0	D+0	D+0	0,20	Não há	Não há
Caixa FIC Brasil Gestão Estratégica Renda Fixa	23.215.097/0001-55	D+0	D+0	D+0	D+0	0,40	Não há	Não há
Caixa FIC Novo Brasil Referenciado IMA-B	10.646.895/0001-90	D+0	D+0	D+0	D+0	0,20	Não há	Não há
Icatu Vanguarda Inflação Crédito Privado	19.719.727/0001-51	D+0	D+0	D+5	D+6	0,40	Não há	20% exc IMAB5
Itaú FIC Alocação Dinâmica Renda Fixa	21.838.150/0001-49	D+0	D+0	D+1	D+1	0,40	Não há	Não há
Itaú FIC Ativo Renda Fixa IMA-B	05.073.656/0001-58	D+0	D+0	D+0	D+0	0,50	Não há	Não há
Itaú FIC Global Dinâmico Institucional	32.972.942/0001-28	D+0	D+0	D+0	D+1	0,50	Não há	20% exc CDI
Safra FIC Institucional IMA-B	30.659.168/0001-74	D+0	D+0	D+3	D+4	0,15	Não há	Não há
Santander FIC Ativo Renda Fixa	26.507.132/0001-06	D+0	D+0	D+0	D+1	0,40	Não há	Não há
Santander FIC Títulos Públicos IMA-B 5	13.455.117/0001-01	D+0	D+0	D+0	D+1	0,10	Não há	Não há
Santander FIC Títulos Públicos Inst. IMA-B	14.504.578/0001-90	D+0	D+0	D+0	D+1	0,20	Não há	Não há
FUNDOS IMOBILIÁRIOS E PARTICIPAÇÕES		Conversão	Liquidez	Conversão	Liquidez	Taxa Adm	Carência	Taxa Performance
BB FII Recebíveis	20.716.161/0001-93	D+0	D+2	D+0	D+2	0,85	Não há	20% exc IPCA+6%aa
BTG FIP Economia Real	35.640.811/0001-31	D+0	D+0	No vencimento	No vencimento	2,00	No vencimento	20% exc IPCA+6,5%aa
Rio Bravo FII Renda Corporativa	03.683.056/0001-86	D+0	D+2	D+0	D+2	0,70	Não há	Não há

FUNDO	CNPJ	APLICAÇÃO		RESGATE		OUTROS DADOS		
		Conversão	Liquidez	Conversão	Liquidez	Taxa Adm	Carência	Taxa Performance
FUNDOS MULTIMERCADO								
BB Previdenciário Multimercado Alocação	35.292.597/0001-70	D+0	D+0	D+4	D+5	0,85	Não há	20% exc CDI
Bradesco FIC Macro Institucional Multimercado	21.287.421/0001-15	D+0	D+0	D+0	D+1	0,50	Não há	20% exc CDI
Caixa Bolsa Americana Multimercado	30.036.235/0001-02	D+0	D+0	D-1	D+0	0,80	Não há	Não há
Caixa FIC Capital Protegido Bolsa de Valores III Mult.	18.007.358/0001-01	D+0	D+0	D+0	D+2	0,90	Não há	Não há
Itaú FIC Private Multimercado SP500	26.269.692/0001-61	D+0	D+0	D+0	D+1	1,00	Não há	Não há
Safra SP Reais PB Multimercado	21.595.829/0001-54	D+1	D+1	D+1	D+2	1,00	Não há	Não há
FUNDOS DE RENDA VARIÁVEL								
4UM FIA Marlim Dividendos	09.599.346/0001-22	D+0	D+0	D+1	D+4	2,00	Não há	20% exc Ibov
AZ Quest FIC FIA	07.279.657/0001-89	D+1	D+1	D+0	D+0	2,00	Não há	20% exc Ibov
BB FIC FIA Valor	29.258.294/0001-38	D+1	D+1	D+30	D+32	2,00	Não há	20% exc Ibov
BNP Paribas FIA Small Caps	11.108.013/0001-03	D+1	D+5	D+0	D+0	2,00	Não há	20% exc SMLL
BNP Paribas FIA Strategie	32.203.262/0001-40	D+1	D+0	D+15	D+17	1,00	Não há	20% exc Ibov
BNP Paribas FIC FIA Action	12.239.939/0001-92	D+0	D+0	D+0	D+0	2,00	Não há	20% exc Ibov
Bradesco FIA MID Small Cap	06.988.623/0001-09	D+0	D+0	D+0	D+0	1,50	Não há	Não há
Bradesco FIA Selection	03.660.879/0001-96	D+1	D+1	D+1	D+4	1,50	Não há	Não há
BTG Pactual FIC FIA Absoluto Institucional	11.977.794/0001-64	D+1	D+1	D+0	D+0	3,00	Não há	Não há
Caixa FIC FIA Ações Livre	30.068.169/0001-44	D+1	D+1	D+1	D+15	2,00	Não há	Não há
Caixa FIC FIA Multigestor	30.068.224/0001-04	D+1	D+1	D+23	D+25	1,50	Não há	Não há
Icatu Vanguarda FIA Dividendos	08.279.304/0001-41	D+1	D+1	D+1	D+4	2,00	Não há	Não há
Itaú FIC FIA Dunamis	24.571.992/0001-75	D+0	D+0	D+21	D+23	1,90	Não há	20% exc Ibov
Itaú FIC FIA Phoenix Institucional	23.731.629/0001-07	D+0	D+0	D+21	D+23	2,50	Não há	20% exc Ibov
Navi FIC FIA Institucional	14.113.340/0001-33	D+1	D+1	D+0	D+0	1,50	Não há	20% exc Ibov
Occam FIC FIA	11.628.883/0001-03	D+0	D+0	D+0	D+0	2,00	Não há	20% exc Ibov
Próprio Capital FIA	10.756.685/0001-54	D+1	D+1	D+0	D+0	3,00	Não há	20% exc Ibov
Safra FIC FIA FOF Institucional	28.289.089/0001-77	D+1	D+0	D+31	D+34	1,00	Não há	Não há
Safra FIC FIA Selection	06.234.360/0001-34	D+1	D+1	D+0	D+0	3,50	Não há	Não há
Safra FIC FIA Small Cap PB	16.617.446/0001-08	D+1	D+1	D+1	D+3	2,00	Não há	20% exc Ibov
Vinci FIA Selection Equities	15.603.945/0001-75	D+1	D+1	D+60	D+62	0,97	Não há	20% exc Ibov
XP FIA Dividendos	16.575.255/0001-12	D+1	D+1	D+1	D+3	3,00	Não há	Não há
INVESTIMENTOS NO EXTERIOR								
BB FIC FIA Globais BDR Nível I	22.632.237/0001-28	D+0	D+0	D+1	D+4	1,00	Não há	Não há
BNP Paribas FIA Access USA Companies	11.147.668/0001-82	D+1	D+0	D+1	D+5	0,70	Não há	Não há

FUNDO	CNPJ	APLICAÇÃO		RESGATE		OUTROS DADOS		
		Conversão	Liquidez	Conversão	Liquidez	Taxa Adm	Carência	Taxa Performance
INVESTIMENTOS NO EXTERIOR								
BNP Paribas FIA Equity World Inv. no Exterior	07.657.641/0001-62	D+1	D+1	D+1	D+5	0,70	Não há	Não há
Bradesco FIA Institucional BDR Nível I	21.321.454/0001-34	D+1	D+1	D+1	D+5	0,80	Não há	Não há
Caixa FIA Institucional BDR Nível 1	17.502.937/0001-68	D+1	D+1	D+1	D+3	0,70	Não há	Não há
Genial FIC FIA MS US Growth IE	37.331.365/0001-09	D+1	D+1	D+1	D+6	0,80	Não há	Não há
Genial MS FIC FIA Global Brands	37.331.342/0001-02	D+1	D+1	D+1	D+6	0,80	Não há	Não há
Safra FIA Consumo Americano PB BDR Nível I	19.436.818/0001-80	D+1	D+0	D+1	D+4	1,50	Não há	Não há
Santander Global Equities Inv. no Exterior Mult.	17.804.792/0001-50	D+1	D+0	D+1	D+8	1,00	Não há	Não há
Western Asset FIA BDR Nível I	19.831.126/0001-36	D+1	D+1	D+1	D+4	1,50	Não há	Não há
XP AXA FIC FIA Framlington Digital Ecn Advisory IE	35.002.482/0001-01	D+1	D+1	D+1	D+5	0,80	Não há	Não há
XP MS FIC FIA Global Opportunities Advisory	33.913.562/0001-85	D+1	D+1	D+1	D+6	0,80	Não há	Não há

Considerando o patrimônio total do Instituto, seu prazo de resgate está dividido da seguinte maneira: 97,63% até 90 dias; 1,03% superior a 180 dias; os 1,34% restantes possuem regras mais específicas, ou não puderam ser medidos na data de publicação desse relatório.

APLICAÇÕES

DATA	VALOR	MOVIMENTO	ATIVO
03/03/2021	150.000,00	Aplicação	Caixa FIC Brasil Gestão Estratégica Renda Fixa
11/03/2021	400.000,00	Aplicação	BB FIC Previdenciário Alocação Ativa
11/03/2021	700.000,00	Aplicação	Bradesco FIC Títulos Públicos Institucional IMA-B
11/03/2021	1.390.000,00	Aplicação	Caixa FIC Brasil Gestão Estratégica Renda Fixa
11/03/2021	400.000,00	Aplicação	Itaú FIC Global Dinâmico Institucional
19/03/2021	2.469.566,45	Aplicação	Caixa FIC Brasil Gestão Estratégica Renda Fixa
24/03/2021	955.000,00	Aplicação	Caixa FIC Brasil Gestão Estratégica Renda Fixa
25/03/2021	736.000,00	Aplicação	Caixa FIC Brasil Gestão Estratégica Renda Fixa
31/03/2021	2.000.000,00	Aplicação	Caixa FIC Brasil Gestão Estratégica Renda Fixa

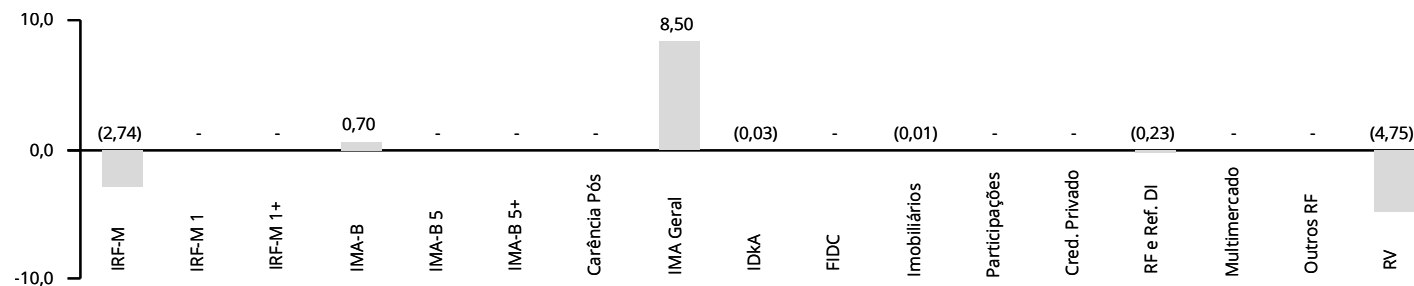
RESGATES

DATA	VALOR	MOVIMENTO	ATIVO
02/03/2021	234.000,00	Resgate	Caixa Aliança Títulos Públicos Renda Fixa
12/03/2021	2.280,00	Proventos	BB FII Recebíveis
15/03/2021	3.665,60	Proventos	Rio Bravo FII Renda Corporativa
18/03/2021	1.718.035,94	Rg. Total	Caixa FIA Dividendos
19/03/2021	2.743.962,72	Rg. Total	Caixa Brasil Títulos Públicos IRF-M
19/03/2021	797.547,97	Rg. Total	Caixa FIA ETF Ibovespa
29/03/2021	2.236.372,23	Rg. Total	Caixa FIA Small Caps Ativo
31/03/2021	29.000,00	Resgate	Caixa Brasil Títulos Públicos IDKA 2 IPCA

TOTALIZAÇÃO DAS MOVIMENTAÇÕES

Aplicações	9.200.566,45
Resgates	7.764.864,46
Saldo	1.435.701,99

MOVIMENTAÇÕES DE RECURSOS POR ÍNDICES (DURANTE O MÊS, EM R\$ MILHÕES)



ATIVOS	CNPJ	SEGMENTO	COTA	PL DO FUNDO	COTISTAS	ART. 13	ART. 14	GESTOR	ADMINISTRADOR	STATUS
FUNDOS DE RENDA FIXA										
BB FIC Previdenciário Alocação Ativa	25.078.994/0001-90	7, I, b	1,499186447	9.507.617.903,00	607	1,49%	0,04%	30.822.936/0001-69	30.822.936/0001-69	✓
BB FIC Previdenciário IMA-B 5	03.543.447/0001-03	7, I, b	20,604311045	5.244.113.078,65	711	1,81%	0,08%	30.822.936/0001-69	30.822.936/0001-69	✓
BB Previdenciário Crédito Privado IPCA III	14.091.645/0001-91	7, VII, b	2,344084896	621.594.348,57	74	0,60%	0,23%	30.822.936/0001-69	30.822.936/0001-69	✓
BB Previdenciário Títulos Públicos IMA-B	07.442.078/0001-05	7, I, b	6,354913790	7.644.309.269,72	677	4,12%	0,13%	30.822.936/0001-69	30.822.936/0001-69	✓
BB Previdenciário Títulos Públicos IPCA	15.486.093/0001-83	7, I, b	2,468007559	350.840.589,78	51	0,21%	0,14%	30.822.936/0001-69	30.822.936/0001-69	✓
BB Previdenciário Títulos Públicos IRF-M	07.111.384/0001-69	7, I, b	5,974792181	7.393.196.134,71	682	2,31%	0,08%	30.822.936/0001-69	30.822.936/0001-69	✓
BB Previdenciário Títulos Públicos VII	19.523.305/0001-06	7, I, b	1,851448874	240.972.949,54	165	0,12%	0,12%	30.822.936/0001-69	30.822.936/0001-69	✓
BNP Paribas FIC Inflação Renda Fixa	05.104.498/0001-56	7, IV, a	1.097,944727000	234.875.147,33	6.850	0,80%	0,82%	02.562.663/0001-25	01.522.368/0001-82	✓
Bradesco FIC Títulos Públicos Institucional IMA-B	10.986.880/0001-70	7, I, b	3,640589300	774.568.380,72	117	3,76%	1,17%	62.375.134/0001-44	60.746.948/0001-12	✓
Bradesco Pré IDKa 2	24.022.566/0001-82	7, I, b	1,642776600	500.079.676,72	118	0,81%	0,39%	62.375.134/0001-44	60.746.948/0001-12	✓
Caixa Aliança Títulos Públicos Renda Fixa	05.164.358/0001-73	7, IV, a	4,281871000	560.715.431,89	130	0,84%	0,36%	00.360.305/0001-04	00.360.305/0001-04	✓
Caixa Brasil Crédito Privado IPCA XVI	21.918.896/0001-62	7, VII, b	1,867134000	200.086.485,63	77	0,70%	0,84%	00.360.305/0001-04	00.360.305/0001-04	✓
Caixa Brasil Títulos Públicos 2024 IV	20.139.595/0001-78	7, I, b	1,527560000	1.406.306.958,85	74	0,30%	0,05%	00.360.305/0001-04	00.360.305/0001-04	✓
Caixa Brasil Títulos Públicos IDKa 2 IPCA	14.386.926/0001-71	7, I, b	2,396571000	10.861.361.928,62	1.017	0,60%	0,01%	00.360.305/0001-04	00.360.305/0001-04	✓
Caixa Brasil Títulos Públicos IMA-B	10.740.658/0001-93	7, I, b	3,588288000	5.996.206.078,69	890	5,57%	0,22%	00.360.305/0001-04	00.360.305/0001-04	✓
Caixa Brasil Títulos Públicos IMA-B 5	11.060.913/0001-10	7, I, b	3,221498000	13.551.415.614,90	991	1,93%	0,03%	00.360.305/0001-04	00.360.305/0001-04	✓
Caixa Brasil Títulos Públicos IMA-B 5+	10.577.503/0001-88	7, I, b	2,666907000	1.580.616.679,30	315	2,18%	0,33%	00.360.305/0001-04	00.360.305/0001-04	✓
Caixa Brasil Títulos Públicos IRF-M 1	10.740.670/0001-06	7, I, b	2,614388000	9.801.758.898,12	1.345	0,47%	0,01%	00.360.305/0001-04	00.360.305/0001-04	✓
Caixa FIC Brasil Gestão Estratégica Renda Fixa	23.215.097/0001-55	7, I, b	1,511599000	15.491.489.347,05	917	8,24%	0,13%	00.360.305/0001-04	00.360.305/0001-04	✓
Caixa FIC Novo Brasil Referenciado IMA-B	10.646.895/0001-90	7, III, a	3,819792000	2.867.479.223,11	301	1,55%	0,13%	00.360.305/0001-04	00.360.305/0001-04	✓
Icatu Vanguarda Inflação Crédito Privado	19.719.727/0001-51	7, VII, b	2,245979500	914.587.003,20	1.156	1,15%	0,30%	68.622.174/0001-20	00.066.670/0001-00	✓
Itaú FIC Alocação Dinâmica Renda Fixa	21.838.150/0001-49	7, IV, a	18,087139000	3.580.849.195,10	260	3,43%	0,23%	60.701.190/0001-04	60.701.190/0001-04	✓
Itaú FIC Ativo Renda Fixa IMA-B	05.073.656/0001-58	7, IV, a	11,195311000	700.314.494,78	115	1,07%	0,37%	60.701.190/0001-04	60.701.190/0001-04	✓
Itaú FIC Global Dinâmico Institucional	32.972.942/0001-28	7, IV, a	10,571550000	2.249.680.851,56	145	0,73%	0,08%	60.701.190/0001-04	60.701.190/0001-04	✓
Safra FIC Institucional IMA-B	30.659.168/0001-74	7, I, b	132,369273000	1.525.094.042,58	48	1,04%	0,16%	03.017.677/0001-20	06.947.853/0001-11	✓
Santander FIC Ativo Renda Fixa	26.507.132/0001-06	7, IV, a	12,816619600	1.022.427.508,16	114	0,56%	0,13%	10.231.177/0001-52	90.400.888/0001-42	✓
Santander FIC Títulos Públicos IMA-B 5	13.455.117/0001-01	7, I, b	27,327277200	1.185.685.562,02	179	5,20%	1,06%	10.231.177/0001-52	90.400.888/0001-42	✓
Santander FIC Títulos Públicos Inst. IMA-B	14.504.578/0001-90	7, I, b	27,811621600	1.193.793.207,38	183	1,44%	0,29%	10.231.177/0001-52	90.400.888/0001-42	✓
FUNDOS IMOBILIÁRIOS E PARTICIPAÇÕES										
BB FII Recebíveis	20.716.161/0001-93	8, IV, b	61,186718700	-	-	0,15%	-	03.864.607/0001-08	30.822.936/0001-69	✓
BTG FIP Economia Real	35.640.811/0001-31	8, IV, a	1,195404500	485.987.734,85	83	1,34%	0,66%	09.631.542/0001-37	59.281.253/0001-23	✓
Rio Bravo FII Renda Corporativa	03.683.056/0001-86	8, IV, b	160,080000000	-	-	0,30%	-	72.600.026/0001-81	72.600.026/0001-81	✓

ATIVOS	CNPJ	SEGMENTO	COTA	PL DO FUNDO	COTISTAS	ART. 13	ART. 14	GESTOR	ADMINISTRADOR	STATUS
FUNDOS MULTIMERCADO										
BB Previdenciário Multimercado Alocação	35.292.597/0001-70	8, III	1,028578325	108.074.058,26	90	0,95%	2,12%	30.822.936/0001-69	30.822.936/0001-69	✓
Bradesco FIC Macro Institucional Multimercado	21.287.421/0001-15	8, III	1,479829700	313.205.014,86	33	0,83%	0,64%	62.375.134/0001-44	60.746.948/0001-12	✓
Caixa Bolsa Americana Multimercado	30.036.235/0001-02	8, III	1,422783000	1.178.826.435,94	10.127	1,01%	0,21%	00.360.305/0001-04	00.360.305/0001-04	✓
Caixa FIC Capital Protegido Bolsa de Valores III Mult.	18.007.358/0001-01	8, III	992,609986700	110.553.245,88	668	0,41%	0,90%	00.360.305/0001-04	00.360.305/0001-04	✓
Itaú FIC Private Multimercado SP500	26.269.692/0001-61	8, III	19,789623000	2.216.604.138,65	1.165	1,19%	0,13%	60.701.190/0001-04	60.701.190/0001-04	✓
Safra SP Reais PB Multimercado	21.595.829/0001-54	8, III	258,542882000	1.037.182.533,83	256	2,04%	0,47%	03.017.677/0001-20	06.947.853/0001-11	✓
FUNDOS DE RENDA VARIÁVEL										
4UM FIA Marlim Dividendos	09.599.346/0001-22	8, II, a	3,420054900	268.695.621,63	870	0,49%	0,44%	03.983.856/0001-12	00.066.670/0001-00	✓
AZ Quest FIC FIA	07.279.657/0001-89	8, II, a	13,629636800	745.741.603,95	9.552	0,30%	0,10%	04.506.394/0001-05	00.066.670/0001-00	✓
BB FIC FIA Valor	29.258.294/0001-38	8, II, a	1,548177092	1.177.292.184,55	2.011	3,40%	0,69%	30.822.936/0001-69	30.822.936/0001-69	✓
BNP Paribas FIA Small Caps	11.108.013/0001-03	8, II, a	397,386498300	620.928.951,14	18.515	0,85%	0,33%	02.562.663/0001-25	01.522.368/0001-82	✓
BNP Paribas FIA Strategie	32.203.262/0001-40	8, II, a	120,976230200	45.855.968,70	22	0,35%	1,85%	02.562.663/0001-25	01.522.368/0001-82	✓
BNP Paribas FIC FIA Action	12.239.939/0001-92	8, II, a	373,445787700	308.858.985,72	1.293	2,41%	1,88%	02.562.663/0001-25	01.522.368/0001-82	✓
Bradesco FIA MID Small Cap	06.988.623/0001-09	8, II, a	11,481539200	2.141.846.289,54	1.665	1,26%	0,14%	62.375.134/0001-44	00.066.670/0001-00	✓
Bradesco FIA Selection	03.660.879/0001-96	8, II, a	938,793960400	736.778.248,58	197	2,01%	0,66%	62.375.134/0001-44	00.066.670/0001-00	✓
BTG Pactual FIC FIA Absoluto Institucional	11.977.794/0001-64	8, II, a	4,862186000	2.831.568.584,73	6.211	2,56%	0,22%	29.650.082/0001-00	59.281.253/0001-23	✓
Caixa FIC FIA Ações Livre	30.068.169/0001-44	8, II, a	1,240632000	323.290.750,89	72	1,63%	1,21%	00.360.305/0001-04	00.360.305/0001-04	✓
Caixa FIC FIA Multigestor	30.068.224/0001-04	8, II, a	1,221822000	1.025.557.184,19	2.346	2,43%	0,57%	00.360.305/0001-04	00.360.305/0001-04	✓
Icatu Vanguarda FIA Dividendos	08.279.304/0001-41	8, II, a	5,254247800	1.500.771.290,94	7.590	1,12%	0,18%	68.622.174/0001-20	00.066.670/0001-00	✓
Itaú FIC FIA Dunamis	24.571.992/0001-75	8, II, a	22,838649000	3.385.715.282,16	39.136	0,27%	0,02%	60.701.190/0001-04	60.701.190/0001-04	✓
Itaú FIC FIA Phoenix Institucional	23.731.629/0001-07	8, II, a	22,109188000	1.088.808.596,09	125	2,02%	0,45%	60.701.190/0001-04	60.701.190/0001-04	✓
Navi FIC FIA Institucional	14.113.340/0001-33	8, II, a	3,635491600	1.133.002.277,10	2.911	3,41%	0,72%	27.133.825/0001-30	00.066.670/0001-00	✓
Occam FIC FIA	11.628.883/0001-03	8, II, a	3,406376000	1.109.023.441,48	3.238	0,47%	0,10%	27.916.161/0001-86	00.066.670/0001-00	✓
Próprio Capital FIA	10.756.685/0001-54	8, II, a	5,707271650	79.329.986,41	361	0,52%	1,59%	13.993.865/0001-48	62.232.889/0001-90	✓
Safra FIC FIA FOF Institucional	28.289.089/0001-77	8, II, a	156,634195000	52.333.955,69	38	0,49%	2,26%	03.017.677/0001-20	06.947.853/0001-11	✓
Safra FIC FIA Selection	06.234.360/0001-34	8, II, a	125,538810000	268.019.681,40	3.309	0,42%	0,38%	03.017.677/0001-20	06.947.853/0001-11	✓
Safra FIC FIA Small Cap PB	16.617.446/0001-08	8, II, a	197,595870000	109.938.144,88	290	1,03%	2,26%	03.017.677/0001-20	06.947.853/0001-11	✓
Vinci FIA Selection Equities	15.603.945/0001-75	8, II, a	297,317549000	587.455.576,04	170	0,46%	0,19%	13.421.810/0001-63	00.066.670/0001-00	✓
XP FIA Dividendos	16.575.255/0001-12	8, II, a	2,775406080	184.593.205,21	2.622	0,69%	0,90%	07.625.200/0001-89	62.418.140/0001-31	✓
INVESTIMENTOS NO EXTERIOR										
BB FIC FIA Globais BDR Nível I	22.632.237/0001-28	9 A, III	2,397045183	990.438.351,08	25.683	0,96%	0,23%	30.822.936/0001-69	30.822.936/0001-69	✓
BNP Paribas FIA Access USA Companies	11.147.668/0001-82	9 A, II	985,449510800	280.751.899,79	54	1,64%	1,40%	02.562.663/0001-25	01.522.368/0001-82	✓

ATIVOS	CNPJ	SEGMENTO	COTA	PL DO FUNDO	COTISTAS	ART. 13	ART. 14	GESTOR	ADMINISTRADOR	STATUS
INVESTIMENTOS NO EXTERIOR										
BNP Paribas FIA Equity World Inv. no Exterior	07.657.641/0001-62	9 A, II	643,294463500	184.671.373,58	66	0,74%	0,97%	02.562.663/0001-25	01.522.368/0001-82	✓
Bradesco FIA Institucional BDR Nível I	21.321.454/0001-34	9 A, III	8,358517800	35.555.469,58	9	0,94%	6,35%	62.375.134/0001-44	60.746.948/0001-12	✓
Caixa FIA Institucional BDR Nível 1	17.502.937/0001-68	9 A, III	5,946739000	2.719.540.696,03	290	1,51%	0,13%	00.360.305/0001-04	00.360.305/0001-04	✓
Genial FIC FIA MS US Growth IE	37.331.365/0001-09	9 A, II	114,562653500	376.388.870,88	409	0,13%	0,08%	09.630.188/0001-26	01.522.368/0001-82	✓
Genial MS FIC FIA Global Brands	37.331.342/0001-02	9 A, II	100,478225000	120.151.936,50	211	0,09%	0,18%	09.630.188/0001-26	01.522.368/0001-82	✓
Safra FIA Consumo Americano PB BDR Nível I	19.436.818/0001-80	9 A, III	651,722155000	2.654.448.171,68	906	0,33%	0,03%	03.017.677/0001-20	06.947.853/0001-11	✓
Santander Global Equities Inv. no Exterior Mult.	17.804.792/0001-50	9 A, II	47,396961800	1.656.051.100,50	11.262	0,55%	0,08%	10.231.177/0001-52	90.400.888/0001-42	✓
Western Asset FIA BDR Nível I	19.831.126/0001-36	9 A, III	6.533,002196100	3.092.130.666,10	128.002	0,23%	0,02%	07.437.241/0001-41	01.522.368/0001-82	✓
XP AXA FIC FIA Framlington Digital Ecn Advisory IE	35.002.482/0001-01	9 A, II	142,000303800	443.487.803,45	7.636	0,71%	0,39%	16.789.525/0001-98	01.522.368/0001-82	✓
XP MS FIC FIA Global Opportunities Advisory	33.913.562/0001-85	9 A, II	209,918149200	1.676.325.591,46	19.328	2,31%	0,33%	16.789.525/0001-98	01.522.368/0001-82	✓

Art. 13 retrata o percentual que o fundo detém do PL do RPPS, cujo limite é de 20%. Art. 14 remete ao quanto o RPPS detém do PL do fundo, limitado a 5% para ativos enquadrados em 7ºVII, 8ºIII e 8ºIV; e 15% para os demais artigos. Para fins de enquadramento, são desconsideradas as disponibilidades financeiras mantidas em conta corrente. As cotas e patrimônios referem-se ao último dia útil do mês.

POR SEGMENTO

ARTIGO	TOTAL R\$	% CARTEIRA	% LIMITE RESOLUÇÃO	% LIMITE PI 2021
7º, I, a	-	0,00	100,0	✓ 50,0
7º, I, b	100.115.523,74	41,60	100,0	✓ 100,0
7º, I, c	-	0,00	100,0	✓ 50,0
7º, II	-	0,00	5,0	✓ 0,0
7º, III	3.739.825,65	1,55	70,0	✓ 70,0
7º, III, a	3.739.825,65	1,55	70,0	✓ 60,0
7º, III, b	-	0,00	70,0	✓ 40,0
7º, IV	17.876.932,25	7,43	50,0	✓ 50,0
7º, IV, a	17.876.932,25	7,43	50,0	✓ 40,0
7º, IV, b	-	0,00	50,0	✓ 30,0
7º, V	-	0,00	20,0	✓ 10,0
7º, VI	-	0,00	15,0	✓ 15,0
7º, VI, a	-	0,00	15,0	✓ 5,0
7º, VI, b	-	0,00	15,0	✓ 0,0
7º, VII, a	-	0,00	10,0	✓ 5,0
7º, VII, b	5.906.021,23	2,45	15,0	✓ 5,0
7º, VII, c	-	0,00	10,0	✓ 5,0
TOTAL ART. 7º		53,04	100,0	✓ 100,0
8º, I, a	-	0,00	40,0	✓ 15,0
8º, I, b	-	0,00	40,0	✓ 10,0
8º, II, a	68.804.219,93	28,59	30,0	✓ 30,0
8º, II, b	-	0,00	30,0	✓ 10,0
8º, III	15.473.031,70	6,43	10,0	✓ 10,0
8º, IV, a	3.228.168,11	1,34	5,0	✓ 5,0
8º, IV, b	1.100.606,87	0,46	10,0	✓ 5,0
8º, IV, c	-	0,00	5,0	✓ 5,0
TOTAL ART. 8º		36,82	40,0	✓ 40,0
9ºA, I	-	0,00	10,0	✓ 10,0
9ºA, II	14.834.527,82	6,16	10,0	✓ 10,0
9ºA, III	9.555.402,90	3,97	10,0	✓ 10,0
TOTAL ART. 9º		10,14	10,0	✓ 10,0

PRÓ GESTÃO

O NAVEGANTESPREV comprovou adoção de melhores práticas de gestão previdenciária à Secretaria de Previdência, ao NÍVEL II de aderência na forma por ela estabelecidos.

POR GESTOR

INSTITUIÇÃO	PATRIMÔNIO SOB GESTÃO	% PARTICIPAÇÃO
4UM Gestão	2.249.564.479,72	0,05
AZ Quest	15.741.114.202,04	0,00
Banco J. Safra	106.542.301.287,46	0,01
BB Gestão DTVM	1.183.316.829.394,30	0,00
BNP Paribas Asset	53.704.969.281,19	0,03
Bradesco	530.812.694.116,88	0,00
BTG Pactual	189.996.582.797,69	0,00
BTG Pactual Gestora	189.996.582.797,69	0,00
Caixa Econômica Federal	414.462.141.774,47	0,02
Icatu Vanguarda	31.042.374.654,29	0,02
Itaú Unibanco	748.596.252.361,45	0,00
NAVI Capital	6.208.093.845,20	0,13
Occam Brasil Gestão	15.785.396.348,24	0,01
Plural Investimentos	6.739.622.117,76	0,01
Próprio Capital	75.208.142,97	1,68
Rio Bravo Distribuidora	9.900.007.604,86	0,01
Rio Bravo	9.900.007.604,86	0,00
Santander Asset	296.854.676.963,64	0,01
Vinci Gestão	36.596.895.417,32	0,00
Western	45.451.925.125,09	0,00
XP Gestão	101.095.607.889,77	0,00
XP Vista	101.095.607.889,77	0,01

Obs.: Patrimônio em 02/2021, o mais recente divulgado pela Anbima na data de publicação desse relatório.

PARECER SOBRE ENQUADRAMENTO DA CARTEIRA

- ✗ Desenquadrada em relação à Política de Investimento vigente, no que se refere ao total do inciso (9º).
- ✓ O Administrador e o Gestor do Fundo Rio Bravo FII Renda Corporativa não atendem o previsto no Art. 15 da Resolução CMN nº 3.922/2010. No entanto, o ativo pode ser mantido na carteira sem quaisquer ônus ao Instituto, conforme Nota Técnica nº 12/2017/CGACI/SRPPS/SPREV-ME, versão 06, de 30/01/2019.

O mês de março foi marcado pelas preocupações sobre a inflação mundial, devido a estímulos fiscais e monetários e a melhor perspectiva para a economia de alguns países, nos quais a vacinação contra a covid-19 conseguiu avançar de forma mais rápida. Aqui no Brasil, o cenário fiscal e a lentidão do processo de imunização contra a doença foram os principais fatores domésticos que influenciaram os mercados.

Nos Estados Unidos, março contou com a aprovação do pacote de estímulos de US\$ 1,9 trilhão proposto pelo presidente Joe Biden, o que teve impacto positivo nos mercados de renda variável, inclusive aqui no Brasil, mas contribuiu para aumentar o receio sobre a inflação do país. Outro fato que teve um efeito similar foi o anúncio de que o governo americano tinha vacinas suficientes para imunizar toda a sua população até maio, dois meses antes do que estava sendo previsto anteriormente. Dessa forma, o mês trouxe um aumento no otimismo com a retomada econômica estadunidense ainda em 2021.

A preocupação com a inflação dos Estados Unidos se traduziu em uma volatilidade maior dos juros dos títulos de longo prazo do governo americano, fator que gerou um estresse maior também nos mercados brasileiros. O Comitê Federal de Mercado Aberto (FOMC), que se reuniu durante o mês para decidir sobre a condução da política monetária, ajudou a acalmar um pouco os ânimos, afirmando que só voltaria a subir a taxa de juros em 2023, quando a inflação estivesse consistentemente acima da meta de 2% e a economia estivesse em pleno emprego novamente. Ainda assim, a inflação continuou nos radares dos investidores.

Os indicadores econômicos dos Estados Unidos divulgados em março refletiram o inverno rigoroso enfrentado pelo país neste ano, além do efeito de medidas de combate à pandemia em algumas regiões. Tanto a produção industrial quanto as vendas no varejo retraíram no mês de fevereiro, caindo 2,2% e 3% frente a janeiro, respectivamente. O frio excessivo causou danos e interrompeu a produção de diversas empresas, o que contribuiu para o pior desempenho do setor industrial naquele mês. Além disso, diversas regiões ficaram com a demanda paralisada, devido à menor circulação de pessoas por causa de riscos associados à neve em excesso, contribuindo para o pior desempenho do varejo. Em março, grande parte desse frio excessivo diminuiu, possibilitando um melhor funcionamento da economia local.

Na Europa, a lentidão do processo de vacinação nos países da zona do euro levou a piores perspectivas para a economia da região. Ainda, países como França, Alemanha e Itália tiveram que reestabelecer medidas de distanciamento social,

incluindo lockdowns em algumas áreas, para combater o avanço da pandemia em seus territórios. A interrupção temporária da vacinação com doses da AstraZeneca em alguns países também contribuiu para esse cenário mais pessimista.

Ainda assim, o Índice de Gerentes de Compras (PMI) Composto subiu para 52,5 pontos durante o mês, acima dos 49,1 pontos esperados pelo mercado, resultado influenciado principalmente por melhores expectativas dos empresários do setor industrial europeu, que não sofreram tanto com os fechamentos quanto os setores de comércio e serviços. Inclusive, dados de janeiro da indústria surpreenderam os mercados, com alta de 0,8% na produção frente a dezembro, apontando, de fato, para um melhor desempenho da indústria, mesmo em meio ao alto número de casos de covid-19 e aos fechamentos decorrentes. Já as vendas no varejo apresentaram queda de 5,9% em janeiro na mesma base de comparação, demonstrando os fortes efeitos adversos da pandemia nos setores que mais dependem da demanda das famílias.

Por fim, a inflação da zona do euro acelerou para 1,3% em março na comparação anual, depois de ter registrado alta de 0,9% no mês de fevereiro. Mesmo com a redução no consumo dos países e o recrudescimento da pandemia, a inflação na Europa também preocupou os mercados, devido ao alto preço das commodities no mercado internacional e aos fortes estímulos monetários e fiscais implementados para combater a pandemia.

No Reino Unido, a vacinação continuou a passos rápidos, de forma que o governo britânico pôde dar continuidade em seu processo de reabertura da economia, depois de um período prolongado de lockdowns e restrições à movimentação de pessoas, que contribuíram para a diminuição no contágio pela covid-19 no país. Assim, as perspectivas para a região melhoraram consideravelmente ao longo do mês, com a possibilidade de uma maior retomada econômica ainda neste ano, fator que pressionou também as expectativas para a inflação mundial.

Na China, dados do primeiro bimestre apontaram para a continuidade da recuperação econômica, com alta de 35,1% na produção industrial nos dois primeiros meses de 2021, em comparação com mesmo período de 2020, e aumento de 33,8% nas vendas do varejo na mesma base de comparação. Mesmo com baixo ritmo de vacinação da população chinesa, os fortes estímulos à indústria e a efetividade no controle do surgimento de focos da doença seguiram contribuindo para um melhor desempenho da atividade. A alta demanda chinesa por insumos para a indústria foi um dos fatores que pressionou o preço das commodities nos últimos meses, levando ao aumento de preocupações com a inflação.

Aqui no Brasil, o cenário fiscal foi o principal fator que movimentou os mercados, com a aprovação da Proposta de Emenda à Constituição (PEC) Emergencial, definição sobre o novo auxílio emergencial e discussões acerca do Orçamento de 2021. Ainda, o lento ritmo de vacinação continuou sendo foco de preocupação, aumentando a expectativa de um período mais prolongado de fraqueza da atividade econômica. O alto contágio pela covid-19 em diversas regiões do país, com consequente colapso do sistema de saúde em vários estados, também contribuiu para uma maior apreensão ao longo do mês.

Sobre as pautas fiscais, a PEC Emergencial foi aprovada e promulgada ainda na primeira quinzena de março, trazendo uma redução nas incertezas do mercado e definindo o montante que poderia ser gasto com o auxílio emergencial acima do teto de gastos. Após essa aprovação, o presidente Jair Bolsonaro definiu através de duas Medidas Provisórias (MP) os parâmetros para distribuição do benefício, com valor e abrangência menores do que o auxílio distribuído em 2020. Próximo do final do mês, foi aprovada a Lei Orçamentária Anual (LOA) referente a 2021, com 3 meses de atraso. Entretanto, uma manobra feita pelo relator do texto remanejou R\$ 26,5 bilhões, que seriam destinados a despesas obrigatórias, para abastecer emendas parlamentares, tornando inexecutável o Orçamento. Tal situação gerou novas discussões entre os poderes e deteriorou significativamente o cenário fiscal, levando maior volatilidade aos mercados internos.

O alto número de casos de covid-19 no Brasil também foi uma forte fonte de preocupações para os mercados. Vários estados passaram a ficar com suas Unidades de Terapia Intensiva (UTI) em lotação máxima, com pessoas tendo que esperar em filas para conseguirem leitos, tanto no sistema público de saúde quanto no privado. O colapso no sistema de saúde em várias regiões levou governos locais a imporem medidas restritivas à movimentação de pessoas, prejudicando a atividade econômica. Esses fatores, juntos com a lentidão do processo de vacinação durante o mês, fizeram com que o mercado passasse a esperar um período mais prolongado de prejuízos à economia, até que o Brasil consiga imunizar uma parcela maior de sua população.

Ainda, o cenário político também foi motivo de volatilidade, mesmo que de forma pontual. A decisão do ministro Edson Fachin, do Supremo Tribunal Federal (STF), de anular as condenações do ex-presidente Luiz Inácio Lula da Silva provocou uma forte reação negativa dos mercados, devido a preocupações com insegurança jurídica, com um possível aumento na polarização política e com o maior incentivo para o atual governo aumentar seus gastos visando a reeleição em 2022 em detrimento do cenário fiscal.

Ao longo do mês, no entanto, o peso dessas preocupações sobre o cenário foi diminuindo, e sua influência sobre a volatilidade também se reduziu.

Na metade de março, o presidente Jair Bolsonaro substituiu o então ministro da Saúde, Eduardo Pazuello, pelo médico cardiologista Marcelo Queiroga, devido à investigação que corria sobre a condução da pandemia por Pazuello. Já no final do mês, Bolsonaro fez uma reforma ministerial, trocando os ministros da Casa Civil, Defesa, Relações Exteriores e Justiça, além dos chefes da Secretaria de Governo e da Advocacia-Geral da União. Essa reforma acabou sendo positiva para os mercados, devido ao fato de que algumas das mudanças feitas agradaram ao Centrão, contribuindo para uma melhor articulação do governo junto ao Congresso. Assim, o mercado passou a ter uma perspectiva melhor para a condução do cenário político nos próximos meses.

Os dados econômicos brasileiros divulgados ao longo do mês apontaram para um desempenho ainda positivo da economia até janeiro deste ano. O crescimento de 3,2% do Produto Interno Bruto (PIB) no quarto trimestre de 2020 demonstrou uma recuperação forte ainda no final do ano passado. Já os dados de atividade econômica de janeiro surpreenderam positivamente, com a produção industrial apresentando alta de 0,4% naquele mês frente ao imediatamente anterior, enquanto o setor de serviços cresceu 0,6% na mesma base de comparação. O comércio foi o único setor cujos dados indicaram queda em janeiro, com redução de 0,2% nas vendas do varejo frente a dezembro.

Mesmo com o resultado ainda positivo da atividade econômica, ilustrado pela elevação de 1,04% do Índice de Atividade Econômica do Banco Central (IBC-Br) em janeiro frente a dezembro, o mercado de trabalho voltou a sofrer com efeitos adversos da pandemia naquele mês. A taxa de desemprego subiu de 13,9% para 14,2%, devido ao fim do efeito positivo trazido pelos empregos temporários de final de ano. Ainda assim, a percepção dos mercados foi de que a atividade econômica ainda se encontrava em bons patamares até o mês de fevereiro.

Os dados fiscais divulgados, referentes ao mês de fevereiro, corroboraram com essa tese. A arrecadação federal daquele mês fora a melhor para fevereiro desde o início da série histórica em 2000. Foram arrecadados R\$ 127,75 bilhões, valor acima também das expectativas de mercado, que eram de arrecadação de R\$ 124,8 bilhões. Parte dessa melhor arrecadação foi com tributos sobre empresas, indicando uma atividade econômica ainda relativamente aquecida. O resultado primário do setor público no segundo mês do ano também foi melhor do que o esperado, com déficit de apenas R\$ 11,8 bilhões, frente aos R\$ 20,9 bilhões de

déficit registrados em fevereiro de 2020. No entanto, isso não contribuiu para melhorar as expectativas dos mercados, devido a esse déficit menor ter ocorrido também pelo fato de o Orçamento ainda não ter sido aprovado naquele período, obrigando o governo a gastar menos.

Por fim, frente a esse cenário de maior incerteza fiscal, dados de atividade ainda positivos e preocupação com a inflação brasileira devido à desvalorização do real, ao aumento no nível de preços de commodities, à aceleração nos preços dos combustíveis e nos núcleos de inflação, o Comitê de Política Monetária (Copom) decidiu aumentar a taxa Selic em 0,75 ponto percentual em sua reunião ocorrida em março, passando-a para 2,75% ao ano. Essa alta surpreendeu a maior parte dos mercados, que previa um aumento de apenas 0,5 ponto percentual. Ainda, em seu comunicado, o comitê sinalizou uma maior preocupação com a inflação e o cenário fiscal, além de afirmar que aumentaria a taxa de juros em mais 0,75 ponto percentual na próxima reunião, o que fez com que as expectativas para a taxa Selic em 2021 aumentassem ainda mais, pressionando o mercado de renda fixa.

Mesmo com o cenário interno mais conturbado, o mercado de renda variável no Brasil teve um resultado positivo no mês de março, estimulado principalmente pelo pacote fiscal nos Estados Unidos e a continuidade dos estímulos monetários pelo Federal Reserve. Já o mercado de renda fixa acabou tendo desempenho um pouco mais fraco durante o mês, devido principalmente ao estresse político e a preocupações com o cenário fiscal. O Ibovespa, principal índice da bolsa brasileira, fechou o mês com alta de 6,00%, enquanto os índices de renda fixa tiveram desempenho misto, com a maior parte deles fechando o mês negativos.