

RELATÓRIO DE GESTÃO DE INVESTIMENTOS FEVEREIRO - 2021



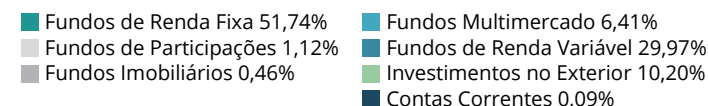
Instituto de Previdência Social do Município de Navegantes - SC



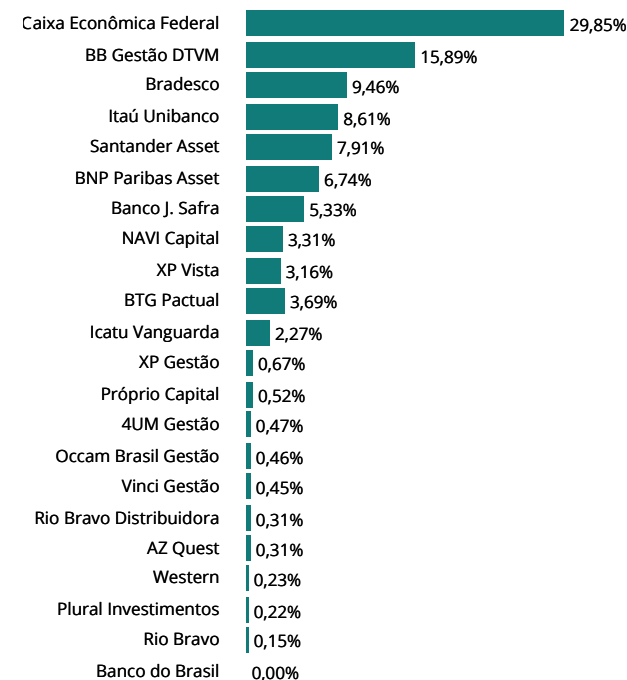
| | |
|--|----|
| Distribuição da Carteira _____ | 3 |
| Retorno da Carteira por Ativo _____ | 7 |
| Rentabilidade da Carteira (em %) _____ | 10 |
| Rentabilidade e Risco dos Ativos _____ | 11 |
| Análise do Risco da Carteira _____ | 15 |
| Liquidez e Custos das Aplicações _____ | 17 |
| Movimentações _____ | 20 |
| Enquadramento da Carteira _____ | 21 |
| Comentários do Mês _____ | 25 |

| ATIVOS | % | FEVEREIRO | JANEIRO |
|---|--------------|-----------------------|-----------------------|
| FUNDOS DE RENDA FIXA | 51,7% | 121.695.526,62 | 128.924.017,14 |
| BB FIC Previdenciário Alocação Ativa | 1,4% | 3.190.440,27 | 3.219.867,81 |
| BB FIC Previdenciário IMA-B 5 | 1,8% | 4.342.878,10 | 4.369.731,72 |
| BB Previdenciário Crédito Privado IPCA III | 0,6% | 1.447.564,88 | 1.463.259,27 |
| BB Previdenciário Títulos Públicos IMA-B | 4,2% | 9.963.948,26 | 10.119.058,07 |
| BB Previdenciário Títulos Públicos IPCA | 0,2% | 504.412,30 | 507.379,39 |
| BB Previdenciário Títulos Públicos IRF-M | 2,4% | 5.597.618,78 | 5.665.066,00 |
| BB Previdenciário Títulos Públicos VII | 0,1% | 289.284,60 ▼ | 297.161,32 |
| BNP Paribas FIC Inflação Renda Fixa | 0,8% | 1.939.092,43 ▲ | 1.675.413,18 |
| Bradesco FIC Títulos Públicos Institucional IMA-B | 3,6% | 8.391.883,13 | 8.523.192,05 |
| Bradesco Pré IDKa 2 | 0,8% | 1.972.731,10 ▼ | 2.598.269,06 |
| Caixa Aliança Títulos Públicos Renda Fixa | 1,0% | 2.253.513,84 ▲ | 638.107,28 |
| Caixa Brasil Crédito Privado IPCA XVI | 0,7% | 1.676.628,00 | 1.687.356,00 |
| Caixa Brasil Títulos Públicos 2024 IV | 0,3% | 715.473,09 ▼ | 743.862,74 |
| Caixa Brasil Títulos Públicos IDKa 2 IPCA | 0,6% | 1.469.035,08 ▼ | 1.709.622,64 |
| Caixa Brasil Títulos Públicos IMA-B | 5,7% | 13.476.441,38 | 13.687.300,57 |
| Caixa Brasil Títulos Públicos IMA-B 5 | 2,0% | 4.641.202,73 | 4.670.145,44 |
| Caixa Brasil Títulos Públicos IMA-B 5+ | 2,3% | 5.314.144,24 | 5.441.996,87 |
| Caixa Brasil Títulos Públicos IRF-M | 1,2% | 2.751.531,05 | 2.783.629,16 |
| Caixa Brasil Títulos Públicos IRF-M 1 | 0,5% | 1.119.117,11 | 1.118.915,05 |
| Caixa Brasil Títulos Públicos IRF-M 1+ | 0,0% | - ▼ | 13.048.214,84 |
| Caixa FIC Brasil Gestão Estratégica Renda Fixa | 5,1% | 12.088.450,56 ▲ | 8.625.342,32 |
| Caixa FIC Novo Brasil Referenciado IMA-B | 1,6% | 3.758.256,55 | 3.817.470,42 |
| Icatu Vanguarda Inflação Crédito Privado | 1,2% | 2.765.848,86 | 2.780.485,65 |
| Itaú FIC Alocação Dinâmica Renda Fixa | 3,5% | 8.242.375,60 | 8.237.449,16 |
| Itaú FIC Ativo Renda Fixa IMA-B | 1,1% | 2.587.365,20 ▲ | 2.133.162,40 |
| Itaú FIC Global Dinâmico Institucional | 0,6% | 1.351.560,96 ▲ | 352.733,80 |
| Safra FIC Institucional IMA-B | 1,1% | 2.528.597,03 ▲ | 1.563.334,79 |
| Santander FIC Ativo Renda Fixa | 0,6% | 1.349.324,04 | 1.350.896,44 |
| Santander FIC Títulos Públicos IMA-B 5 | 5,3% | 12.482.760,81 | 12.557.348,96 |
| Santander FIC Títulos Públicos Inst. IMA-B | 1,5% | 3.484.046,64 | 3.538.244,74 |
| FUNDOS IMOBILIÁRIOS E PARTICIPAÇÕES | 1,6% | 3.728.295,09 | 1.131.286,42 |
| BB FII Recebíveis | 0,2% | 360.580,61 ▼ | 361.510,42 |

POR SEGMENTO

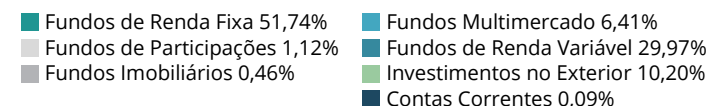


POR INSTITUIÇÕES FINANCEIRAS

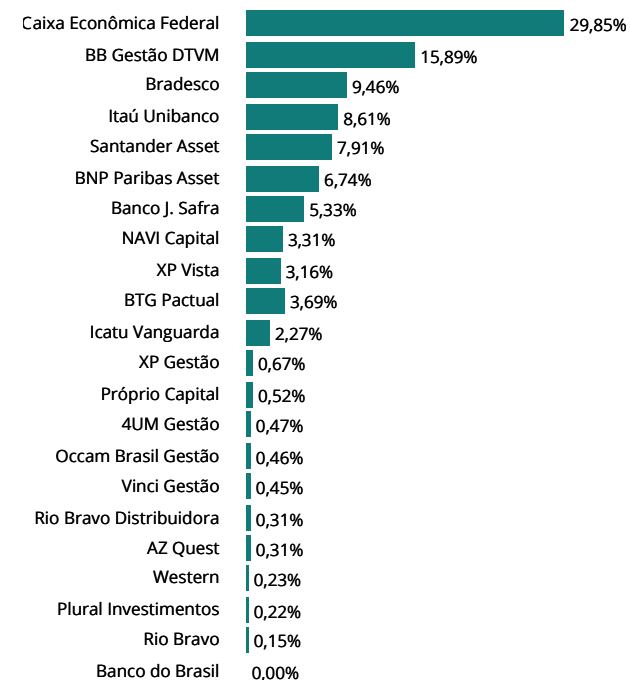


| ATIVOS | % | FEVEREIRO | JANEIRO |
|--|--------------|----------------------|----------------------|
| FUNDOS IMOBILIÁRIOS E PARTICIPAÇÕES | 1,6% | 3.728.295,09 | 1.131.286,42 |
| BTG FIP Economia Real | 1,1% | 2.641.100,92 ▲ | - |
| Rio Bravo FII Renda Corporativa | 0,3% | 726.613,56 ▼ | 769.776,00 |
| FUNDOS MULTIMERCADO | 6,4% | 15.079.021,43 | 10.410.473,65 |
| BB Previdenciário Multimercado Alocação | 1,0% | 2.295.963,36 ▲ | 2.012.470,30 |
| Bradesco FIC Macro Institucional Multimercado | 0,8% | 1.986.108,93 ▲ | - |
| Caixa Bolsa Americana Multimercado | 1,0% | 2.329.083,15 ▲ | - |
| Caixa FIC Capital Protegido Bolsa de Valores III Mult. | 0,4% | 995.149,38 | 1.000.930,58 |
| Itaú FIC Private Multimercado SP500 | 1,2% | 2.750.375,36 | 2.677.959,59 |
| Mauá FIC Institucional Multimercado | 0,0% | - ▼ | 116.183,85 |
| Safra SP Reais PB Multimercado | 2,0% | 4.722.341,25 | 4.602.929,33 |
| FUNDOS DE RENDA VARIÁVEL | 30,0% | 70.490.115,61 | 72.789.918,42 |
| 4UM FIA Marlim Dividendos | 0,5% | 1.099.163,50 | 1.156.873,96 |
| AZ Quest FIC FIA | 0,3% | 719.431,78 | 737.126,26 |
| BB FIC FIA Valor | 3,2% | 7.526.657,99 | 7.925.131,36 |
| BNP Paribas FIA Small Caps | 0,8% | 1.991.694,60 | 2.016.591,35 |
| BNP Paribas FIA Strategie | 0,3% | 806.766,77 | 842.620,29 |
| BNP Paribas FIC FIA Action | 2,4% | 5.552.419,53 | 5.812.961,31 |
| Bradesco FIA MID Small Cap | 1,2% | 2.930.569,48 | 2.953.434,88 |
| Bradesco FIA Selection | 2,0% | 4.821.515,40 | 4.983.128,91 |
| BTG Pactual FIC FIA Absoluto Institucional | 2,6% | 6.046.236,44 | 6.203.044,65 |
| Caixa FIA Dividendos | 0,7% | 1.625.608,16 | 1.732.414,71 |
| Caixa FIA ETF Ibovespa | 0,3% | 764.268,14 | 798.773,09 |
| Caixa FIA Small Caps Ativo | 0,9% | 2.191.142,17 | 2.235.732,65 |
| Caixa FIC FIA Ações Livre | 1,6% | 3.648.743,12 | 3.649.141,15 |
| Caixa FIC FIA Multigestor | 2,4% | 5.669.058,61 | 5.831.609,21 |
| Icatu Vanguarda FIA Dividendos | 1,1% | 2.563.948,32 | 2.665.372,54 |
| Itaú FIC FIA Dunamis | 0,3% | 629.705,06 | 626.738,62 |
| Itaú FIC FIA Phoenix Institucional | 2,0% | 4.684.147,70 | 4.894.586,77 |
| Navi FIC FIA Institucional | 3,3% | 7.778.491,94 | 8.038.171,26 |
| Occam FIC FIA | 0,5% | 1.087.135,52 | 1.124.967,56 |
| Próprio Capital FIA | 0,5% | 1.215.252,54 | 1.185.601,83 |
| Safra FIC FIA FOF Institucional | 0,5% | 1.138.829,52 | 1.173.151,69 |

POR SEGMENTO

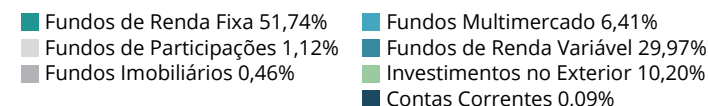


POR INSTITUIÇÕES FINANCEIRAS

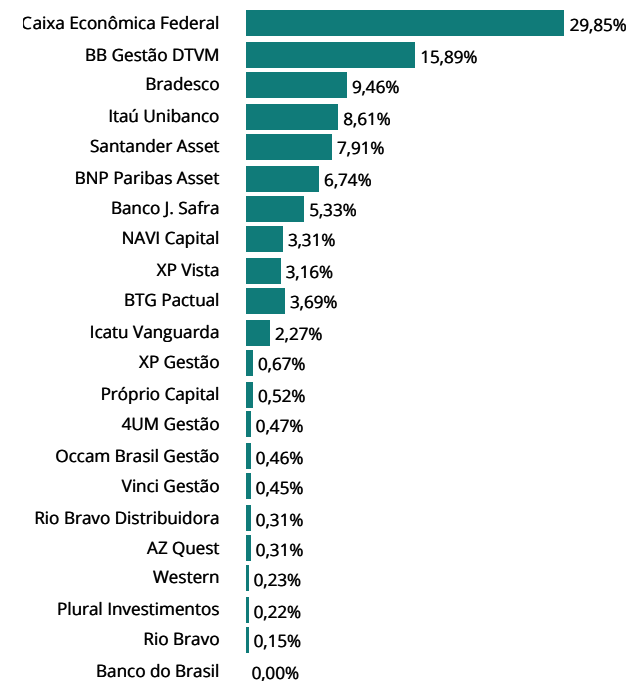


| ATIVOS | % | FEVEREIRO | JANEIRO |
|--|---------------|-----------------------|-----------------------|
| FUNDOS DE RENDA VARIÁVEL | 30,0% | 70.490.115,61 | 72.789.918,42 |
| Safra FIC FIA Selection | 0,4% | 953.419,21 | 996.108,29 |
| Safra FIC FIA Small Cap PB | 1,0% | 2.416.865,83 | 2.469.262,86 |
| Vinci FIA Selection Equities | 0,4% | 1.049.559,18 | 1.092.117,22 |
| XP FIA Dividendos | 0,7% | 1.579.485,10 | 1.645.256,00 |
| INVESTIMENTOS NO EXTERIOR | 10,2% | 23.995.315,33 | 23.033.061,81 |
| BB FIC FIA Globais BDR Nível I | 0,9% | 2.226.963,77 | 2.141.230,08 |
| BNP Paribas FIA Access USA Companies | 1,6% | 3.876.367,46 | 3.745.094,69 |
| BNP Paribas FIA Equity World Inv. no Exterior | 0,7% | 1.679.855,27 | 1.632.129,53 |
| Bradesco FIA Institucional BDR Nível I | 0,9% | 2.153.212,30 | 2.063.456,58 |
| Caixa FIA Institucional BDR Nível 1 | 1,5% | 3.502.556,47 | 3.382.588,82 |
| Genial FIC FIA MS US Growth IE | 0,1% | 319.719,48 | 315.345,28 |
| Genial MS FIC FIA Global Brands | 0,1% | 201.992,97 | 209.579,68 |
| Safra FIA Consumo Americano PB BDR Nível I | 0,3% | 781.960,95 | 748.515,64 |
| Santander Global Equities Inv. no Exterior Mult. | 0,5% | 1.292.720,35 | 1.235.885,75 |
| Western Asset FIA BDR Nível I | 0,2% | 537.568,93 | 526.851,53 |
| XP AXA FIC FIA Framlington Digital Ecn Advisory IE | 0,7% | 1.750.919,08 | 1.710.653,58 |
| XP MS FIC FIA Global Opportunities Advisory | 2,4% | 5.671.478,30 | 5.321.730,65 |
| CONTAS CORRENTES | 0,1% | 220.675,12 | 105.415,20 |
| Banco do Brasil | 0,0% | 101,03 | 98,44 |
| BNP Paribas | 0,0% | - | - |
| Bradesco | 0,0% | - | - |
| BTG Pactual | 0,0% | - | - |
| Caixa Econômica Federal | 0,1% | 220.574,09 | 105.316,76 |
| Daycoval | 0,0% | - | - |
| Geração Futuro | 0,0% | - | - |
| Itaú Unibanco | 0,0% | - | - |
| Outras Instituições | 0,0% | - | - |
| Safra | 0,0% | - | - |
| Santander | 0,0% | - | - |
| XP Investimentos | 0,0% | - | - |
| TOTAL DA CARTEIRA | 100,0% | 235.208.949,20 | 236.394.172,64 |

POR SEGMENTO



POR INSTITUIÇÕES FINANCEIRAS



ATIVOS

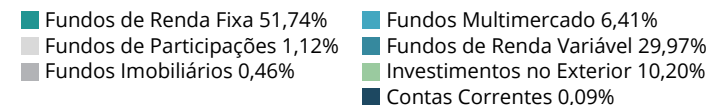
%

FEVEREIRO

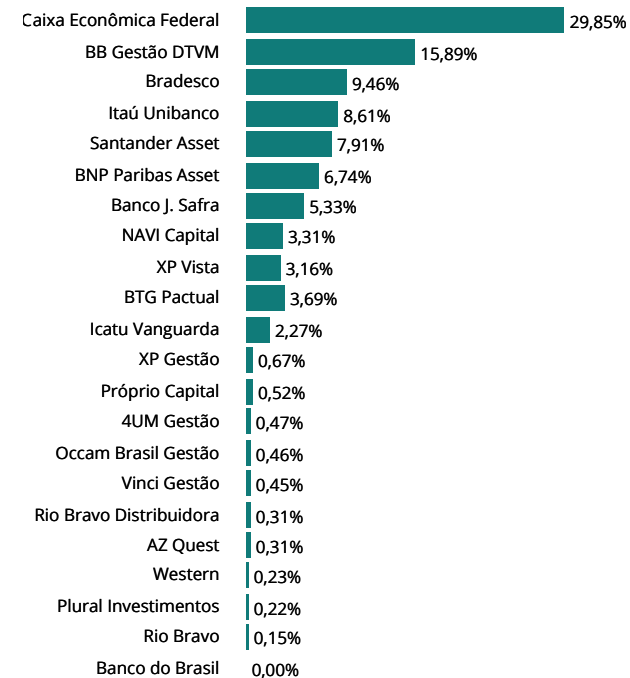
JANEIRO

POR SEGMENTO

▲ Entrada de Recursos
 ▲ Nova Aplicação
 ▼ Saída de Recursos
 ▼ Resgate Total



POR INSTITUIÇÕES FINANCEIRAS



| ATIVOS | JANEIRO | FEVEREIRO | MARÇO | ABRIL | MAIO | JUNHO | 2021 |
|---|---------------------|-----------------------|-------|-------|------|-------|-----------------------|
| FUNDOS DE RENDA FIXA | (754.610,73) | (1.389.048,78) | | | | | (2.143.659,51) |
| BB FIC Previdenciário Alocação Ativa | (17.883,89) | (29.427,54) | | | | | (47.311,43) |
| BB FIC Previdenciário IMA-B 5 | 4.210,64 | (26.853,62) | | | | | (22.642,98) |
| BB Previdenciário Crédito Privado IPCA III | 1.431,24 | (15.694,39) | | | | | (14.263,15) |
| BB Previdenciário Títulos Públicos IMA-B | (88.165,23) | (155.109,81) | | | | | (243.275,04) |
| BB Previdenciário Títulos Públicos IPCA | 125,17 | (2.967,09) | | | | | (2.841,92) |
| BB Previdenciário Títulos Públicos IRF-M | (45.615,10) | (67.447,22) | | | | | (113.062,32) |
| BB Previdenciário Títulos Públicos VII | 849,80 | (4,13) | | | | | 845,67 |
| BNP Paribas FIC Inflação Renda Fixa | (17.899,49) | (36.320,75) | | | | | (54.220,24) |
| Bradesco FIC Títulos Públicos Institucional IMA-B | (76.162,86) | (131.308,92) | | | | | (207.471,78) |
| Bradesco Pré IDkA 2 | (22.130,44) | (25.537,96) | | | | | (47.668,40) |
| Caixa Aliança Títulos Públicos Renda Fixa | 2.617,34 | 406,56 | | | | | 3.023,90 |
| Caixa Brasil Crédito Privado IPCA XVI | (37,80) | (10.728,00) | | | | | (10.765,80) |
| Caixa Brasil Títulos Públicos 2024 IV | (1.205,98) | (10.341,32) | | | | | (11.547,30) |
| Caixa Brasil Títulos Públicos IDkA 2 IPCA | 2.281,27 | (7.587,56) | | | | | (5.306,29) |
| Caixa Brasil Títulos Públicos IMA-B | (120.470,68) | (210.859,19) | | | | | (331.329,87) |
| Caixa Brasil Títulos Públicos IMA-B 5 | 3.884,66 | (28.942,71) | | | | | (25.058,05) |
| Caixa Brasil Títulos Públicos IMA-B 5+ | (93.918,20) | (127.852,63) | | | | | (221.770,83) |
| Caixa Brasil Títulos Públicos IRF-M | (21.631,80) | (32.098,11) | | | | | (53.729,91) |
| Caixa Brasil Títulos Públicos IRF-M 1 | 282,12 | 202,06 | | | | | 484,18 |
| Caixa Brasil Títulos Públicos IRF-M 1+ | (183.727,36) | (133.199,92) | | | | | (316.927,28) |
| Caixa FIC Brasil Gestão Estratégica Renda Fixa | 2.180,89 | (56.385,86) | | | | | (54.204,97) |
| Caixa FIC Novo Brasil Referenciado IMA-B | (33.966,71) | (59.213,87) | | | | | (93.180,58) |
| Icatu Vanguarda Inflação Crédito Privado | 9.577,76 | (14.636,79) | | | | | (5.059,03) |
| Itaú FIC Alocação Dinâmica Renda Fixa | 11.017,95 | 4.926,44 | | | | | 15.944,39 |
| Itaú FIC Ativo Renda Fixa IMA-B | (22.727,09) | (45.797,20) | | | | | (68.524,29) |
| Itaú FIC Global Dinâmico Institucional | (407,81) | (1.172,84) | | | | | (1.580,65) |
| Safra FIC Institucional IMA-B | (26.530,57) | (34.737,76) | | | | | (61.268,33) |
| Santander FIC Ativo Renda Fixa | 424,54 | (1.572,40) | | | | | (1.147,86) |
| Santander FIC Títulos Públicos IMA-B 5 | 10.421,14 | (74.588,15) | | | | | (64.167,01) |
| Santander FIC Títulos Públicos Inst. IMA-B | (31.434,24) | (54.198,10) | | | | | (85.632,34) |
| FUNDOS IMOBILIÁRIOS E PARTICIPAÇÕES | 3.987,70 | (232.851,63) | | | | | (228.863,93) |
| BB FII Recebíveis | (7.925,50) | 1.050,19 | | | | | (6.875,31) |

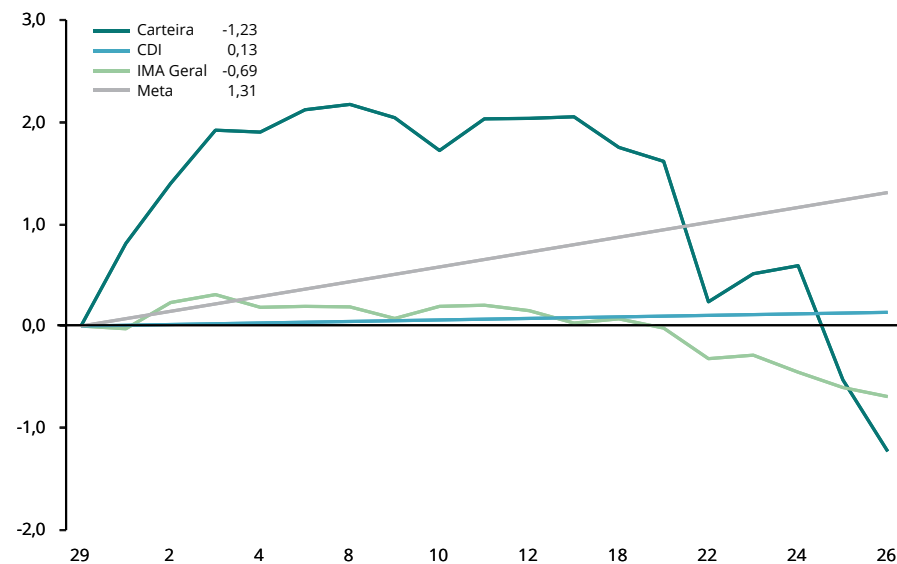
| ATIVOS | JANEIRO | FEVEREIRO | MARÇO | ABRIL | MAIO | JUNHO | 2021 |
|--|-----------------------|-----------------------|-------|-------|------|-------|-----------------------|
| FUNDOS IMOBILIÁRIOS E PARTICIPAÇÕES | 3.987,70 | (232.851,63) | | | | | (228.863,93) |
| BTG FIP Economia Real | - | (194.404,98) | | | | | (194.404,98) |
| Rio Bravo FII Renda Corporativa | 11.913,20 | (39.496,84) | | | | | (27.583,64) |
| FUNDOS MULTIMERCADO | (9.333,88) | 83.570,55 | | | | | 74.236,67 |
| BB Previdenciário Multimercado Alocação | 9.791,83 | (26.356,94) | | | | | (16.565,11) |
| Bradesco FIC Macro Institucional Multimercado | - | (13.891,07) | | | | | (13.891,07) |
| Caixa Bolsa Americana Multimercado | - | (60.916,85) | | | | | (60.916,85) |
| Caixa FIC Capital Protegido Bolsa de Valores III Mult. | (5.266,53) | (5.781,20) | | | | | (11.047,73) |
| Itaú FIC Private Multimercado SP500 | (4.782,48) | 72.415,77 | | | | | 67.633,29 |
| Mauá FIC Institucional Multimercado | (974,37) | (1.311,08) | | | | | (2.285,45) |
| Safra SP Reais PB Multimercado | (8.102,33) | 119.411,92 | | | | | 111.309,59 |
| FUNDOS DE RENDA VARIÁVEL | (2.532.561,55) | (2.299.802,81) | | | | | (4.832.364,36) |
| 4UM FIA Marlim Dividendos | (33.918,67) | (57.710,46) | | | | | (91.629,13) |
| AZ Quest FIC FIA | (19.973,58) | (17.694,48) | | | | | (37.668,06) |
| BB FIC FIA Valor | (468.923,09) | (398.473,37) | | | | | (867.396,46) |
| BNP Paribas FIA Small Caps | (47.981,47) | (24.896,75) | | | | | (72.878,22) |
| BNP Paribas FIA Strategie | (29.964,99) | (35.853,52) | | | | | (65.818,51) |
| BNP Paribas FIC FIA Action | (195.037,24) | (260.541,78) | | | | | (455.579,02) |
| Bradesco FIA MID Small Cap | (81.102,29) | (22.865,40) | | | | | (103.967,69) |
| Bradesco FIA Selection | (126.753,09) | (161.613,51) | | | | | (288.366,60) |
| BTG Pactual FIC FIA Absoluto Institucional | (38.421,12) | (156.808,21) | | | | | (195.229,33) |
| Caixa FIA Dividendos | (114.382,84) | (106.806,55) | | | | | (221.189,39) |
| Caixa FIA ETF Ibovespa | (26.769,52) | (34.504,95) | | | | | (61.274,47) |
| Caixa FIA Small Caps Ativo | (80.584,20) | (44.590,48) | | | | | (125.174,68) |
| Caixa FIC FIA Ações Livre | (134.826,13) | (398,03) | | | | | (135.224,16) |
| Caixa FIC FIA Multigestor | (154.043,43) | (162.550,60) | | | | | (316.594,03) |
| Icatu Vanguarda FIA Dividendos | (108.654,25) | (101.424,22) | | | | | (210.078,47) |
| Itaú FIC FIA Dunamis | (9.311,78) | 2.966,44 | | | | | (6.345,34) |
| Itaú FIC FIA Phoenix Institucional | (146.502,08) | (210.439,07) | | | | | (356.941,15) |
| Navi FIC FIA Institucional | (356.931,26) | (259.679,32) | | | | | (616.610,58) |
| Occam FIC FIA | (36.312,03) | (37.832,04) | | | | | (74.144,07) |
| Próprio Capital FIA | (7.163,93) | 29.650,71 | | | | | 22.486,78 |
| Safra FIC FIA FOF Institucional | (32.691,30) | (34.322,17) | | | | | (67.013,47) |

| ATIVOS | JANEIRO | FEVEREIRO | MARÇO | ABRIL | MAIO | JUNHO | 2021 |
|--|-----------------------|-----------------------|-------|-------|------|-------|-----------------------|
| FUNDOS DE RENDA VARIÁVEL | (2.532.561,55) | (2.299.802,81) | | | | | (4.832.364,36) |
| Safra FIC FIA Selection | (61.866,37) | (42.689,08) | | | | | (104.555,45) |
| Safra FIC FIA Small Cap PB | (33.345,22) | (52.397,03) | | | | | (85.742,25) |
| Vinci FIA Selection Equities | (37.604,86) | (42.558,04) | | | | | (80.162,90) |
| XP FIA Dividendos | (149.496,81) | (65.770,90) | | | | | (215.267,71) |
| INVESTIMENTOS NO EXTERIOR | 921.273,10 | 847.380,75 | | | | | 1.768.653,85 |
| BB FIC FIA Globais BDR Nível I | 101.600,40 | 85.733,69 | | | | | 187.334,09 |
| BNP Paribas FIA Access USA Companies | 143.248,20 | 131.272,77 | | | | | 274.520,97 |
| BNP Paribas FIA Equity World Inv. no Exterior | 50.230,42 | 47.725,74 | | | | | 97.956,16 |
| Bradesco FIA Institucional BDR Nível I | 94.678,22 | 89.755,72 | | | | | 184.433,94 |
| Caixa FIA Institucional BDR Nível 1 | 185.043,58 | 119.967,65 | | | | | 305.011,23 |
| Genial FIC FIA MS US Growth IE | 14.104,42 | 4.374,20 | | | | | 18.478,62 |
| Genial MS FIC FIA Global Brands | 8.281,07 | (7.586,71) | | | | | 694,36 |
| Safra FIA Consumo Americano PB BDR Nível I | 27.057,24 | 33.445,31 | | | | | 60.502,55 |
| Santander Global Equities Inv. no Exterior Mult. | 65.952,35 | 56.834,60 | | | | | 122.786,95 |
| Western Asset FIA BDR Nível I | 14.809,87 | 10.717,40 | | | | | 25.527,27 |
| XP AXA FIC FIA Framlington Digital Ecn Advisory IE | (3.251,00) | 40.265,50 | | | | | 37.014,50 |
| XP MS FIC FIA Global Opportunities Advisory | 219.518,33 | 234.874,88 | | | | | 454.393,21 |
| TOTAL | (2.371.245,36) | (2.990.751,92) | | | | | (5.361.997,28) |

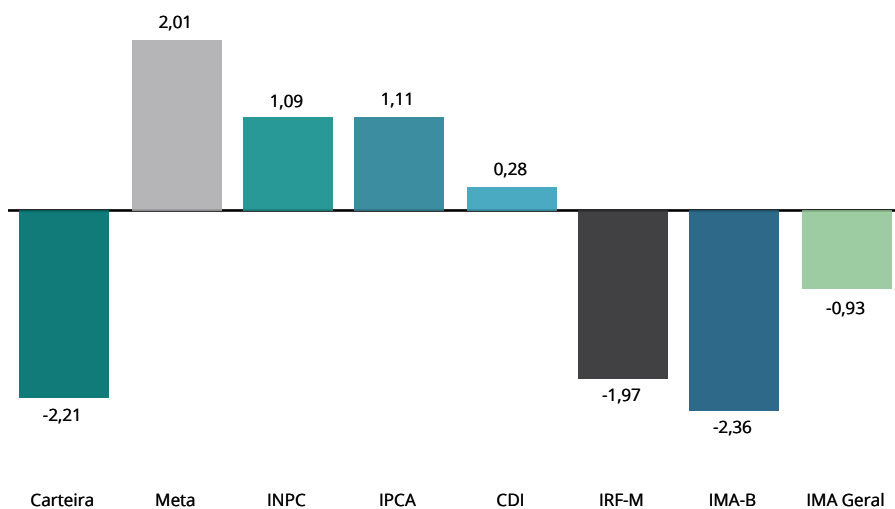
RENTABILIDADE DA CARTEIRA, INDICADORES E META ATUARIAL (IPCA + 5,47% A.A.)

| MÊS | CARTEIRA | META | CDI | IMA-G | % META | % CDI | % IMA-G |
|--------------|--------------|-------------|-------------|--------------|-------------|-------------|------------|
| Janeiro | (0,99) | 0,70 | 0,15 | (0,24) | -143 | -664 | 406 |
| Fevereiro | (1,23) | 1,31 | 0,13 | (0,69) | -94 | -913 | 178 |
| Março | | | | | | | |
| Abril | | | | | | | |
| Maió | | | | | | | |
| Junho | | | | | | | |
| Julho | | | | | | | |
| Agosto | | | | | | | |
| Setembro | | | | | | | |
| Outubro | | | | | | | |
| Novembro | | | | | | | |
| Dezembro | | | | | | | |
| TOTAL | -2,21 | 2,01 | 0,28 | -0,93 | -110 | -777 | 236 |

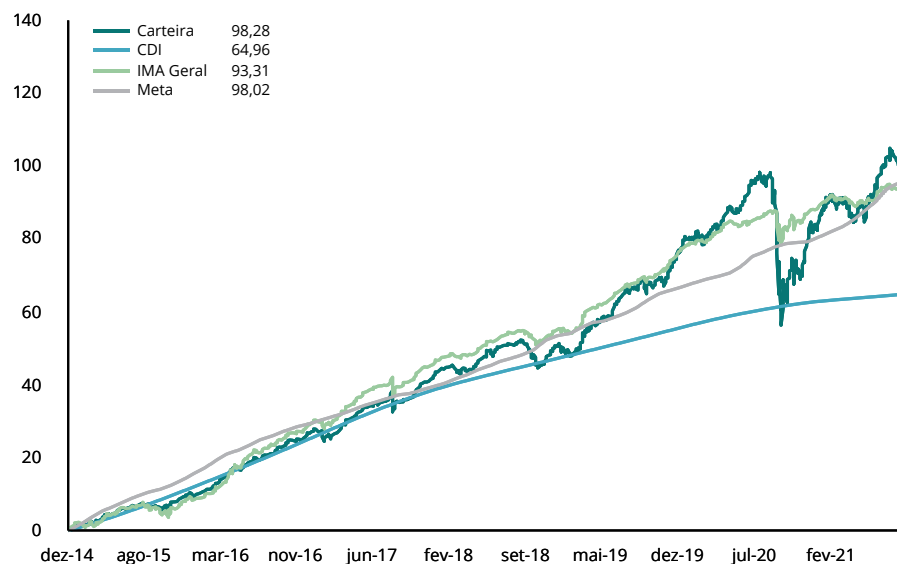
RENTABILIDADE ACUMULADA NO MÊS



CARTEIRA x INDICADORES EM 2021



RENTABILIDADE ACUMULADA DESDE DEZEMBRO/2014



| RENTABILIDADE POR INVESTIMENTO | | NO MÊS | | NO ANO | | EM 12 MESES | | VOL. ANUALIZADA | | VAR (95%) | | SHARPE | | DRAW DOWN | |
|---|--------------|----------------------|---------------|----------------|---------------|----------------|---------------|-----------------|--------------|--------------|--------------|--------------|--------------|--------------|--------------|
| | | FUNDOS DE RENDA FIXA | BENCH | RENT. % | % META | RENT. % | % META | RENT. % | % META | MÊS % | 12M % | MÊS % | 12M % | MÊS % | 12M % |
| BB FIC Previdenciário Alocação Ativa | IMA Geral | -0,91 | -70% | -1,46 | -73% | 2,34 | 20% | 2,41 | 6,30 | 3,97 | 10,36 | -29,18 | 0,42 | -1,26 | -5,49 |
| BB FIC Previdenciário IMA-B 5 | IMA-B 5 | -0,61 | -47% | -0,52 | -26% | 5,92 | 52% | 2,42 | 5,02 | 3,97 | 8,25 | -20,50 | 4,55 | -0,98 | -5,39 |
| BB Previdenciário Crédito Privado IPCA III | IPCA + 6% | -1,07 | -82% | -0,98 | -48% | 5,64 | 49% | 3,22 | 4,59 | 5,29 | 7,55 | -26,19 | 4,58 | -1,42 | -4,96 |
| BB Previdenciário Títulos Públicos IMA-B | IMA-B | -1,53 | -117% | -2,38 | -118% | 2,07 | 18% | 4,91 | 12,74 | 8,07 | 20,96 | -21,93 | 0,67 | -2,38 | -12,39 |
| BB Previdenciário Títulos Públicos IPCA | IPCA + 6% | -0,58 | -45% | -0,56 | -28% | 6,49 | 57% | 2,86 | 6,10 | 4,70 | 10,04 | -16,33 | 4,39 | -1,08 | -6,58 |
| BB Previdenciário Títulos Públicos IRF-M | IRF-M | -1,19 | -91% | -1,98 | -98% | 2,75 | 24% | 2,27 | 6,13 | 3,73 | 10,09 | -41,36 | 0,60 | -1,35 | -4,21 |
| BB Previdenciário Títulos Públicos VII | IMA-B | -0,01 | -1% | 0,27 | 14% | 5,24 | 46% | 1,42 | 2,46 | 2,33 | 4,05 | -6,48 | 7,24 | -0,50 | -2,66 |
| BNP Paribas FIC Inflação Renda Fixa | IMA-B | -1,74 | -133% | -2,78 | -138% | 1,33 | 12% | 5,42 | 14,05 | 8,91 | 23,12 | -22,60 | 0,40 | -2,64 | -13,40 |
| Bradesco FIC Títulos Públicos Institucional IMA-B | IMA-B | -1,54 | -118% | -2,41 | -120% | 1,97 | 17% | 4,92 | 12,74 | 8,09 | 20,95 | -22,07 | 0,62 | -2,39 | -12,42 |
| Bradesco Pré IDKa 2 | IDKa IPCA 2A | -1,24 | -95% | -2,07 | -103% | 4,12 | 36% | 2,86 | 5,84 | 4,70 | 9,60 | -34,42 | 1,92 | -1,40 | -3,84 |
| Caixa Aliança Títulos Públicos Renda Fixa | CDI | 0,06 | 4% | 0,21 | 11% | 2,30 | 20% | 0,06 | 0,33 | 0,09 | 0,55 | -112,43 | -2,15 | -0,01 | -0,29 |
| Caixa Brasil Crédito Privado IPCA XVI | IPCA + 6% | -0,64 | -49% | -0,64 | -32% | 5,12 | 45% | 2,36 | 8,10 | 3,88 | 13,32 | -21,76 | 2,49 | -0,96 | -8,53 |
| Caixa Brasil Títulos Públicos 2024 IV | IMA-B | -1,39 | -106% | -1,55 | -77% | 5,49 | 48% | 9,03 | 9,22 | 14,84 | 15,17 | -34,09 | -0,92 | -4,19 | -9,00 |
| Caixa Brasil Títulos Públicos IDKa 2 IPCA | IDKa IPCA 2A | -0,53 | -40% | -0,39 | -20% | 6,48 | 57% | 2,66 | 4,19 | 4,37 | 6,90 | -16,52 | 6,13 | -1,01 | -4,32 |
| Caixa Brasil Títulos Públicos IMA-B | IMA-B | -1,54 | -118% | -2,40 | -119% | 1,98 | 17% | 4,92 | 12,79 | 8,09 | 21,04 | -22,05 | 0,62 | -2,39 | -12,50 |
| Caixa Brasil Títulos Públicos IMA-B 5 | IMA-B 5 | -0,62 | -47% | -0,54 | -27% | 5,89 | 52% | 2,43 | 5,04 | 3,99 | 8,30 | -20,64 | 4,49 | -0,99 | -5,40 |
| Caixa Brasil Títulos Públicos IMA-B 5+ | IMA-B 5+ | -2,35 | -180% | -4,01 | -199% | -0,63 | -6% | 7,72 | 19,80 | 12,70 | 32,58 | -20,58 | 0,12 | -3,70 | -17,67 |
| Caixa Brasil Títulos Públicos IRF-M | IRF-M | -1,15 | -88% | -1,92 | -95% | 2,87 | 25% | 2,28 | 6,11 | 3,75 | 10,06 | -39,66 | 0,72 | -1,32 | -4,27 |
| Caixa Brasil Títulos Públicos IRF-M 1 | IRF-M 1 | 0,02 | 1% | 0,04 | 2% | 2,95 | 26% | 0,22 | 0,56 | 0,36 | 0,92 | -38,71 | 5,70 | -0,06 | -0,25 |
| Caixa FIC Brasil Gestão Estratégica Renda Fixa | IMA Geral | -0,51 | -39% | -0,48 | -24% | 4,63 | 41% | 1,98 | 5,94 | 3,26 | 9,76 | -21,78 | 2,55 | -0,81 | -4,27 |
| Caixa FIC Novo Brasil Referenciado IMA-B | IMA-B | -1,55 | -119% | -2,42 | -120% | 1,97 | 17% | 4,93 | 12,72 | 8,10 | 20,92 | -22,19 | 0,62 | -2,40 | -12,32 |
| Icatu Vanguarda Inflação Crédito Privado | IMA-B 5 | -0,53 | -40% | -0,18 | -9% | 5,74 | 50% | 2,58 | 6,10 | 4,25 | 10,04 | -14,23 | 3,65 | -1,01 | -6,53 |
| Itaú FIC Alocação Dinâmica Renda Fixa | IMA Geral | 0,06 | 5% | 0,19 | 10% | 2,49 | 22% | 0,02 | 1,66 | 0,03 | 2,73 | -340,19 | 0,33 | 0,00 | -1,57 |
| Itaú FIC Ativo Renda Fixa IMA-B | IMA-B | -1,63 | -124% | -2,67 | -132% | 2,92 | 26% | 5,05 | 14,53 | 8,30 | 23,90 | -22,78 | 1,07 | -2,48 | -12,79 |
| Itaú FIC Global Dinâmico Institucional | IMA Geral | -0,15 | -12% | -0,27 | -13% | 3,12 | 27% | 0,52 | 0,92 | 0,86 | 1,51 | -40,94 | 4,90 | -0,22 | -0,40 |
| Safra FIC Institucional IMA-B | IMA-B | -1,86 | -142% | -3,50 | -174% | 1,92 | 17% | 5,79 | 14,69 | 9,52 | 24,17 | -23,55 | 0,66 | -2,86 | -13,09 |
| Santander FIC Ativo Renda Fixa | IMA Geral | -0,12 | -9% | -0,08 | -4% | 2,00 | 18% | 0,48 | 1,01 | 0,80 | 1,66 | -38,40 | -2,32 | -0,21 | -0,92 |
| Santander FIC Títulos Públicos IMA-B 5 | IMA-B 5 | -0,59 | -45% | -0,51 | -25% | 6,01 | 53% | 2,40 | 5,06 | 3,94 | 8,33 | -20,01 | 4,61 | -0,96 | -5,40 |
| Santander FIC Títulos Públicos Inst. IMA-B | IMA-B | -1,53 | -117% | -2,40 | -119% | 1,79 | 16% | 4,92 | 12,77 | 8,09 | 21,01 | -21,92 | 0,53 | -2,38 | -12,63 |
| FUNDOS IMOBILIÁRIOS E PARTICIPAÇÕES | BENCH | RENT. % | % META | RENT. % | % META | RENT. % | % META | MÊS % | 12M % | MÊS % | 12M % | MÊS % | 12M % | MÊS % | 12M % |
| BB FII Recebíveis | Sem bench | 0,29 | 22% | -1,84 | -92% | -9,70 | -85% | 9,98 | 18,34 | 16,40 | 30,15 | -26,19 | -7,03 | -3,14 | -18,67 |
| BTG FIP Economia Real | Sem bench | -0,25 | -19% | -0,42 | -21% | - | - | 3,01 | - | 4,95 | - | -11,02 | - | -0,54 | - |

| RENTABILIDADE POR INVESTIMENTO | | NO MÊS | | NO ANO | | EM 12 MESES | | VOL. ANUALIZADA | | VAR (95%) | | SHARPE | | DRAW DOWN | |
|--|-----------|---------|--------|---------|--------|-------------|--------|-----------------|-------|-----------|-------|--------|-------|-----------|--------|
| FUNDOS IMOBILIÁRIOS E PARTICIPAÇÕES | BENCH | RENT. % | % META | RENT. % | % META | RENT. % | % META | MÊS % | 12M % | MÊS % | 12M % | MÊS % | 12M % | MÊS % | 12M % |
| Rio Bravo FII Renda Corporativa | Sem bench | -5,15 | -394% | -3,66 | -182% | -14,56 | -128% | 11,56 | 38,60 | 18,99 | 63,46 | -43,15 | -2,98 | -7,84 | -40,06 |
| FUNDOS MULTIMERCADO | BENCH | RENT. % | % META | RENT. % | % META | RENT. % | % META | MÊS % | 12M % | MÊS % | 12M % | MÊS % | 12M % | MÊS % | 12M % |
| BB Previdenciário Multimercado Alocação | CDI | -1,10 | -84% | -0,62 | -31% | - | - | 3,02 | - | 4,97 | - | -35,60 | - | -1,62 | - |
| Bradesco FIC Macro Institucional Multimercado | CDI | -0,67 | -51% | -0,74 | -37% | 4,61 | 40% | 2,22 | 4,80 | 3,65 | 7,89 | -31,98 | 3,33 | -0,86 | -3,71 |
| Caixa Bolsa Americana Multimercado | SP 500 | 2,70 | 206% | 2,64 | 131% | 9,81 | 86% | 15,06 | 32,38 | 24,78 | 53,30 | 4,41 | 4,59 | -2,90 | -29,95 |
| Caixa FIC Capital Protegido Bolsa de Valores III Mult. | Ibovespa | -0,58 | -44% | -1,10 | -55% | - | - | 2,08 | - | 3,42 | - | -28,12 | - | -0,85 | - |
| Itaú FIC Private Multimercado SP500 | SP 500 | 2,70 | 207% | 2,52 | 125% | 11,35 | 99% | 15,05 | 32,44 | 24,76 | 53,40 | 4,33 | 4,85 | -2,86 | -29,73 |
| Safra SP Reais PB Multimercado | SP 500 | 2,59 | 198% | 2,41 | 120% | 10,94 | 96% | 14,85 | 31,83 | 24,43 | 52,39 | 3,91 | 4,80 | -2,86 | -29,22 |
| FUNDOS DE RENDA VARIÁVEL | BENCH | RENT. % | % META | RENT. % | % META | RENT. % | % META | MÊS % | 12M % | MÊS % | 12M % | MÊS % | 12M % | MÊS % | 12M % |
| 4UM FIA Marlim Dividendos | Ibovespa | -4,99 | -381% | -7,69 | -382% | -12,29 | -108% | 19,98 | 35,78 | 32,79 | 58,85 | -28,93 | -0,23 | -7,65 | -39,15 |
| AZ Quest FIC FIA | Ibovespa | -2,40 | -183% | -4,98 | -247% | -12,39 | -109% | 25,68 | 44,19 | 42,17 | 72,70 | -17,48 | 0,62 | -7,81 | -43,48 |
| BB FIC FIA Valor | Ibovespa | -5,03 | -384% | -10,33 | -513% | -3,13 | -27% | 28,49 | 41,59 | 46,74 | 68,43 | -23,74 | 1,91 | -8,89 | -37,88 |
| BNP Paribas FIA Small Caps | SMLL | -1,23 | -94% | -3,53 | -175% | -9,23 | -81% | 24,22 | 46,19 | 39,79 | 76,00 | -13,37 | 1,28 | -7,71 | -46,69 |
| BNP Paribas FIA Strategie | Ibovespa | -4,26 | -325% | -7,54 | -375% | -5,33 | -47% | 26,86 | 42,56 | 44,07 | 70,02 | -22,90 | 1,57 | -8,67 | -41,07 |
| BNP Paribas FIC FIA Action | Ibovespa | -4,48 | -343% | -7,58 | -377% | -5,03 | -44% | 26,42 | 41,15 | 43,35 | 67,71 | -23,58 | 1,44 | -9,01 | -39,71 |
| Bradesco FIA MID Small Cap | IbRX | -0,77 | -59% | -3,43 | -170% | -8,53 | -75% | 22,03 | 42,53 | 36,20 | 69,98 | -12,43 | 1,25 | -6,55 | -41,46 |
| Bradesco FIA Selection | Ibovespa | -3,24 | -248% | -5,64 | -280% | -5,48 | -48% | 28,38 | 43,23 | 46,58 | 71,12 | -18,44 | 1,67 | -8,89 | -41,29 |
| BTG Pactual FIC FIA Absoluto Institucional | Sem bench | -2,53 | -193% | -3,13 | -155% | 2,09 | 18% | 19,67 | 44,93 | 32,30 | 73,94 | -22,60 | 2,74 | -7,28 | -41,14 |
| Caixa FIA Dividendos | Sem bench | -6,17 | -471% | -11,98 | -595% | -20,12 | -176% | 24,45 | 38,98 | 40,10 | 64,11 | -29,83 | -1,21 | -9,67 | -39,03 |
| Caixa FIA ETF Ibovespa | Ibovespa | -4,32 | -330% | -7,42 | -369% | -3,21 | -28% | 27,84 | 43,18 | 45,68 | 71,05 | -22,32 | 1,97 | -8,44 | -40,14 |
| Caixa FIA Small Caps Ativo | SMLL | -1,99 | -152% | -5,40 | -268% | -10,01 | -88% | 23,37 | 46,77 | 38,38 | 76,95 | -16,38 | 1,23 | -7,51 | -45,86 |
| Caixa FIC FIA Ações Livre | Sem bench | -0,01 | -1% | -3,57 | -177% | -4,12 | -36% | 25,25 | 41,22 | 41,50 | 67,83 | -8,70 | 1,69 | -5,46 | -42,33 |
| Caixa FIC FIA Multigestor | Ibovespa | -2,79 | -213% | -5,29 | -263% | -7,32 | -64% | 22,24 | 43,87 | 36,53 | 72,17 | -20,36 | 0,95 | -7,86 | -42,18 |
| Icatu Vanguarda FIA Dividendos | Ibovespa | -3,81 | -291% | -7,57 | -376% | -16,19 | -142% | 17,45 | 39,35 | 28,65 | 64,72 | -28,73 | -0,82 | -7,60 | -40,78 |
| Itaú FIC FIA Dunamis | Ibovespa | 0,47 | 36% | -1,00 | -50% | -3,71 | -32% | 22,45 | 43,07 | 36,90 | 70,87 | -8,52 | 1,72 | -5,57 | -40,48 |
| Itaú FIC FIA Phoenix Institucional | Ibovespa | -4,30 | -329% | -7,08 | -352% | -27,91 | -245% | 23,43 | 51,13 | 38,46 | 84,08 | -26,92 | -1,50 | -9,06 | -50,65 |
| Navi FIC FIA Institucional | IDIV | -3,23 | -247% | -7,34 | -365% | -3,14 | -28% | 26,32 | 44,07 | 43,21 | 72,52 | -18,91 | 1,96 | -8,51 | -40,24 |
| Occam FIC FIA | Sem bench | -3,36 | -257% | -6,38 | -317% | 0,05 | 0% | 27,89 | 41,07 | 45,79 | 67,59 | -19,98 | 2,66 | -8,29 | -37,57 |
| Próprio Capital FIA | Ibovespa | 2,50 | 191% | 1,89 | 94% | -2,69 | -24% | 22,85 | 60,49 | 37,59 | 99,57 | 1,07 | 2,59 | -4,99 | -58,19 |
| Safra FIC FIA FOF Institucional | Ibovespa | -2,93 | -224% | -5,56 | -276% | -7,20 | -63% | 22,27 | 42,57 | 36,57 | 70,04 | -20,73 | 1,17 | -7,91 | -41,51 |
| Safra FIC FIA Selection | Ibovespa | -4,29 | -327% | -9,88 | -491% | -9,06 | -79% | 22,15 | 40,18 | 36,35 | 66,10 | -26,59 | 0,69 | -7,07 | -38,39 |
| Safra FIC FIA Small Cap PB | SMLL | -2,12 | -162% | -3,43 | -170% | -8,71 | -76% | 23,70 | 47,11 | 38,93 | 77,51 | -13,93 | 1,40 | -8,65 | -46,83 |

| RENTABILIDADE POR INVESTIMENTO | | NO MÊS | | NO ANO | | EM 12 MESES | | VOL. ANUALIZADA | | VAR (95%) | | SHARPE | | DRAW DOWN | | |
|--|--|-----------|-------------|--------|-------------|-------------|--------------|-----------------|-------|-----------|-------|--------|--------|-----------|-------|--------|
| FUNDOS DE RENDA VARIÁVEL | | BENCH | RENT. % | % META | RENT. % | % META | RENT. % | % META | MÊS % | 12M % | MÊS % | 12M % | MÊS % | 12M % | MÊS % | 12M % |
| Vinci FIA Selection Equities | | Ibovespa | -3,90 | -298% | -7,10 | -352% | 0,44 | 4% | 24,23 | 38,22 | 39,78 | 62,89 | -22,80 | 2,20 | -7,75 | -36,66 |
| XP FIA Dividendos | | Sem bench | -4,00 | -305% | -11,99 | -596% | -25,54 | -224% | 22,35 | 40,65 | 36,69 | 66,83 | -25,42 | -2,78 | -7,42 | -39,51 |
| INVESTIMENTOS NO EXTERIOR | | BENCH | RENT. % | % META | RENT. % | % META | RENT. % | % META | MÊS % | 12M % | MÊS % | 12M % | MÊS % | 12M % | MÊS % | 12M % |
| BB FIC FIA Globais BDR Nível I | | Ibovespa | 4,00 | 306% | 9,21 | 457% | 46,77 | 410% | 12,69 | 29,36 | 20,90 | 48,35 | 17,35 | 10,28 | -1,76 | -16,41 |
| BNP Paribas FIA Access USA Companies | | Sem bench | 3,51 | 268% | 7,62 | 379% | 61,84 | 542% | 16,90 | 29,83 | 27,83 | 49,14 | 13,28 | 11,85 | 0,00 | 0,00 |
| BNP Paribas FIA Equity World Inv. no Exterior | | Ibovespa | 2,92 | 223% | 6,19 | 308% | 26,48 | 232% | 11,41 | 25,21 | 18,78 | 41,50 | 17,96 | 7,55 | 0,00 | 0,00 |
| Bradesco FIA Institucional BDR Nível I | | Ibovespa | 4,35 | 332% | 9,37 | 465% | 45,72 | 401% | 11,92 | 28,99 | 19,62 | 47,74 | 21,83 | 10,52 | -1,25 | -17,84 |
| Caixa FIA Institucional BDR Nível 1 | | Sem bench | 3,55 | 271% | 9,54 | 474% | 50,38 | 441% | 13,55 | 29,56 | 22,30 | 48,68 | 13,05 | 11,03 | -2,31 | -16,95 |
| Genial FIC FIA MS US Growth IE | | Sem bench | 1,64 | 125% | 8,37 | 416% | - | - | 35,38 | - | 58,24 | - | 6,47 | - | -7,51 | - |
| Genial MS FIC FIA Global Brands | | Sem bench | -3,62 | -277% | 0,34 | 17% | - | - | 25,16 | - | 41,34 | - | -11,49 | - | -6,63 | - |
| Safrá FIA Consumo Americano PB BDR Nível I | | Sem bench | 4,47 | 341% | 8,39 | 416% | 38,73 | 339% | 14,19 | 32,84 | 23,35 | 54,07 | 13,63 | 8,91 | -1,97 | -18,23 |
| Santander Global Equities Inv. no Exterior Mult. | | CDI | 4,60 | 351% | 10,50 | 521% | 58,99 | 517% | 10,50 | 23,99 | 17,30 | 39,51 | 32,70 | 13,89 | -1,65 | -17,03 |
| Western Asset FIA BDR Nível I | | Ibovespa | 2,03 | 155% | 4,99 | 248% | 50,81 | 445% | 13,02 | 29,68 | 21,42 | 48,89 | 7,85 | 10,98 | -3,07 | -15,11 |
| XP AXA FIC FIA Framlington Digital Ecn Advisory IE | | Ibovespa | 2,35 | 180% | 2,16 | 107% | 37,73 | 331% | 20,25 | 30,79 | 33,32 | 50,70 | 5,11 | 8,93 | -6,54 | -22,60 |
| XP MS FIC FIA Global Opportunities Advisory | | Ibovespa | 4,42 | 338% | 8,91 | 443% | 81,14 | 711% | 22,22 | 29,09 | 36,61 | 47,93 | 18,83 | 14,66 | -5,16 | -11,63 |
| INDICADORES | | | RENT. % | % META | RENT. % | % META | RENT. % | % META | MÊS % | 12M % | MÊS % | 12M % | MÊS % | 12M % | MÊS % | 12M % |
| Carteira | | | -1,23 | -94% | -2,21 | -110% | 4,26 | 37% | 8,53 | 16,76 | 14,02 | 27,57 | -13,90 | 0,89 | -3,33 | -19,14 |
| CDI | | | 0,13 | 10% | 0,28 | 14% | 2,37 | 21% | 0,00 | 0,05 | - | - | - | - | - | - |
| IRF-M | | | -1,18 | -90% | -1,97 | -98% | 3,01 | 26% | 2,08 | 6,10 | 3,41 | 10,04 | -56,02 | 1,02 | -1,33 | -4,26 |
| IRF-M 1 | | | 0,04 | 3% | 0,08 | 4% | 3,08 | 27% | 0,21 | 0,56 | 0,35 | 0,92 | -39,94 | 8,19 | -0,05 | -0,25 |
| IRF-M 1+ | | | -2,01 | -154% | -3,37 | -168% | 2,82 | 25% | 3,39 | 9,12 | 5,57 | 15,01 | -56,23 | 0,76 | -2,25 | -6,60 |
| IMA-B | | | -1,52 | -116% | -2,36 | -117% | 3,16 | 28% | 4,75 | 12,71 | 7,82 | 20,91 | -30,68 | 0,73 | -2,37 | -12,39 |
| IMA-B 5 | | | -0,60 | -46% | -0,49 | -24% | 6,23 | 55% | 2,39 | 5,03 | 3,93 | 8,27 | -26,98 | 4,95 | -0,98 | -5,38 |
| IMA-B 5+ | | | -2,33 | -178% | -3,98 | -197% | 0,95 | 8% | 7,48 | 19,74 | 12,29 | 32,47 | -29,10 | 0,09 | -3,68 | -17,69 |
| IMA Geral | | | -0,69 | -53% | -0,93 | -46% | 3,31 | 29% | 1,93 | 5,41 | 3,17 | 8,90 | -37,78 | 1,26 | -1,00 | -4,96 |
| IDkA 2A | | | -0,48 | -37% | -0,33 | -17% | 6,95 | 61% | 2,52 | 4,46 | 4,15 | 7,33 | -21,37 | 6,54 | -0,98 | -4,40 |
| IDkA 20A | | | -2,69 | -205% | -5,42 | -269% | -1,91 | -17% | 12,44 | 30,09 | 20,44 | 49,50 | -19,85 | -0,07 | -5,35 | -23,99 |
| IGCT | | | -3,28 | -251% | -5,87 | -291% | 6,45 | 57% | 25,93 | 44,52 | 42,61 | 73,26 | -10,95 | 1,79 | -7,81 | -41,88 |
| IBrX 50 | | | -3,80 | -291% | -6,48 | -322% | 8,13 | 71% | 27,62 | 45,44 | 45,37 | 74,78 | -11,92 | 2,02 | -8,32 | -41,32 |
| Ibovespa | | | -4,37 | -334% | -7,55 | -375% | 5,63 | 49% | 26,83 | 44,25 | 44,07 | 72,82 | -14,27 | 1,66 | -8,58 | -40,71 |
| META ATUARIAL - IPCA + 5,47% A.A. | | | 1,31 | | 2,01 | | 11,41 | | | | | | | | | |

São apresentadas apenas as informações dos fundos que possuem histórico completo no período.

RENTABILIDADE POR INVESTIMENTO

NO MÊS

NO ANO

EM 12 MESES

VOL. ANUALIZADA

VAR (95%)

SHARPE

DRAW DOWN

NOTAS METODOLÓGICAS E EXPLICATIVAS

Introdução

O risco está associado ao grau de incerteza sobre um investimento no futuro, havendo diversas formas de mensurá-lo. A tabela "Medidas de Risco da Carteira" traz algumas das métricas mais tradicionais de análise de risco, que serão brevemente explicadas a seguir.

Volatilidade Anualizada

Volatilidade é o nome que se dá ao Desvio Padrão dos retornos de um ativo. Dessa forma, a Volatilidade mede o quanto os retornos diários se afastam do retorno médio do período analisado. Assim sendo, uma Volatilidade alta representa maior risco, visto que os preços do ativo tendem a se afastar mais de seu valor médio.

Estima-se que os retornos diários da Carteira, em média, se afastam em 16,7588% do retorno diário médio dos últimos 12 meses. Como base para comparação, o IRF-M, que tende a ser menos volátil, apresentou um coeficiente de 6,10% no mesmo período. Já o IMA-B, que habitualmente manifesta alta volatilidade, ficou com 12,71% em 12 meses.

Value at Risk - VaR (95%)

Sintetiza a maior perda esperada para a Carteira no intervalo de um dia. Seu cálculo baseia-se na média e no desvio padrão dos retornos diários da Carteira, e supõe que estes seguem uma distribuição normal.

Dado o desempenho da Carteira nos últimos 12 meses, estima-se com 95% de confiança que, se houver uma perda de um dia para o outro, o prejuízo máximo será de 27,5689%. No mesmo período, o IRF-M detém um VaR de 10,04%, e o IMA-B de 20,91%.

Draw-Down

Auxilia a determinar o risco de um investimento ao medir seu declínio desde o valor máximo alcançado pelo ativo, até o valor mínimo atingido em determinado período de tempo. Para determinar o percentual de queda, o Draw-Down é medido desde que a desvalorização começa até se atingir um novo ponto de máximo, garantindo, dessa forma, que a mínima da série representa a maior queda ocorrida no período.

Quanto mais negativo o número, maior a perda ocorrida e, consequentemente, maior o risco do ativo. Já um Draw-Down igual a zero, indica que não houve desvalorização do ativo ao longo do período avaliado.

Analisando os últimos 12 meses, percebe-se que a maior queda ocorrida na Carteira foi de 19,1367%. Já os índices IRF-M e IMA-B sofreram quedas de 4,26% e 12,39%, respectivamente.

Beta

Avalia a sensibilidade da Carteira em relação ao risco do mercado como um todo, representado pelo Índice Ibovespa. Dessa forma, assume-se que o Ibovespa possui um Beta igual a 100%. Calculando o Beta da Carteira, tem-se uma estimativa da sua exposição ao total desse risco.

Ou seja, nos últimos 12 meses, estima-se que a carteira está exposta a 36,7015% do risco experimentado pelo mercado.

Tracking Error

Mensura o quão aderente a Carteira é ao seu Benchmark, nesse caso, representado pela Meta do Instituto. Vistos os retornos dos últimos 12 meses, pode-se afirmar que há 66% de chance de que o retorno diário da Carteira fique entre 1,0554% e -1,0554% da Meta.

Sharpe

Quantifica a relação entre a Volatilidade da Carteira e seu retorno excedente a um ativo livre de risco, nesse caso, o CDI. Assim, esse indicador aponta o percentual de rentabilidade que a Carteira teve acima do CDI devido à sua maior exposição ao risco. Logo, quanto maior o Sharpe, melhor o desempenho da Carteira, enquanto valores negativos significam que o CDI superou a rentabilidade da Carteira no período.

Em 12 meses, o indicador apontou que para cada 100 pontos de risco a que a Carteira se expôs, houve um prêmio de 0,8944% de rentabilidade acima daquela alcançada pelo CDI.

Treynor

Similar ao Sharpe, porém, utiliza o risco do mercado (Beta) no cálculo em vez da Volatilidade da Carteira. Valores negativos indicam que a Carteira teve rentabilidade menor do que a alcançada pelo mercado.

Em 12 meses, cada 100 pontos de risco a que a Carteira se expôs foram convertidos em um prêmio de 0,0257% de rentabilidade acima do retorno do mercado.

Alfa de Jensen

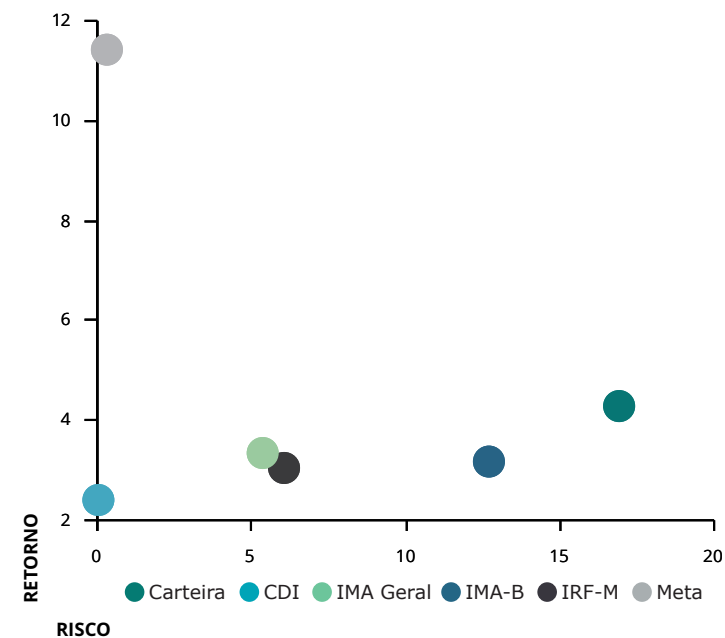
É uma medida do desempenho da Carteira, indicando uma boa performance caso o coeficiente seja significativamente positivo. Valores próximos de zero (tanto positivos quanto negativos) são neutros, devendo ser desconsiderados. Um coeficiente significativamente negativo aponta que o risco da Carteira não tem se convertido em maiores retornos.

MEDIDAS DE RISCO E DESEMPENHO DA CARTEIRA (%)

| MEDIDA | NO MÊS | 3 MESES | 12 MESES |
|-------------------------|----------|---------|----------|
| Volatilidade Anualizada | 8,5280 | 7,4551 | 16,7588 |
| VaR (95%) | 14,0216 | 12,2655 | 27,5689 |
| Draw-Down | -3,3291 | -3,3291 | -19,1367 |
| Beta | 30,0119 | 30,9852 | 36,7015 |
| Tracking Error | 0,5372 | 0,4660 | 1,0554 |
| Sharpe | -13,9008 | 6,5285 | 0,8944 |
| Treynor | -0,2488 | 0,0990 | 0,0257 |
| Alfa de Jensen | -0,0023 | 0,0244 | -0,0075 |

RELAÇÃO RISCO X RETORNO EM 12 MESES (%)

Em geral, há uma forte relação entre o risco e o retorno de um ativo: quanto maior o risco, maior a probabilidade de um retorno (ou perda) mais elevado. O gráfico representa as métricas dessa correlação para a Carteira e para os principais índices. Pontos mais acima no gráfico representam um retorno mais elevado, enquanto pontos mais à direita indicam maior risco.



METODOLOGIA DO STRESS TEST

O Stress Test é comumente utilizado para mensurar como situações de estresse no mercado podem vir a impactar uma Carteira de Investimentos. Por se tratar de uma medida de risco não estatística, esse teste é indicado como um complemento às métricas de risco mais usuais, como Volatilidade e VaR, por exemplo.

Em geral, o teste é formulado em duas etapas. A primeira consiste na elaboração de um cenário de estresse em que são aplicados choques exógenos aos fatores de risco que influenciam a Carteira. Na segunda etapa, analisa-se o impacto do cenário de estresse sobre os investimentos, como é apresentado na tabela "Stress Test" ao lado.

Contabilizamos os retornos mensais, dos últimos 24 meses, de todos os ativos presentes na Carteira. Dadas essas estatísticas, selecionamos a pior rentabilidade de cada ativo e, então, construímos um cenário hipotético no qual todos os ativos entregariam, juntos, as suas respectivas piores rentabilidades experimentadas ao longo do período.

Visando uma apresentação mais concisa, agrupamos os resultados por fatores de risco, que são os índices aos quais os ativos estão vinculados. A coluna Exposição denota o percentual do Patrimônio da Carteira que está atrelado a cada um desses fatores.

As duas colunas mais à direita mostram o impacto do cenário de estresse, em reais e em percentual do patrimônio, estimados para um intervalo de um mês a partir do período atual. Valores positivos indicam que, mesmo frente ao cenário projetado, os ativos atrelados ao respectivo fator de risco incorreriam em ganhos ao Instituto.

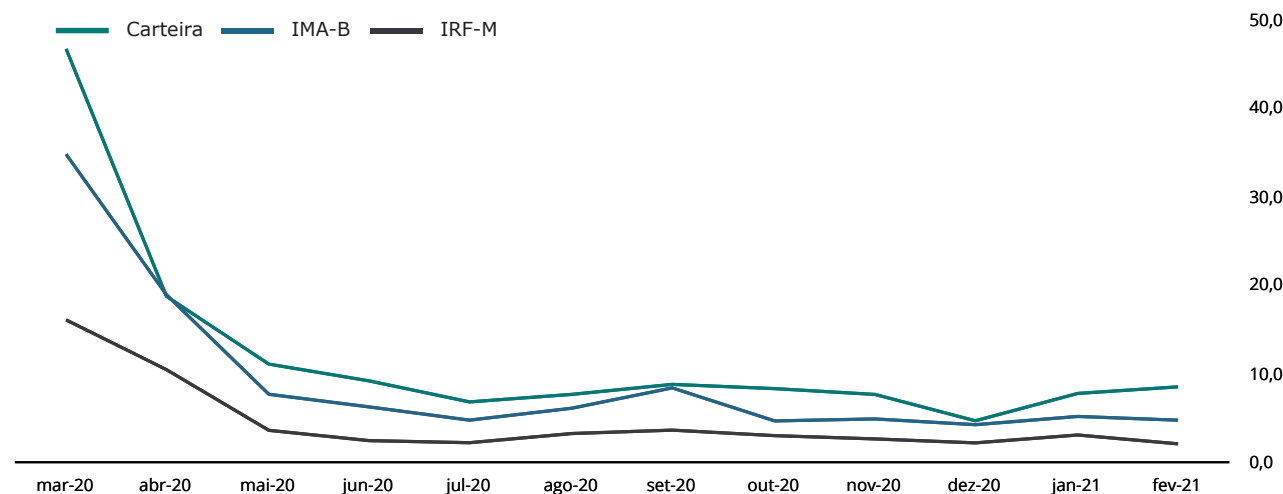
No mês atual, a maior exposição da Carteira é em Renda Variável, com 40,21% de participação. Dado o cenário de estresse, haveria uma perda de R\$22.444.592,19 nos ativos atrelados a este índice.

No cenário como um todo, o Instituto perderia R\$28.931.217,22, equivalente a uma queda de 12,31% no patrimônio investido.

Já o gráfico abaixo ilustra a trajetória da Volatilidade Mensal Anualizada da Carteira, em comparação com dois índices do mercado: o IRF-M, mais conservador, e o IMA-B, que apresenta volatilidade mais elevada.

Devido à relação intrínseca entre o risco e o retorno dos ativos, ao mesmo tempo que estar exposto a uma maior volatilidade traz a possibilidade de retornos mais elevados, aumenta-se também a exposição ao risco. Daí a importância de se manter uma Carteira diversificada, conforme a conjuntura do mercado.

VOLATILIDADE MENSAL ANUALIZADA (%)



STRESS TEST (24 MESES)

| FATORES DE RISCO | EXPOSIÇÃO | RESULTADOS DO CENÁRIO | |
|-----------------------------|----------------|-----------------------|----------------|
| IRF-M | 4,03% | -98.170,07 | -0,04% |
| IRF-M | 3,55% | -98.372,17 | -0,04% |
| IRF-M 1 | 0,48% | 202,10 | 0,00% |
| IRF-M 1+ | 0,00% | 0,00 | 0,00% |
| Carência Pré | 0,00% | 0,00 | 0,00% |
| IMA-B | 31,67% | -4.216.417,42 | -1,79% |
| IMA-B | 19,63% | -3.224.772,91 | -1,37% |
| IMA-B 5 | 9,14% | -379.275,32 | -0,16% |
| IMA-B 5+ | 2,26% | -579.699,27 | -0,25% |
| Carência Pós | 0,64% | -32.669,92 | -0,01% |
| IMA GERAL | 11,16% | -160.371,17 | -0,07% |
| IDKA | 1,46% | -45.816,45 | -0,02% |
| IDKa 2 IPCA | 0,63% | -21.355,23 | -0,01% |
| IDKa 20 IPCA | 0,00% | 0,00 | 0,00% |
| Outros IDKa | 0,84% | -24.461,21 | -0,01% |
| FIDC | 0,00% | 0,00 | 0,00% |
| FUNDOS IMOBILIÁRIOS | 0,46% | -237.916,47 | -0,10% |
| FUNDOS PARTICIPAÇÕES | 1,12% | -19.126,30 | -0,01% |
| FUNDOS DI | 7,38% | -1.508.563,09 | -0,64% |
| F. Crédito Privado | 0,00% | 0,00 | 0,00% |
| Fundos RF e Ref. DI | 0,96% | -1.512,09 | -0,00% |
| Multimercado | 6,42% | -1.507.051,01 | -0,64% |
| OUTROS RF | 2,51% | -200.244,07 | -0,09% |
| RENDA VARIÁVEL | 40,21% | -22.444.592,19 | -9,55% |
| Ibov., IBrX e IBrX-50 | 28,99% | -16.763.191,98 | -7,13% |
| Governança Corp. (IGC) | 0,00% | 0,00 | 0,00% |
| Dividendos | 2,92% | -1.987.107,48 | -0,85% |
| Small Caps | 4,06% | -3.340.380,37 | -1,42% |
| Setorial | 0,00% | 0,00 | 0,00% |
| Outros RV | 4,25% | -353.912,37 | -0,15% |
| TOTAL | 100,00% | -28.931.217,22 | -12,31% |

| FUNDO | CNPJ | APLICAÇÃO | | RESGATE | | OUTROS DADOS | | |
|---|--------------------|-----------|----------|---------------|---------------|--------------|---------------|---------------------|
| FUNDOS DE RENDA FIXA | | Conversão | Liquidez | Conversão | Liquidez | Taxa Adm | Carência | Taxa Performance |
| BB FIC Previdenciário Alocação Ativa | 25.078.994/0001-90 | D+0 | D+0 | D+3 | D+3 | 0,30 | Não há | Não há |
| BB FIC Previdenciário IMA-B 5 | 03.543.447/0001-03 | D+0 | D+0 | D+1 | D+1 | 0,20 | Não há | Não há |
| BB Previdenciário Crédito Privado IPCA III | 14.091.645/0001-91 | D+0 | D+0 | D+0 | D+30 | 0,20 | Não há | Não há |
| BB Previdenciário Títulos Públicos IMA-B | 07.442.078/0001-05 | D+0 | D+0 | D+1 | D+1 | 0,20 | Não há | Não há |
| BB Previdenciário Títulos Públicos IPCA | 15.486.093/0001-83 | D+0 | D+0 | D+0 | D+0 | 0,15 | 16/05/2023 | Não há |
| BB Previdenciário Títulos Públicos IRF-M | 07.111.384/0001-69 | D+0 | D+0 | D+0 | D+0 | 0,20 | Não há | Não há |
| BB Previdenciário Títulos Públicos VII | 19.523.305/0001-06 | D+0 | D+0 | D+0 | D+0 | 0,20 | 15/08/2022 | Não há |
| BNP Paribas FIC Inflação Renda Fixa | 05.104.498/0001-56 | D+0 | D+2 | D+0 | D+3 | 0,50 | Não há | Não há |
| Bradesco FIC Títulos Públicos Institucional IMA-B | 10.986.880/0001-70 | D+0 | D+0 | D+1 | D+1 | 0,20 | Não há | Não há |
| Bradesco Pré IDKa 2 | 24.022.566/0001-82 | D+0 | D+0 | D+0 | D+0 | 0,20 | Não há | Não há |
| Caixa Aliança Títulos Públicos Renda Fixa | 05.164.358/0001-73 | D+0 | D+0 | D+0 | D+0 | 0,20 | Não há | Não há |
| Caixa Brasil Crédito Privado IPCA XVI | 21.918.896/0001-62 | D+0 | D+0 | D+0 | D+0 | 0,20 | 1080 dias | Não há |
| Caixa Brasil Títulos Públicos 2024 IV | 20.139.595/0001-78 | D+0 | D+0 | D+0 | D+0 | 0,20 | Não há | Não há |
| Caixa Brasil Títulos Públicos IDKa 2 IPCA | 14.386.926/0001-71 | D+0 | D+0 | D+0 | D+0 | 0,20 | Não há | Não há |
| Caixa Brasil Títulos Públicos IMA-B | 10.740.658/0001-93 | D+0 | D+0 | D+0 | D+0 | 0,20 | Não há | Não há |
| Caixa Brasil Títulos Públicos IMA-B 5 | 11.060.913/0001-10 | D+0 | D+0 | D+0 | D+0 | 0,20 | Não há | Não há |
| Caixa Brasil Títulos Públicos IMA-B 5+ | 10.577.503/0001-88 | D+0 | D+0 | D+0 | D+0 | 0,20 | Não há | Não há |
| Caixa Brasil Títulos Públicos IRF-M | 14.508.605/0001-00 | D+0 | D+0 | D+0 | D+0 | 0,20 | Não há | Não há |
| Caixa Brasil Títulos Públicos IRF-M 1 | 10.740.670/0001-06 | D+0 | D+0 | D+0 | D+0 | 0,20 | Não há | Não há |
| Caixa FIC Brasil Gestão Estratégica Renda Fixa | 23.215.097/0001-55 | D+0 | D+0 | D+0 | D+0 | 0,40 | Não há | Não há |
| Caixa FIC Novo Brasil Referenciado IMA-B | 10.646.895/0001-90 | D+0 | D+0 | D+0 | D+0 | 0,20 | Não há | Não há |
| Icatu Vanguarda Inflação Crédito Privado | 19.719.727/0001-51 | D+0 | D+0 | D+5 | D+6 | 0,40 | Não há | 20% exc IMAB5 |
| Itaú FIC Alocação Dinâmica Renda Fixa | 21.838.150/0001-49 | D+0 | D+0 | D+1 | D+1 | 0,40 | Não há | Não há |
| Itaú FIC Ativo Renda Fixa IMA-B | 05.073.656/0001-58 | D+0 | D+0 | D+0 | D+0 | 0,50 | Não há | Não há |
| Itaú FIC Global Dinâmico Institucional | 32.972.942/0001-28 | D+0 | D+0 | D+0 | D+1 | 0,50 | Não há | 20% exc CDI |
| Safra FIC Institucional IMA-B | 30.659.168/0001-74 | D+0 | D+0 | D+3 | D+4 | 0,15 | Não há | Não há |
| Santander FIC Ativo Renda Fixa | 26.507.132/0001-06 | D+0 | D+0 | D+0 | D+1 | 0,40 | Não há | Não há |
| Santander FIC Títulos Públicos IMA-B 5 | 13.455.117/0001-01 | D+0 | D+0 | D+0 | D+1 | 0,10 | Não há | Não há |
| Santander FIC Títulos Públicos Inst. IMA-B | 14.504.578/0001-90 | D+0 | D+0 | D+0 | D+1 | 0,20 | Não há | Não há |
| FUNDOS IMOBILIÁRIOS E PARTICIPAÇÕES | | Conversão | Liquidez | Conversão | Liquidez | Taxa Adm | Carência | Taxa Performance |
| BB FII Recebíveis | 20.716.161/0001-93 | D+0 | D+2 | D+0 | D+2 | 0,85 | Não há | 20% exc IPCA+6%aa |
| BTG FIP Economia Real | 35.640.811/0001-31 | D+0 | D+0 | No vencimento | No vencimento | 2,00 | No vencimento | 20% exc IPCA+6,5%aa |

| FUNDO | CNPJ | APLICAÇÃO | | RESGATE | | OUTROS DADOS | | |
|--|--------------------|------------------|-----------------|------------------|-----------------|-----------------|-----------------|-------------------------|
| FUNDOS IMOBILIÁRIOS E PARTICIPAÇÕES | | Conversão | Liquidez | Conversão | Liquidez | Taxa Adm | Carência | Taxa Performance |
| Rio Bravo FII Renda Corporativa | 03.683.056/0001-86 | D+0 | D+2 | D+0 | D+2 | 0,70 | Não há | Não há |
| FUNDOS MULTIMERCADO | | Conversão | Liquidez | Conversão | Liquidez | Taxa Adm | Carência | Taxa Performance |
| BB Previdenciário Multimercado Alocação | 35.292.597/0001-70 | D+0 | D+0 | D+4 | D+5 | 0,85 | Não há | 20% exc CDI |
| Bradesco FIC Macro Institucional Multimercado | 21.287.421/0001-15 | D+0 | D+0 | D+0 | D+1 | 0,50 | Não há | 20% exc CDI |
| Caixa Bolsa Americana Multimercado | 30.036.235/0001-02 | D+0 | D+0 | D-1 | D+0 | 0,80 | Não há | Não há |
| Caixa FIC Capital Protegido Bolsa de Valores III Mult. | 18.007.358/0001-01 | D+0 | D+0 | D+0 | D+2 | 0,90 | Não há | Não há |
| Itaú FIC Private Multimercado SP500 | 26.269.692/0001-61 | D+0 | D+0 | D+0 | D+1 | 1,00 | Não há | Não há |
| Safra SP Reais PB Multimercado | 21.595.829/0001-54 | D+1 | D+1 | D+1 | D+2 | 1,00 | Não há | Não há |
| FUNDOS DE RENDA VARIÁVEL | | Conversão | Liquidez | Conversão | Liquidez | Taxa Adm | Carência | Taxa Performance |
| 4UM FIA Marlim Dividendos | 09.599.346/0001-22 | D+0 | D+0 | D+1 | D+4 | 2,00 | Não há | 20% exc Ibov |
| AZ Quest FIC FIA | 07.279.657/0001-89 | D+1 | D+1 | D+0 | D+0 | 2,00 | Não há | 20% exc Ibov |
| BB FIC FIA Valor | 29.258.294/0001-38 | D+1 | D+1 | D+30 | D+32 | 2,00 | Não há | 20% exc Ibov |
| BNP Paribas FIA Small Caps | 11.108.013/0001-03 | D+1 | D+5 | D+0 | D+0 | 2,00 | Não há | 20% exc SMLL |
| BNP Paribas FIA Strategie | 32.203.262/0001-40 | D+1 | D+0 | D+15 | D+17 | 1,00 | Não há | 20% exc Ibov |
| BNP Paribas FIC FIA Action | 12.239.939/0001-92 | D+0 | D+0 | D+0 | D+0 | 2,00 | Não há | 20% exc Ibov |
| Bradesco FIA MID Small Cap | 06.988.623/0001-09 | D+0 | D+0 | D+0 | D+0 | 1,50 | Não há | Não há |
| Bradesco FIA Selection | 03.660.879/0001-96 | D+1 | D+1 | D+1 | D+4 | 1,50 | Não há | Não há |
| BTG Pactual FIC FIA Absoluto Institucional | 11.977.794/0001-64 | D+1 | D+1 | D+0 | D+0 | 3,00 | Não há | Não há |
| Caixa FIA Dividendos | 05.900.798/0001-41 | D+1 | D+1 | D+1 | D+4 | 1,50 | Não há | Não há |
| Caixa FIA ETF Ibovespa | 15.154.236/0001-50 | D+1 | D+1 | D+1 | D+3 | 0,50 | Não há | Não há |
| Caixa FIA Small Caps Ativo | 15.154.220/0001-47 | D+1 | D+1 | D+0 | D+0 | 1,50 | Não há | Não há |
| Caixa FIC FIA Ações Livre | 30.068.169/0001-44 | D+1 | D+1 | D+1 | D+15 | 2,00 | Não há | Não há |
| Caixa FIC FIA Multigestor | 30.068.224/0001-04 | D+1 | D+1 | D+23 | D+25 | 1,50 | Não há | Não há |
| Icatu Vanguarda FIA Dividendos | 08.279.304/0001-41 | D+1 | D+1 | D+1 | D+4 | 2,00 | Não há | Não há |
| Itaú FIC FIA Dunamis | 24.571.992/0001-75 | D+0 | D+0 | D+21 | D+23 | 1,90 | Não há | 20% exc Ibov |
| Itaú FIC FIA Phoenix Institucional | 23.731.629/0001-07 | D+0 | D+0 | D+21 | D+23 | 2,50 | Não há | 20% exc Ibov |
| Navi FIC FIA Institucional | 14.113.340/0001-33 | D+1 | D+1 | D+0 | D+0 | 1,50 | Não há | 20% exc Ibov |
| Occam FIC FIA | 11.628.883/0001-03 | D+0 | D+0 | D+0 | D+0 | 2,00 | Não há | 20% exc Ibov |
| Próprio Capital FIA | 10.756.685/0001-54 | D+1 | D+1 | D+0 | D+0 | 3,00 | Não há | 20% exc Ibov |
| Safra FIC FIA FOF Institucional | 28.289.089/0001-77 | D+1 | D+0 | D+31 | D+34 | 1,00 | Não há | Não há |
| Safra FIC FIA Selection | 06.234.360/0001-34 | D+1 | D+1 | D+0 | D+0 | 3,50 | Não há | Não há |
| Safra FIC FIA Small Cap PB | 16.617.446/0001-08 | D+1 | D+1 | D+1 | D+3 | 2,00 | Não há | 20% exc Ibov |

| FUNDO | CNPJ | APLICAÇÃO | | RESGATE | | OUTROS DADOS | | |
|--|--------------------|-----------|----------|-----------|----------|--------------|----------|------------------|
| | | Conversão | Liquidez | Conversão | Liquidez | Taxa Adm | Carência | Taxa Performance |
| FUNDOS DE RENDA VARIÁVEL | | | | | | | | |
| Vinci FIA Selection Equities | 15.603.945/0001-75 | D+1 | D+1 | D+60 | D+62 | 0,97 | Não há | 20% exc lbov |
| XP FIA Dividendos | 16.575.255/0001-12 | D+1 | D+1 | D+0 | D+0 | 3,00 | Não há | Não há |
| INVESTIMENTOS NO EXTERIOR | | | | | | | | |
| BB FIC FIA Globais BDR Nível I | 22.632.237/0001-28 | D+0 | D+0 | D+1 | D+4 | 1,00 | Não há | Não há |
| BNP Paribas FIA Access USA Companies | 11.147.668/0001-82 | D+1 | D+0 | D+1 | D+5 | 0,70 | Não há | Não há |
| BNP Paribas FIA Equity World Inv. no Exterior | 07.657.641/0001-62 | D+1 | D+1 | D+1 | D+5 | 0,70 | Não há | Não há |
| Bradesco FIA Institucional BDR Nível I | 21.321.454/0001-34 | D+1 | D+1 | D+1 | D+5 | 0,80 | Não há | Não há |
| Caixa FIA Institucional BDR Nível 1 | 17.502.937/0001-68 | D+1 | D+1 | D+1 | D+3 | 0,70 | Não há | Não há |
| Genial FIC FIA MS US Growth IE | 37.331.365/0001-09 | D+1 | D+1 | D+1 | D+6 | 0,80 | Não há | Não há |
| Genial MS FIC FIA Global Brands | 37.331.342/0001-02 | D+1 | D+1 | D+1 | D+6 | 0,80 | Não há | Não há |
| Safra FIA Consumo Americano PB BDR Nível I | 19.436.818/0001-80 | D+1 | D+1 | D+31 | D+33 | 1,50 | Não há | Não há |
| Santander Global Equities Inv. no Exterior Mult. | 17.804.792/0001-50 | D+1 | D+0 | D+1 | D+8 | 1,00 | Não há | Não há |
| Western Asset FIA BDR Nível I | 19.831.126/0001-36 | D+1 | D+1 | D+1 | D+4 | 1,50 | Não há | Não há |
| XP AXA FIC FIA Framlington Digital Ecn Advisory IE | 35.002.482/0001-01 | D+0 | D+0 | D+1 | D+5 | 0,80 | Não há | Não há |
| XP MS FIC FIA Global Opportunities Advisory | 33.913.562/0001-85 | D+1 | D+1 | D+1 | D+6 | 0,80 | Não há | Não há |

Considerando o patrimônio total do Instituto, seu prazo de resgate está dividido da seguinte maneira: 97,83% até 90 dias; 1,05% superior a 180 dias; os 1,12% restantes possuem regras mais específicas, ou não puderam ser medidos na data de publicação desse relatório.

APLICAÇÕES

| DATA | VALOR | MOVIMENTO | ATIVO |
|------------|--------------|-----------|--|
| 04/02/2021 | 2.835.505,90 | Aplicação | BTG FIP Economia Real |
| 11/02/2021 | 300.000,00 | Aplicação | BNP Paribas FIC Inflação Renda Fixa |
| 11/02/2021 | 649.000,00 | Aplicação | Caixa Aliança Títulos Públicos Renda Fixa |
| 11/02/2021 | 800.000,00 | Aplicação | Caixa Bolsa Americana Multimercado |
| 11/02/2021 | 500.000,00 | Aplicação | Itaú FIC Ativo Renda Fixa IMA-B |
| 12/02/2021 | 1.000.000,00 | Aplicação | Bradesco FIC Macro Institucional Multimercado |
| 17/02/2021 | 301.980,00 | Aplicação | BB Previdenciário Multimercado Alocação |
| 23/02/2021 | 7.870,00 | Aplicação | BB Previdenciário Multimercado Alocação |
| 23/02/2021 | 2.000.000,00 | Aplicação | Caixa Aliança Títulos Públicos Renda Fixa |
| 23/02/2021 | 114.872,77 | Aplicação | XP MS FIC FIA Global Opportunities Advisory |
| 24/02/2021 | 1.000.000,00 | Aplicação | Bradesco FIC Macro Institucional Multimercado |
| 24/02/2021 | 1.590.000,00 | Aplicação | Caixa Bolsa Americana Multimercado |
| 24/02/2021 | 6.355.000,00 | Aplicação | Caixa FIC Brasil Gestão Estratégica Renda Fixa |
| 24/02/2021 | 1.000.000,00 | Aplicação | Itaú FIC Global Dinâmico Institucional |
| 24/02/2021 | 1.000.000,00 | Aplicação | Safra FIC Institucional IMA-B |

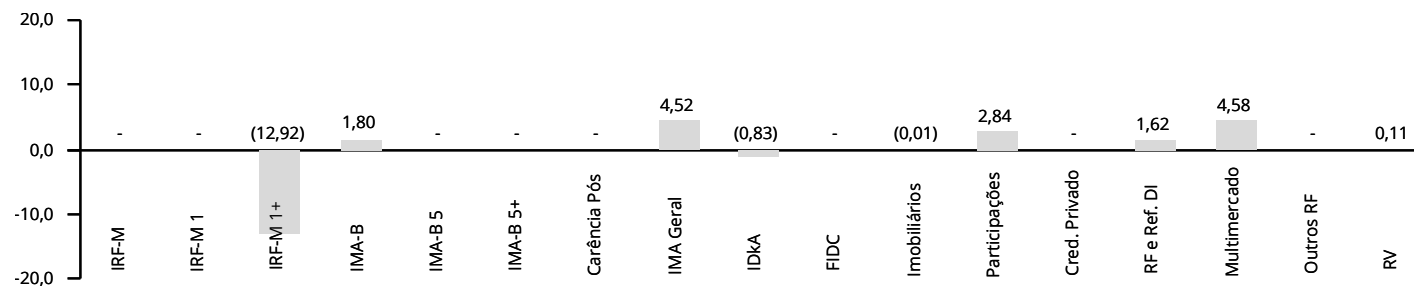
RESGATES

| DATA | VALOR | MOVIMENTO | ATIVO |
|------------|---------------|-----------|--|
| 01/02/2021 | 233.000,00 | Resgate | Caixa Brasil Títulos Públicos IDkA 2 IPCA |
| 03/02/2021 | 2.835.505,90 | Resgate | Caixa FIC Brasil Gestão Estratégica Renda Fixa |
| 12/02/2021 | 1.980,00 | Proventos | BB FII Recebíveis |
| 12/02/2021 | 600.000,00 | Resgate | Bradesco Pré IDkA 2 |
| 12/02/2021 | 100.000,00 | Resgate | Caixa Aliança Títulos Públicos Renda Fixa |
| 12/02/2021 | 3.665,60 | Proventos | Rio Bravo FII Renda Corporativa |
| 17/02/2021 | 7.872,59 | Resgate | BB Previdenciário Títulos Públicos VII |
| 18/02/2021 | 18.048,33 | Pagamento | Caixa Brasil Títulos Públicos 2024 IV |
| 22/02/2021 | 114.872,77 | Rg. Total | Mauá FIC Institucional Multimercado |
| 23/02/2021 | 12.915.014,92 | Rg. Total | Caixa Brasil Títulos Públicos IRF-M 1+ |
| 25/02/2021 | 934.000,00 | Resgate | Caixa Aliança Títulos Públicos Renda Fixa |

TOTALIZAÇÃO DAS MOVIMENTAÇÕES

| | |
|------------|---------------|
| Aplicações | 19.454.228,67 |
| Resgates | 17.763.960,11 |
| Saldo | 1.690.268,56 |

MOVIMENTAÇÕES DE RECURSOS POR ÍNDICES (DURANTE O MÊS, EM R\$ MILHÕES)



| ATIVOS | CNPJ | SEGMENTO | COTA | PL DO FUNDO | COTISTAS | ART. 13 | ART. 14 | GESTOR | ADMINISTRADOR | STATUS |
|---|--------------------|-----------|-----------------|-------------------|----------|---------|---------|--------------------|--------------------|--------|
| FUNDOS DE RENDA FIXA | | | | | | | | | | |
| BB FIC Previdenciário Alocação Ativa | 25.078.994/0001-90 | 7, I, b | 1,505526895 | 9.434.126.715,63 | 598 | 1,36% | 0,03% | 30.822.936/0001-69 | 30.822.936/0001-69 | ✓ |
| BB FIC Previdenciário IMA-B 5 | 03.543.447/0001-03 | 7, I, b | 20,538265573 | 5.161.165.829,74 | 706 | 1,85% | 0,08% | 30.822.936/0001-69 | 30.822.936/0001-69 | ✓ |
| BB Previdenciário Crédito Privado IPCA III | 14.091.645/0001-91 | 7, VII, b | 2,339277096 | 620.319.436,86 | 74 | 0,62% | 0,23% | 30.822.936/0001-69 | 30.822.936/0001-69 | ✓ |
| BB Previdenciário Títulos Públicos IMA-B | 07.442.078/0001-05 | 7, I, b | 6,385489804 | 7.633.267.120,04 | 677 | 4,24% | 0,13% | 30.822.936/0001-69 | 30.822.936/0001-69 | ✓ |
| BB Previdenciário Títulos Públicos IPCA | 15.486.093/0001-83 | 7, I, b | 2,458772383 | 349.527.759,64 | 51 | 0,21% | 0,14% | 30.822.936/0001-69 | 30.822.936/0001-69 | ✓ |
| BB Previdenciário Títulos Públicos IRF-M | 07.111.384/0001-69 | 7, I, b | 6,026231093 | 8.803.004.981,39 | 692 | 2,38% | 0,06% | 30.822.936/0001-69 | 30.822.936/0001-69 | ✓ |
| BB Previdenciário Títulos Públicos VII | 19.523.305/0001-06 | 7, I, b | 1,844229704 | 240.033.347,68 | 165 | 0,12% | 0,12% | 30.822.936/0001-69 | 30.822.936/0001-69 | ✓ |
| BNP Paribas FIC Inflação Renda Fixa | 05.104.498/0001-56 | 7, IV, a | 1.106,894393300 | 248.127.381,74 | 7.171 | 0,83% | 0,78% | 02.562.663/0001-25 | 01.522.368/0001-82 | ✓ |
| Bradesco FIC Títulos Públicos Institucional IMA-B | 10.986.880/0001-70 | 7, I, b | 3,658849100 | 734.858.890,34 | 117 | 3,57% | 1,14% | 62.375.134/0001-44 | 60.746.948/0001-12 | ✓ |
| Bradesco Pré IDKa 2 | 24.022.566/0001-82 | 7, I, b | 1,657708000 | 568.971.296,52 | 121 | 0,84% | 0,35% | 62.375.134/0001-44 | 60.746.948/0001-12 | ✓ |
| Caixa Aliança Títulos Públicos Renda Fixa | 05.164.358/0001-73 | 7, IV, a | 4,275441000 | 382.401.248,52 | 121 | 0,96% | 0,59% | 00.360.305/0001-04 | 00.360.305/0001-04 | ✓ |
| Caixa Brasil Crédito Privado IPCA XVI | 21.918.896/0001-62 | 7, VII, b | 1,862920000 | 201.458.926,32 | 78 | 0,71% | 0,83% | 00.360.305/0001-04 | 00.360.305/0001-04 | ✓ |
| Caixa Brasil Títulos Públicos 2024 IV | 20.139.595/0001-78 | 7, I, b | 1,526479000 | 1.405.311.692,41 | 74 | 0,30% | 0,05% | 00.360.305/0001-04 | 00.360.305/0001-04 | ✓ |
| Caixa Brasil Títulos Públicos IDKa 2 IPCA | 14.386.926/0001-71 | 7, I, b | 2,387748000 | 10.914.192.598,49 | 1.012 | 0,63% | 0,01% | 00.360.305/0001-04 | 00.360.305/0001-04 | ✓ |
| Caixa Brasil Títulos Públicos IMA-B | 10.740.658/0001-93 | 7, I, b | 3,605406000 | 6.061.546.612,54 | 897 | 5,73% | 0,22% | 00.360.305/0001-04 | 00.360.305/0001-04 | ✓ |
| Caixa Brasil Títulos Públicos IMA-B 5 | 11.060.913/0001-10 | 7, I, b | 3,211495000 | 13.590.487.322,92 | 989 | 1,98% | 0,03% | 00.360.305/0001-04 | 00.360.305/0001-04 | ✓ |
| Caixa Brasil Títulos Públicos IMA-B 5+ | 10.577.503/0001-88 | 7, I, b | 2,699164000 | 1.625.335.228,61 | 321 | 2,26% | 0,33% | 00.360.305/0001-04 | 00.360.305/0001-04 | ✓ |
| Caixa Brasil Títulos Públicos IRF-M | 14.508.605/0001-00 | 7, I, b | 2,310051000 | 2.086.612.425,47 | 437 | 1,17% | 0,13% | 00.360.305/0001-04 | 00.360.305/0001-04 | ✓ |
| Caixa Brasil Títulos Públicos IRF-M 1 | 10.740.670/0001-06 | 7, I, b | 2,614148000 | 9.935.744.303,82 | 1.341 | 0,48% | 0,01% | 00.360.305/0001-04 | 00.360.305/0001-04 | ✓ |
| Caixa FIC Brasil Gestão Estratégica Renda Fixa | 23.215.097/0001-55 | 7, I, b | 1,507062000 | 15.107.095.289,30 | 903 | 5,14% | 0,08% | 00.360.305/0001-04 | 00.360.305/0001-04 | ✓ |
| Caixa FIC Novo Brasil Referenciado IMA-B | 10.646.895/0001-90 | 7, III, a | 3,838617000 | 2.938.131.383,90 | 303 | 1,60% | 0,13% | 00.360.305/0001-04 | 00.360.305/0001-04 | ✓ |
| Icatu Vanguarda Inflação Crédito Privado | 19.719.727/0001-51 | 7, VII, b | 2,238524000 | 870.229.950,57 | 1.151 | 1,18% | 0,32% | 68.622.174/0001-20 | 00.066.670/0001-00 | ✓ |
| Itaú FIC Alocação Dinâmica Renda Fixa | 21.838.150/0001-49 | 7, IV, a | 18,061033000 | 3.571.923.057,61 | 264 | 3,51% | 0,23% | 60.701.190/0001-04 | 60.701.190/0001-04 | ✓ |
| Itaú FIC Ativo Renda Fixa IMA-B | 05.073.656/0001-58 | 7, IV, a | 11,279181000 | 628.108.577,64 | 114 | 1,10% | 0,41% | 60.701.190/0001-04 | 60.701.190/0001-04 | ✓ |
| Itaú FIC Global Dinâmico Institucional | 32.972.942/0001-28 | 7, IV, a | 10,528747000 | 2.130.884.392,06 | 143 | 0,58% | 0,06% | 60.701.190/0001-04 | 60.701.190/0001-04 | ✓ |
| Safra FIC Institucional IMA-B | 30.659.168/0001-74 | 7, I, b | 133,457973000 | 1.669.878.087,92 | 51 | 1,08% | 0,15% | 03.017.677/0001-20 | 06.947.853/0001-11 | ✓ |
| Santander FIC Ativo Renda Fixa | 26.507.132/0001-06 | 7, IV, a | 12,804974900 | 889.184.621,82 | 116 | 0,57% | 0,15% | 10.231.177/0001-52 | 90.400.888/0001-42 | ✓ |
| Santander FIC Títulos Públicos IMA-B 5 | 13.455.117/0001-01 | 7, I, b | 27,239852000 | 1.352.679.953,96 | 180 | 5,31% | 0,92% | 10.231.177/0001-52 | 90.400.888/0001-42 | ✓ |
| Santander FIC Títulos Públicos Inst. IMA-B | 14.504.578/0001-90 | 7, I, b | 27,947276000 | 1.190.218.692,49 | 183 | 1,48% | 0,29% | 10.231.177/0001-52 | 90.400.888/0001-42 | ✓ |
| FUNDOS IMOBILIÁRIOS E PARTICIPAÇÕES | | | | | | | | | | |
| BB FII Recebíveis | 20.716.161/0001-93 | 8, IV, b | 60,096768700 | - | - | 0,15% | - | 03.864.607/0001-08 | 30.822.936/0001-69 | ✓ |
| BTG FIP Economia Real | 35.640.811/0001-31 | 8, IV, a | 0,978011000 | 397.607.133,85 | 83 | 1,12% | 0,66% | 09.631.542/0001-37 | 59.281.253/0001-23 | ✓ |

| ATIVOS | CNPJ | SEGMENTO | COTA | PL DO FUNDO | COTISTAS | ART. 13 | ART. 14 | GESTOR | ADMINISTRADOR | STATUS |
|--|--------------------|----------|---------------|------------------|----------|---------|---------|--------------------|--------------------|--------|
| FUNDOS IMOBILIÁRIOS E PARTICIPAÇÕES | | | | | | | | | | |
| Rio Bravo FII Renda Corporativa | 03.683.056/0001-86 | 8, IV, b | 158,580000000 | - | - | 0,31% | - | 72.600.026/0001-81 | 72.600.026/0001-81 | ✓ |
| FUNDOS MULTIMERCADO | | | | | | | | | | |
| BB Previdenciário Multimercado Alocação | 35.292.597/0001-70 | 8, III | 1,032696152 | 99.369.731,38 | 78 | 0,98% | 2,31% | 30.822.936/0001-69 | 30.822.936/0001-69 | ✓ |
| Bradesco FIC Macro Institucional Multimercado | 21.287.421/0001-15 | 8, III | 1,476067200 | 297.510.452,07 | 32 | 0,85% | 0,67% | 62.375.134/0001-44 | 60.746.948/0001-12 | ✓ |
| Caixa Bolsa Americana Multimercado | 30.036.235/0001-02 | 8, III | 1,367427000 | 842.253.842,01 | 8.659 | 0,99% | 0,28% | 00.360.305/0001-04 | 00.360.305/0001-04 | ✓ |
| Caixa FIC Capital Protegido Bolsa de Valores III Mult. | 18.007.358/0001-01 | 8, III | 995,187366480 | 110.840.304,95 | 668 | 0,42% | 0,90% | 00.360.305/0001-04 | 00.360.305/0001-04 | ✓ |
| Itaú FIC Private Multimercado SP500 | 26.269.692/0001-61 | 8, III | 18,999359000 | 2.083.741.174,16 | 1.090 | 1,17% | 0,13% | 60.701.190/0001-04 | 60.701.190/0001-04 | ✓ |
| Safra SP Reais PB Multimercado | 21.595.829/0001-54 | 8, III | 248,442060000 | 825.903.419,31 | 121 | 2,01% | 0,57% | 03.017.677/0001-20 | 06.947.853/0001-11 | ✓ |
| FUNDOS DE RENDA VARIÁVEL | | | | | | | | | | |
| 4UM FIA Marlim Dividendos | 09.599.346/0001-22 | 8, II, a | 3,177620400 | 250.469.997,53 | 889 | 0,47% | 0,44% | 03.983.856/0001-12 | 00.066.670/0001-00 | ✓ |
| AZ Quest FIC FIA | 07.279.657/0001-89 | 8, II, a | 13,372310700 | 733.433.088,41 | 9.885 | 0,31% | 0,10% | 04.506.394/0001-05 | 00.066.670/0001-00 | ✓ |
| BB FIC FIA Valor | 29.258.294/0001-38 | 8, II, a | 1,425175674 | 1.081.575.624,12 | 2.036 | 3,20% | 0,70% | 30.822.936/0001-69 | 30.822.936/0001-69 | ✓ |
| BNP Paribas FIA Small Caps | 11.108.013/0001-03 | 8, II, a | 385,021557000 | 617.818.629,65 | 19.464 | 0,85% | 0,32% | 02.562.663/0001-25 | 01.522.368/0001-82 | ✓ |
| BNP Paribas FIA Strategie | 32.203.262/0001-40 | 8, II, a | 115,081871900 | 53.782.593,21 | 23 | 0,34% | 1,50% | 02.562.663/0001-25 | 01.522.368/0001-82 | ✓ |
| BNP Paribas FIC FIA Action | 12.239.939/0001-92 | 8, II, a | 357,519120600 | 314.175.888,92 | 1.340 | 2,36% | 1,77% | 02.562.663/0001-25 | 01.522.368/0001-82 | ✓ |
| Bradesco FIA MID Small Cap | 06.988.623/0001-09 | 8, II, a | 11,134314600 | 2.091.910.274,82 | 1.736 | 1,25% | 0,14% | 62.375.134/0001-44 | 00.066.670/0001-00 | ✓ |
| Bradesco FIA Selection | 03.660.879/0001-96 | 8, II, a | 937,336430700 | 748.567.197,38 | 200 | 2,05% | 0,64% | 62.375.134/0001-44 | 00.066.670/0001-00 | ✓ |
| BTG Pactual FIC FIA Absoluto Institucional | 11.977.794/0001-64 | 8, II, a | 4,779708200 | 2.741.202.425,63 | 6.286 | 2,57% | 0,22% | 29.650.082/0001-00 | 59.281.253/0001-23 | ✓ |
| Caixa FIA Dividendos | 05.900.798/0001-41 | 8, II, a | 3,583881000 | 278.329.720,20 | 5.361 | 0,69% | 0,58% | 00.360.305/0001-04 | 00.360.305/0001-04 | ✓ |
| Caixa FIA ETF Ibovespa | 15.154.236/0001-50 | 8, I, a | 2,290704000 | 116.858.490,49 | 60 | 0,33% | 0,65% | 00.360.305/0001-04 | 00.360.305/0001-04 | ✓ |
| Caixa FIA Small Caps Ativo | 15.154.220/0001-47 | 8, II, a | 1,839724000 | 1.156.878.405,76 | 14.145 | 0,93% | 0,19% | 00.360.305/0001-04 | 00.360.305/0001-04 | ✓ |
| Caixa FIC FIA Ações Livre | 30.068.169/0001-44 | 8, II, a | 1,155031000 | 299.216.022,70 | 68 | 1,55% | 1,22% | 00.360.305/0001-04 | 00.360.305/0001-04 | ✓ |
| Caixa FIC FIA Multigestor | 30.068.224/0001-04 | 8, II, a | 1,184168000 | 988.656.272,19 | 2.384 | 2,41% | 0,57% | 00.360.305/0001-04 | 00.360.305/0001-04 | ✓ |
| Icatu Vanguarda FIA Dividendos | 08.279.304/0001-41 | 8, II, a | 5,000950000 | 1.494.264.626,94 | 8.091 | 1,09% | 0,17% | 68.622.174/0001-20 | 00.066.670/0001-00 | ✓ |
| Itaú FIC FIA Dunamis | 24.571.992/0001-75 | 8, II, a | 22,365001000 | 3.416.632.575,89 | 40.734 | 0,27% | 0,02% | 60.701.190/0001-04 | 60.701.190/0001-04 | ✓ |
| Itaú FIC FIA Phoenix Institucional | 23.731.629/0001-07 | 8, II, a | 21,345598000 | 1.154.784.976,21 | 132 | 1,99% | 0,41% | 60.701.190/0001-04 | 60.701.190/0001-04 | ✓ |
| Navi FIC FIA Institucional | 14.113.340/0001-33 | 8, II, a | 3,444831400 | 1.084.705.821,24 | 2.985 | 3,31% | 0,72% | 27.133.825/0001-30 | 00.066.670/0001-00 | ✓ |
| Occam FIC FIA | 11.628.883/0001-03 | 8, II, a | 3,277405800 | 1.033.064.602,48 | 3.180 | 0,46% | 0,11% | 27.916.161/0001-86 | 00.066.670/0001-00 | ✓ |
| Próprio Capital FIA | 10.756.685/0001-54 | 8, II, a | 5,494298480 | 75.208.142,97 | 346 | 0,52% | 1,62% | 13.993.865/0001-48 | 62.232.889/0001-90 | ✓ |
| Safra FIC FIA FOF Institucional | 28.289.089/0001-77 | 8, II, a | 150,756662000 | 50.370.179,44 | 38 | 0,48% | 2,26% | 03.017.677/0001-20 | 06.947.853/0001-11 | ✓ |
| Safra FIC FIA Selection | 06.234.360/0001-34 | 8, II, a | 117,835168000 | 261.107.484,30 | 3.410 | 0,41% | 0,37% | 03.017.677/0001-20 | 06.947.853/0001-11 | ✓ |
| Safra FIC FIA Small Cap PB | 16.617.446/0001-08 | 8, II, a | 191,999853000 | 119.939.344,16 | 304 | 1,03% | 2,02% | 03.017.677/0001-20 | 06.947.853/0001-11 | ✓ |

| ATIVOS | CNPJ | SEGMENTO | COTA | PL DO FUNDO | COTISTAS | ART. 13 | ART. 14 | GESTOR | ADMINISTRADOR | STATUS |
|--|--------------------|----------|-----------------|------------------|----------|---------|---------|--------------------|--------------------|--------|
| FUNDOS DE RENDA VARIÁVEL | | | | | | | | | | |
| Vinci FIA Selection Equities | 15.603.945/0001-75 | 8, II, a | 283,258819600 | 552.083.388,65 | 165 | 0,45% | 0,19% | 13.421.810/0001-63 | 00.066.670/0001-00 | ✓ |
| XP FIA Dividendos | 16.575.255/0001-12 | 8, II, a | 2,640238170 | 180.020.806,74 | 2.734 | 0,67% | 0,88% | 07.625.200/0001-89 | 62.418.140/0001-31 | ✓ |
| INVESTIMENTOS NO EXTERIOR | | | | | | | | | | |
| BB FIC FIA Globais BDR Nível I | 22.632.237/0001-28 | 9 A, III | 2,310663417 | 752.514.178,74 | 23.243 | 0,95% | 0,30% | 30.822.936/0001-69 | 30.822.936/0001-69 | ✓ |
| BNP Paribas FIA Access USA Companies | 11.147.668/0001-82 | 9 A, II | 968,582867800 | 251.507.662,02 | 48 | 1,65% | 1,54% | 02.562.663/0001-25 | 01.522.368/0001-82 | ✓ |
| BNP Paribas FIA Equity World Inv. no Exterior | 07.657.641/0001-62 | 9 A, II | 605,168827500 | 179.881.122,73 | 50 | 0,71% | 0,93% | 02.562.663/0001-25 | 01.522.368/0001-82 | ✓ |
| Bradesco FIA Institucional BDR Nível I | 21.321.454/0001-34 | 9 A, III | 7,977499200 | 32.740.596,92 | 8 | 0,92% | 6,58% | 62.375.134/0001-44 | 60.746.948/0001-12 | ✓ |
| Caixa FIA Institucional BDR Nível 1 | 17.502.937/0001-68 | 9 A, III | 5,749654000 | 2.403.594.907,13 | 239 | 1,49% | 0,15% | 00.360.305/0001-04 | 00.360.305/0001-04 | ✓ |
| Genial FIC FIA MS US Growth IE | 37.331.365/0001-09 | 9 A, II | 119,225541600 | 340.927.280,12 | 340 | 0,14% | 0,09% | 09.630.188/0001-26 | 01.522.368/0001-82 | ✓ |
| Genial MS FIC FIA Global Brands | 37.331.342/0001-02 | 9 A, II | 96,234957400 | 94.614.043,54 | 200 | 0,09% | 0,21% | 09.630.188/0001-26 | 01.522.368/0001-82 | ✓ |
| Safra FIA Consumo Americano PB BDR Nível I | 19.436.818/0001-80 | 9 A, III | 632,552122000 | 2.288.705.798,61 | 811 | 0,33% | 0,03% | 03.017.677/0001-20 | 06.947.853/0001-11 | ✓ |
| Santander Global Equities Inv. no Exterior Mult. | 17.804.792/0001-50 | 9 A, II | 46,206887300 | 1.351.219.558,39 | 8.896 | 0,55% | 0,10% | 10.231.177/0001-52 | 90.400.888/0001-42 | ✓ |
| Western Asset FIA BDR Nível I | 19.831.126/0001-36 | 9 A, III | 6.261,725139300 | 2.755.511.369,98 | 118.461 | 0,23% | 0,02% | 07.437.241/0001-41 | 01.522.368/0001-82 | ✓ |
| XP AXA FIC FIA Framlington Digital Ecn Advisory IE | 35.002.482/0001-01 | 9 A, II | 145,316005500 | 466.466.834,53 | 7.143 | 0,75% | 0,38% | 16.789.525/0001-98 | 01.522.368/0001-82 | ✓ |
| XP MS FIC FIA Global Opportunities Advisory | 33.913.562/0001-85 | 9 A, II | 214,516500800 | 1.706.818.937,80 | 19.795 | 2,41% | 0,33% | 16.789.525/0001-98 | 01.522.368/0001-82 | ✓ |

Art. 13 retrata o percentual que o fundo detém do PL do RPPS, cujo limite é de 20%. Art. 14 remete ao quanto o RPPS detém do PL do fundo, limitado a 5% para ativos enquadrados em 7ºVII, 8ºIII e 8ºIV; e 15% para os demais artigos. Para fins de enquadramento, são desconsideradas as disponibilidades financeiras mantidas em conta corrente. As cotas e patrimônios referem-se ao último dia útil do mês.

POR SEGMENTO

| ARTIGO | TOTAL R\$ | % CARTEIRA | % LIMITE RESOLUÇÃO | % LIMITE PI 2021 |
|----------------------|---------------|--------------|--------------------|------------------|
| 7º, I, a | - | 0,00 | 100,0 | ✓ 50,0 |
| 7º, I, b | 94.323.996,26 | 40,14 | 100,0 | ✓ 100,0 |
| 7º, I, c | - | 0,00 | 100,0 | ✓ 50,0 |
| 7º, II | - | 0,00 | 5,0 | ✓ 0,0 |
| 7º, III | 3.758.256,55 | 1,60 | 70,0 | ✓ 70,0 |
| 7º, III, a | 3.758.256,55 | 1,60 | 70,0 | ✓ 60,0 |
| 7º, III, b | - | 0,00 | 70,0 | ✓ 40,0 |
| 7º, IV | 17.723.232,07 | 7,54 | 50,0 | ✓ 50,0 |
| 7º, IV, a | 17.723.232,07 | 7,54 | 50,0 | ✓ 40,0 |
| 7º, IV, b | - | 0,00 | 50,0 | ✓ 30,0 |
| 7º, V | - | 0,00 | 20,0 | ✓ 10,0 |
| 7º, VI | - | 0,00 | 15,0 | ✓ 15,0 |
| 7º, VI, a | - | 0,00 | 15,0 | ✓ 5,0 |
| 7º, VI, b | - | 0,00 | 15,0 | ✓ 0,0 |
| 7º, VII, a | - | 0,00 | 10,0 | ✓ 5,0 |
| 7º, VII, b | 5.890.041,74 | 2,51 | 15,0 | ✓ 5,0 |
| 7º, VII, c | - | 0,00 | 10,0 | ✓ 5,0 |
| TOTAL ART. 7º | | 51,79 | 100,0 | ✓ 100,0 |
| 8º, I, a | 764.268,14 | 0,33 | 40,0 | ✓ 15,0 |
| 8º, I, b | - | 0,00 | 40,0 | ✓ 10,0 |
| 8º, II, a | 69.725.847,47 | 29,67 | 30,0 | ✓ 30,0 |
| 8º, II, b | - | 0,00 | 30,0 | ✓ 10,0 |
| 8º, III | 15.079.021,43 | 6,42 | 10,0 | ✓ 10,0 |
| 8º, IV, a | 2.641.100,92 | 1,12 | 5,0 | ✓ 5,0 |
| 8º, IV, b | 1.087.194,17 | 0,46 | 10,0 | ✓ 5,0 |
| 8º, IV, c | - | 0,00 | 5,0 | ✓ 5,0 |
| TOTAL ART. 8º | | 38,00 | 40,0 | ✓ 40,0 |
| 9ºA, I | - | 0,00 | 10,0 | ✓ 10,0 |
| 9ºA, II | 14.793.052,91 | 6,30 | 10,0 | ✓ 10,0 |
| 9ºA, III | 9.202.262,42 | 3,92 | 10,0 | ✓ 10,0 |
| TOTAL ART. 9º | | 10,21 | 10,0 | ✓ 10,0 |

PRÓ GESTÃO

O NAVEGANTESPREV comprovou adoção de melhores práticas de gestão previdenciária à Secretaria de Previdência, ao NÍVEL II de aderência na forma por ela estabelecidos.

POR GESTOR

| INSTITUIÇÃO | PATRIMÔNIO SOB GESTÃO | % PARTICIPAÇÃO |
|-------------------------|-----------------------|----------------|
| 4UM Gestão | 2.095.632.476,55 | 0,05 |
| AZ Quest | 16.014.388.458,94 | 0,00 |
| Banco J. Safra | 107.162.634.764,25 | 0,01 |
| BB Gestão DTVM | 1.158.670.599.513,30 | 0,00 |
| BNP Paribas Asset | 55.627.809.728,18 | 0,03 |
| Bradesco | 532.349.854.482,38 | 0,00 |
| BTG Pactual | 181.973.217.184,47 | 0,00 |
| BTG Pactual Gestora | 181.973.217.184,47 | 0,00 |
| Caixa Econômica Federal | 422.279.675.636,65 | 0,02 |
| Icatu Vanguarda | 31.011.781.323,66 | 0,02 |
| Itaú Unibanco | 746.163.630.149,39 | 0,00 |
| NAVI Capital | 6.320.746.982,12 | 0,12 |
| Occam Brasil Gestão | 15.364.124.006,83 | 0,01 |
| Plural Investimentos | 6.153.497.448,79 | 0,01 |
| Próprio Capital | 71.991.989,42 | 1,69 |
| Rio Bravo Distribuidora | 9.712.381.005,12 | 0,01 |
| Rio Bravo | 9.712.381.005,12 | 0,00 |
| Santander Asset | 294.718.289.924,88 | 0,01 |
| Vinci Gestão | 35.199.055.870,40 | 0,00 |
| Western | 45.617.723.651,73 | 0,00 |
| XP Gestão | 98.820.846.455,53 | 0,00 |
| XP Vista | 98.820.846.455,53 | 0,01 |

Obs.: Patrimônio em 01/2021, o mais recente divulgado pela Anbima na data de publicação desse relatório.

PARECER SOBRE ENQUADRAMENTO DA CARTEIRA

- ✗ Desenquadrada em relação à Política de Investimento vigente, no que se refere ao total do inciso (9º).
- ✓ O Administrador e o Gestor do Fundo Rio Bravo FII Renda Corporativa não atendem o previsto no Art. 15 da Resolução CMN nº 3.922/2010. No entanto, o ativo pode ser mantido na carteira sem quaisquer ônus ao Instituto, conforme Nota Técnica nº 12/2017/CGACI/SRPPS/SPREV-ME, versão 06, de 30/01/2019.

Fevereiro foi um mês de maior estresse tanto para os mercados internacionais quanto para os brasileiros. No nosso país, discussões acerca de um novo auxílio emergencial, preocupações com a inflação e a lentidão do processo de vacinação foram os principais fatores internos que influenciaram negativamente os mercados. No cenário externo, a inflação também passou a preocupar, principalmente em países da Europa e nos Estados Unidos. Na China, a recuperação econômica continuou a ter força durante o mês, mesmo com o feriado de Ano Novo Lunar interrompendo a atividade por aproximadamente duas semanas.

O crescimento do país asiático também veio a despeito do ritmo lento da vacinação contra a covid-19. O governo chinês continua a controlar de forma eficaz novos focos da doença, enquanto provém estímulos elevados à sua economia, fatores que vêm sustentando sua retomada desde o ano passado. O aquecimento da economia chinesa é um dos motivos para o forte aumento no preço de commodities observado recentemente, que está contribuindo para os temores de uma aceleração da inflação no Brasil e no mundo. O Índice de Gerentes de Compras (PMI) Composto do país caiu de 52,2 para 51,7 pontos em fevereiro, sinalizando uma redução no otimismo dos empresários chineses, provavelmente influenciada pelo baixo ritmo de imunização contra a covid-19. Ainda assim, o índice continua acima dos 50 pontos, o que indica uma expectativa de continuidade na expansão da economia local por parte dos produtores.

Na Europa, alguns países da zona do euro, como Alemanha e Holanda, tiveram que prorrogar lockdowns e medidas de distanciamento em seus territórios, devido ao forte contágio pelo coronavírus. O lento ritmo de vacinação no continente europeu também dificultou a melhora para as perspectivas da região. O PMI Composto da zona do euro ficou em 48,1 pontos no mês, seguido de uma visão mais pessimista para o curto prazo, o que se refletiu em um fraco desempenho dos mercados da região.

Já no Reino Unido, as perspectivas se tornaram mais otimistas ao longo do mês. A vacinação da região teve um bom desempenho em fevereiro, com aproximadamente 30% de sua população tendo sido inoculada com a primeira dose no final do período. Ainda, o contágio pela covid-19 começou a diminuir na região, o que levou o governo britânico a anunciar um plano para redução das medidas de distanciamento social, que começaria em março e terminaria em junho deste ano, com a suspensão de todas as medidas adotadas. Com o bom desempenho do processo de vacinação e a reabertura da economia, as expectativas para o futuro do Reino Unido melhoraram significativamente ao longo do mês, o que contribuiu para intensificar o receio com a inflação.

Os dados do Produto Interno Bruto (PIB) tanto da zona do euro quanto do Reino Unido no último trimestre de 2020 foram divulgados em fevereiro, e trouxeram um quadro mais preciso sobre o efeito da pandemia na economia europeia. Na zona do euro, o PIB retraiu 0,7% naquele período, fechando o ano de 2020 com queda de 6,8%. Já o PIB do Reino Unido havia crescido 1% no quarto trimestre, fechando o ano passado com retração de 9,9%. Para ambas as regiões, as quedas observadas em 2020 foram as piores de suas séries históricas, refletindo a gravidade do impacto da pandemia em suas atividades econômicas. As divulgações, no entanto, não afetaram significativamente os mercados, que já esperavam fortes quedas no acumulado do ano. As perspectivas devido à vacinação e ao estágio da pandemia durante o mês foram fatores mais relevantes para a formação de expectativas dos agentes locais.

Nos Estados Unidos, assim como no Reino Unido, o processo de vacinação continuou em ritmo relativamente acelerado em fevereiro. Até o fim do mês, aproximadamente 15% da população estadunidense já havia recebido a primeira dose de alguma vacina contra a covid-19. Esse cenário positivo, no entanto, levou a um aumento de temores sobre a inflação do país, o que afetou negativamente seus mercados de renda fixa e de renda variável. Contribuiu para esses receios, também, o pacote de estímulos de US\$ 1,9 trilhão proposto pelo presidente Joe Biden, que estava sendo negociado junto ao Congresso. As expectativas eram de que o aquecimento da economia norte-americana pós-vacinação levasse a uma aceleração da inflação local, efeito intensificado pelos estímulos fiscais do novo pacote, o que afetaria a política monetária e poderia culminar em mudanças na taxa de juros ainda neste ano.

Esse aumento de receios trouxe um estresse grande para os juros dos títulos de longo prazo do governo dos Estados Unidos, que apresentaram alta significativa durante a segunda metade do mês. Além de afetar o mercado de renda fixa, esse aumento também levou a uma piora no mercado local de renda variável, devido à possível saída de capital das bolsas para os títulos públicos e ao aumento no custo de financiamento de empresas, especialmente do setor de tecnologia. O estresse nos mercados estadunidenses acabou refletindo também nos mercados brasileiros, contribuindo para os resultados negativos observados tanto na renda fixa quanto na renda variável em fevereiro.

Em relação aos dados divulgados durante o mês, a produção industrial dos Estados Unidos cresceu 0,9% em janeiro frente a dezembro, enquanto as vendas no varejo aumentaram 5,3% nessa base de comparação. Ambos os resultados ficaram acima das expectativas, com destaque para o varejo, cujo desempenho

superou muito as projeções devido, principalmente, ao auxílio de US\$ 600 dado pelo governo durante aquele mês. Já a taxa de desemprego do país diminuiu em janeiro, passando de 6,7% para 6,3%, indicando um desempenho melhor do que o esperado no mercado de trabalho estadunidense.

No Brasil, fevereiro começou com a eleição de Arthur Lira e Rodrigo Pacheco para as presidências da Câmara dos Deputados e do Senado, respectivamente. Ambos os congressistas eram alinhados ao Executivo, fator que trouxe uma esperança maior para os mercados em relação a um rápido andamento das reformas e de medidas de contenção de gastos públicos. Ainda, a aprovação do projeto de autonomia do Banco Central, que diminuiu o risco de possíveis intervenções políticas indevidas sobre a autoridade monetária, contribuiu para uma melhora nas perspectivas do mercado.

Entretanto, mesmo com fatores potencialmente positivos para o avanço da economia, fevereiro trouxe uma deterioração grande das perspectivas para o cenário econômico e fiscal. Discussões acerca de um novo auxílio emergencial, cuja implementação foi confirmada para o mês seguinte, contribuíram para um aumento no pessimismo com o equilíbrio das contas públicas, devido ao alto custo do benefício para o governo. Ainda, o anúncio do presidente Jair Bolsonaro de que desejava trocar o presidente da Petrobras, devido à sua condução da política de preços da empresa, levou a uma interpretação do mercado de que o governo estaria disposto a interferir diretamente no funcionamento das empresas estatais, atitude contrária ao viés não-intervencionista que era esperado da gestão atual. Com isso, as incertezas do mercado sobre a futura condução da economia pelo governo aumentaram significativamente, o que trouxe prejuízos tanto na renda fixa quanto na renda variável.

O processo de vacinação também foi um ponto de preocupação durante o mês, pois continuou de maneira lenta, devido a problemas de logística e ao pequeno número de doses disponíveis. Algumas regiões do país tiveram que interromper temporariamente a vacinação de suas populações por causa da falta de vacinas, fator que levou a um atraso ainda maior na imunização da população brasileira. Para tentar acelerar a disponibilização de doses, a Agência Nacional de Vigilância Sanitária (Anvisa) decidiu flexibilizar algumas exigências para pedidos de autorização para uso emergencial de vacinas contra a covid-19. A Anvisa determinou também que vacinas adquiridas através do Covax Facility, consórcio internacional organizado pela Organização Mundial da Saúde (OMS), não necessitariam de aprovação de uso emergencial para serem distribuídas e utilizadas no Brasil.

Ainda assim, até o fim do mês, apenas aproximadamente 3% da população havia sido vacinada. A morosidade da vacinação aliada ao alto contágio, que levou algumas regiões a aplicarem medidas mais duras de distanciamento social, deteriorou ainda mais as perspectivas para a economia brasileira no curto prazo.

Os dados divulgados ao longo de fevereiro continuaram a demonstrar uma desaceleração econômica ao final de 2020. A produção industrial de dezembro cresceu 0,9% frente a novembro, terminando o ano com queda acumulada de 4,5% na comparação com 2019. O setor de serviços também registrou queda, de 7,8%, frente ao ano anterior, e de 0,2% em dezembro contra novembro. Já o comércio foi o único setor que terminou 2020 com resultado positivo no acumulado do ano, com aumento de 1,2% nas vendas no varejo frente a 2019. Ainda assim, as vendas do setor retraíram 6,1% em dezembro frente ao mês anterior, resultado impactado pela perspectiva do fim do auxílio emergencial a partir de janeiro. Com isso, o Índice de Atividade Econômica do Banco Central (IBC-Br), que havia crescido 0,64% em dezembro, apresentou queda de 4,05% no acumulado de 2020. Por fim, a taxa de desemprego encerrou 2020 em 13,9%, indicando uma melhora temporária no mercado de trabalho nos últimos meses do ano. Os resultados econômicos divulgados não afetaram muito os mercados, devido ao maior peso atribuído aos demais fatores que estavam em foco durante o mês.

Em relação aos dados fiscais disponibilizados, o resultado primário do setor público consolidado, que engloba União, estados e municípios, foi de superávit primário de R\$ 58,4 bilhões em janeiro, acima dos R\$ 56,3 bilhões registrados em janeiro de 2020. No acumulado em 12 meses, o setor público registra déficit de R\$ 700,8 bilhões. Já a dívida bruta havia passado para 89,7% do PIB em janeiro, dando continuidade à sua trajetória de crescimento. Devido ao fato de o primeiro mês do ano geralmente apresentar superávits por causa da contenção de despesas pelos entes federativos, esse resultado positivo não trouxe um impacto significativo nas expectativas.

Frente a esse cenário enfrentado no mês de fevereiro, tanto o mercado de renda fixa quanto o de renda variável apresentaram resultados negativos no mês. As principais influências para essas quedas vieram das preocupações com a inflação mundial e brasileira, além dos estresses provocados pela intervenção do governo na Petrobras e das discussões sobre o auxílio emergencial, além do baixo ritmo de vacinação no Brasil. Dessa forma, o Ibovespa, principal índice da bolsa brasileira, fechou o mês com queda de 4,37%, enquanto a maior parte dos índices de renda fixa também tiveram desempenho negativo.